

PORTRAIT DÉMOGRAPHIQUE

de la population aînée dans la région de l'Outaouais

MRC de Papineau

Ville de Gatineau

MRC des Collines-de-
l'Outaouais

MRC de la Vallée-de-la-
Gatineau

MRC de Pontiac



TCARO

Table de concertation des aînés
et retraités de l'Outaouais



TABLE DES MATIÈRES

Liste des figures	4
Faits saillants	5
SECTION 1 : Portrait démographique de la région de l'Outaouais	
1. Introduction	7
2. Note méthodologique	8
2.1. Sources des données	8
3. Population de l'Outaouais	9
3.1 Population de l'Outaouais selon la structure par âge	9
3.2 Taux d'accroissement annuel de la population générale en Outaouais de 2019 à 2022	11
4. Éléments explicatifs de la variation de la taille de la population de l'Outaouais.....	12
4.1 Croissance naturelle de la population en 2021 et en 2022.....	12
4.2 Migration interrégionale de la population de l'Outaouais et dans l'ensemble du Québec.....	13
4.2.1 Mouvements migratoires interrégionaux de l'Outaouais par structure d'âge.....	14
4.3 Migration interprovinciale et internationale	16
5. Projections démographiques de l'Outaouais 2023-2041	17
5.1 Projections de l'évolution de la population âgée de plus de 50 ans par groupes d'âge en Outaouais de 2023 à 2041	18
5.2 Projections de l'évolution de la population âgée de plus de 50 ans par groupes d'âge en Outaouais et dans l'ensemble du Québec de 2023 à 2041	19
5.3 Projections de l'évolution de la population âgée de plus de 70 ans par groupes d'âge en Outaouais et dans l'ensemble du Québec de 2023 à 2041	19
5.4 Projections de l'évolution de la population âgée de plus de 70 ans en Outaouais et dans l'ensemble du Québec de 2023 à 2041	20
5.5 Projections de l'espérance de vie de la population de l'Outaouais et de l'ensemble du Québec	21
SECTION 2 : Portrait démographique des municipalités régionales de comté (MRC) de l'Outaouais et la ville de Gatineau	
1. Les municipalités régionales de comté (MRC) de l'Outaouais.....	24
Faits saillants	25
2. MRC de Papineau	26
2.1 Croissance démographique de la MRC de Papineau de 2019 à 2022.....	27
2.2 Croissance démographique de la population de la MRC de Papineau en comparaison aux autres MRC de l'Outaouais et la ville de Gatineau.....	28
2.3 Migration interne et externe de la MRC de Papineau	29
2.3.1 Migration interne : interrégionale.....	29
2.3.2 Migration externe : internationale et interprovinciale	30
2.4 Projections démographiques de la population de la MRC de Papineau de 2023 à 2041	31
2.4.1. Projections de l'espérance de vie de la population de la MRC de Papineau par sexe de 2023 à 2041 (en années)	33

3. Ville de Gatineau	35
3.1 Croissance démographique de la ville de Gatineau de 2019 à 2022	36
3.2 Croissance démographique de la population de la ville de Gatineau en comparaison aux autres MRC de l'Outaouais	37
3.3 Migration interne et externe de la ville de Gatineau.....	38
3.3.1 Migration interne : interrégionale.....	38
3.3.2 Migration externe : internationale et interprovinciale	39
3.4 Projections démographiques de la population de la ville de Gatineau de 2023 à 2041.....	40
3.4.1 Projections de l'espérance de vie de la ville de Gatineau par sexe de 2023 à 2041	42
4. MRC des Collines-de-l'Outaouais.....	44
4.1 Croissance démographique de la MRC des Collines-de-l'Outaouais de 2019 à 2022	45
4.2 Croissance démographique de la population de la MRC des Collines-de-l'Outaouais en comparaison autres MRC de l'Outaouais et la ville de Gatineau	46
4.3 Migration interne et externe de la MRC des Collines-de-l'Outaouais	47
4.3.1 Migration interne : interrégionale.....	47
4.3.2 Migration externe : internationale et interprovinciale	48
4.4 Projections démographiques de la population de la MRC des Collines-de-l'Outaouais de 2023 à 2041	49
4.4.1 Projections de l'espérance de vie de la MRC des Collines-de-l'Outaouais par sexe de 2023 à 2041.....	51
5. MRC de la Vallée-de-la-Gatineau	52
5.1 Croissance démographique de la MRC de la Vallée-de-la-Gatineau de 2019 à 2022.....	54
5.2 Croissance démographique de la population de la MRC de la Vallée-de-la-Gatineau en comparaison autres MRC de l'Outaouais et la ville de Gatineau	54
5.3 Migration interne et externe de la MRC de la Vallée-de-la-Gatineau	55
5.3.1 Migration interne : interrégionale.....	55
5.3.2 Migration externe : internationale et interprovinciale	56
5.4 Projections démographiques de la population de la MRC de la Vallée-de-la-Gatineau de 2023 à 2041	57
5.4.1 Projections de l'espérance de vie de la MRC de la Vallée-de-la-Gatineau par sexe de 2023 à 2041	59
6. MRC de Pontiac	61
6.1 Croissance démographique de la MRC de Pontiac de 2019 à 2022	62
6.2 Croissance démographique de la population de la MRC de Pontiac en comparaison aux autres MRC de l'Outaouais et la ville de Gatineau.....	63
6.3 Migration interne et externe de la MRC de Pontiac	64
6.3.1 Migration interne : interrégionale.....	64
6.3.2 Migration externe : internationale et interprovinciale	65
6.4 Projections démographiques de la population de la MRC de Pontiac de 2023 à 2041	66
6.4.1 Projections de l'espérance de vie de la MRC de Pontiac par sexe de 2023 à 2041.....	68
Conclusion	69

LISTE DES FIGURES

Figure 1.....	9	Figure 37	47
Figure 2.....	10	Figure 40	50
Figure 3.....	10	Figure 41	50
Figure 4.....	11	Figure 42	51
Figure 5.....	14	Figure 43	52
Figure 6.....	15	Figure 44	53
Figure 7.....	15	Figure 45	54
Figure 8.....	16	Figure 46	55
Figure 9.....	17	Figure 47	56
Figure 10	18	Figure 48	57
Figure 11	19	Figure 49	58
Figure 12	20	Figure 50	59
Figure 13	21	Figure 51	60
Figure 14	22	Figure 52	61
Carte	24	Figure 53	62
Figure 15	25	Figure 54	63
Figure 16	26	Figure 56	65
Figure 17	27	Figure 57	66
Figure 18	28	Figure 58	67
Figure 19	29	Figure 59	67
Figure 20	30	Figure 60	68
Figure 21	31		
Figure 22.....	32		
Figure 23	33		
Figure 24	34		
Figure 25	35		
Figure 26	36		
Figure 27	37		
Figure 28	38		
Figure 29	39		
Figure 30	40		
Figure 31	41		
Figure 32	42		
Figure 33	43		
Figure 34	44		
Figure 35	45		
Figure 36	46		

FAITS SAILLANTS

Population

En 2022, les personnes âgées de 50 ans et plus représentaient un peu plus de 39 % de la population de l'Outaouais.

Taux d'accroissement

Après avoir connu une très faible croissance démographique en 2020-2021, la population de l'Outaouais a connu une augmentation de 1,13 % en 2021-2022. Cette croissance est majoritairement due aux migrations internationales et aux échanges migratoires entre les provinces.

Projections démographiques

On estime qu'en 2041, la population de l'Outaouais âgée de 70 ans et plus aura augmenté de 41 % comparativement à 2023. Le rythme à laquelle croît cette tranche d'âge de la population est supérieur à celui observé pour l'ensemble du Québec.

Les aînés âgés entre 80 et 89 ans augmenteront d'un peu plus de 59 % entre 2023 et 2041, passant de 13 304 à 32 686 personnes.



SECTION 1

Portrait démographique de la région de l'Outaouais



1. Introduction

Le vieillissement démographique représente une préoccupation grandissante tant pour l'administration publique québécoise que pour les organismes communautaires, notamment en raison de l'ampleur qu'il prendra au cours des prochaines décennies et de la rapidité de son évolution. La préparation des institutions municipales et des organisations face à cette transformation de la structure par âge de la population peut être facilitée par une documentation adéquate de la problématique.

C'est pourquoi la Table de concertation des aînés et retraités de l'Outaouais (TCARO) s'est donné l'objectif de réaliser un document dans lequel se retrouvent les plus récentes statistiques démographiques concernant les aînés de la région de l'Outaouais et de ses territoires. Le présent ouvrage vise donc à décrire la situation actuelle du vieillissement de la population et de dresser un portrait des projections démographiques qui surviendront au cours des prochaines années. Ce document se divise en deux sections. La première trace le portrait du vieillissement de la population de la région de l'Outaouais en le situant par rapport à l'ensemble du Québec et aborde la dimension prospective du phénomène. La seconde section dresse quant à elle le portrait démographique à l'échelle des municipalités régionales de comté (MRC) et présente les projections attendues du vieillissement dans chaque territoire de la région de l'Outaouais.



2. Note méthodologique

Selon les nouvelles limites territoriales de la région de l'Outaouais, entrée en vigueur le 1^{er} janvier 2022, la municipalité de Notre-Dame-de-la-Salette a changé de MRC d'appartenance, passant de la MRC des Collines-de-l'Outaouais à la MRC de Papineau¹.

Toutes les données provenant de l'Institut de la statistique du Québec présentes dans ce document tiennent compte de ces changements, puisqu'elles ont été révisées à partir de 2001 pour donner un meilleur reflet de ce nouveau découpage et permettre la comparabilité dans le temps.

Le présent document comporte inévitablement certaines limites. Tout d'abord, les indicateurs démographiques qui ont été privilégiés sont ceux étant le plus susceptible d'interpeller les décideurs et le milieu communautaire dans leur relation avec les citoyens avançant en âge, notamment en ce qui a trait à la prestation de services. Les thèmes relatifs au revenu et au logement par exemple feront l'objet d'autres fascicules publiés par la TCARO. D'autre part, la limite de l'accessibilité des données s'est parfois avérée un enjeu important pour s'assurer de la comparabilité des données entre les MRC, l'Outaouais et l'ensemble du Québec.

2.1. Sources des données

L'élaboration du présent rapport s'appuie sur différentes sources de données. La majorité d'entre elles proviennent de l'Institut de la statistique du Québec (ISQ). Afin de dresser le portrait démographique de la région de l'Outaouais le plus juste possible, un effort considérable a été réalisé pour utiliser les données disponibles les plus récentes. Ainsi, plusieurs données de 2022, voire même de 2021, provenant de l'ISQ demeurent provisoires en date de mars 2023. Les constats s'appuyant sur les données de 2021-2022 doivent donc être pris avec précaution.

Les données secondaires en matière d'échanges migratoires proviennent de l'ISQ qui, initialement, ont été extraites du fichier d'inscription des personnes assurées (FIPA) de la Régie de l'assurance maladie du Québec (RAMQ).

Enfin, les données de ce rapport provenant majoritairement de l'ISQ peuvent varier des données de population publiées par le ministère des Affaires municipales et de l'Habitation (MAMH) puisque la méthodologie utilisée comporte des différences.

1. Institut de la statistique du Québec (2023, janvier). *Estimations de la population des MRC, Québec, 1^{er} juillet 1996 à 2022*. https://statistique.quebec.ca/fr/produit/tableau/estimations-population-mrc-quebec#tri_pivot_1=00&tri_pivot_2=00

3. Population de l'Outaouais

Selon les données provisoires publiées par l'ISQ², la population de l'Outaouais était estimée, au 1^{er} juillet 2022, à 408 979 habitants, correspondant à 4,70 % de l'ensemble de la population québécoise (nb= 8 695 659). La région est composée de quatre municipalités régionales de comté (MRC) et d'une ville (figure 1). La prochaine section aborde plus précisément la croissance démographique observée dans les dernières années et dresse une analyse descriptive de la population de l'Outaouais.

Figure 1. Carte de la région de la région de l'Outaouais



Source : https://encrypted-tbn0.gstatic.com/images?q=tbn:ANd9GcRJ8ELGMjYLL1nhnpfCdiOp71ZQr0HrCySt70cwRhPF_m8lOKZM0iGqjVdvCIFDS08SWs&usqp=CAU

3.1 Population de l'Outaouais selon la structure par âge

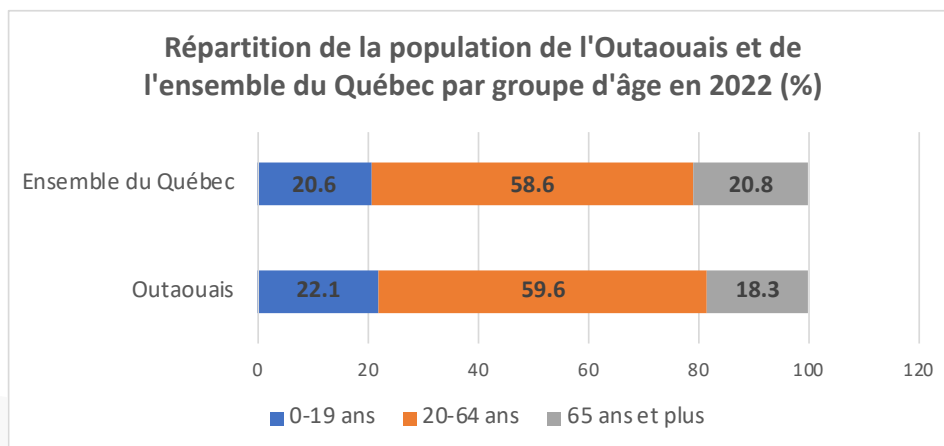
Neuvième région la plus peuplée au Québec en 2022, selon les données provisoires de l'ISQ³, l'Outaouais est l'une des régions du Québec ayant la plus grande proportion de jeunes de moins de 19 ans (22,1 %) et celle où la proportion de personnes âgées de 65 ans et plus est la plus faible (18,3 %). Après Montréal, l'Outaouais est également la région où la proportion des 20-64 ans est la plus élevée (59,6 %).

En comparaison, tel que présentée dans la **figure 2**, la proportion de jeunes entre 0-19 ans dans l'ensemble du Québec représente 20,6 % de la population et la part des 20-64 ans, 58,6 % en 2022. La part des 65 ans et plus quant à elle représente 20,8 % de la population. Ils sont donc plus fortement représentés dans l'ensemble du Québec que dans la région de l'Outaouais.

2. Institut de la statistique du Québec (2023, janvier). *Estimations de la population des régions administratives, Québec, 1^{er} juillet 1986 à 2022*. <https://statistique.quebec.ca/fr/produit/tableau/estimations-population-regions-administratives>

3. Institut de la statistique du Québec. (2023). *Estimations de la population des régions administratives, Québec, 1^{er} juillet 1986 à 2022*. <https://statistique.quebec.ca/fr/produit/tableau/estimations-population-regions-administratives>

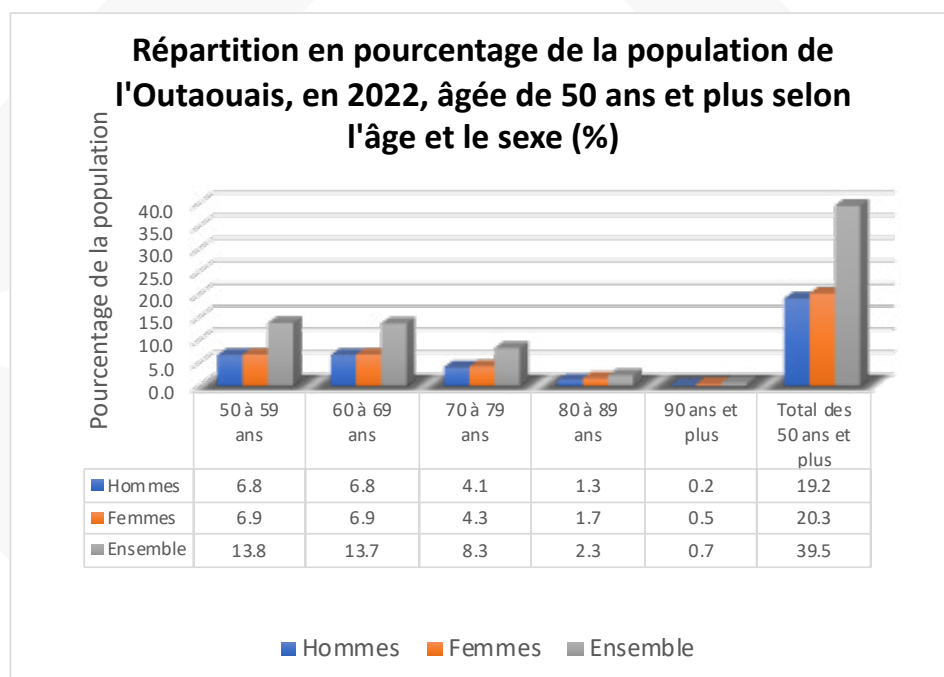
Figure 2. Distribution en pourcentage de la population en Outaouais et dans l'ensemble du Québec par groupe d'âge en 2022 (en %)



Source : Institut de la statistique du Québec (2023, janvier). *Fiches démographiques : Les régions administratives du Québec en 2022*. <https://statistique.quebec.ca/fr/fichier/fiches-demographiques-regions-administratives-quebec-2022.pdf>

En ce qui concerne plus spécifiquement les adultes âgés de plus de 50 ans, ceux-ci représentent une proportion de 39,5 % de la population totale de l'Outaouais, soit 161 552 individus (**figure 3**). La répartition entre les hommes et les femmes est sensiblement équitable puisque la part des hommes âgés de 50 ans et plus représente 19,2 % et celle des femmes 20,3 %. On constate que la plus grande proportion des personnes âgées de l'Outaouais de 50 ans et plus se trouve dans la tranche d'âge des 50 à 59 ans, soit 13,8 % (**figure 3**).

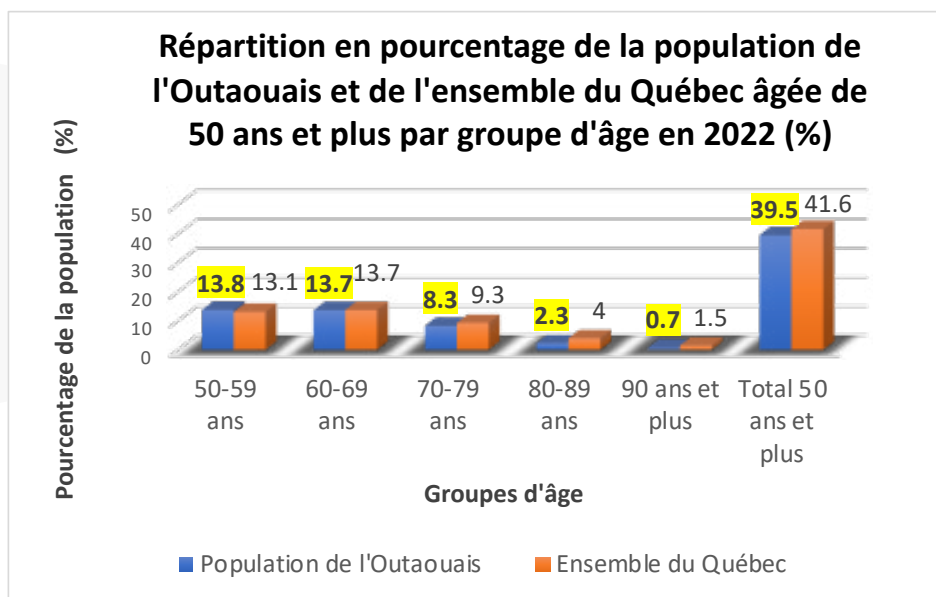
Figure 3. Répartition en pourcentage de la population de l'Outaouais, en 2022, âgée de 50 ans et plus selon l'âge et le sexe (en %)



Source : Institut de la statistique du Québec (2023, février). *Population et structure par âge et sexe : Municipalités régionales de comté (MRC)*. <https://statistique.quebec.ca/fr/document/population-et-structure-par-age-et-sexe-municipalites-regionales-de-comte-mrc>

La situation du vieillissement de la population de l'Outaouais est moins alarmante que dans l'ensemble du Québec. L'âge moyen en Outaouais en 2022 est de 41,7 ans, ce qui est inférieur à celui observé pour l'ensemble du Québec (43,0 ans). Les données de la **figure 4** montrent que d'une part, la population de l'Outaouais compte moins de personnes âgées de plus de 50 ans (39,5 %), comparativement à l'ensemble du Québec (41,6 %) et d'autre part, la proportion des personnes du quatrième âge, soit celles âgées de plus de 80 ans est inférieure à celle présente dans l'ensemble du Québec. En effet, 3 % de la population totale de l'Outaouais est âgée de plus de 80 ans comparativement à 5 % pour l'ensemble du Québec.

Figure 4. Répartition en pourcentage de la population de l'Outaouais et dans l'ensemble du Québec par groupe d'âge en 2022 (en %)



Source : Institut de la statistique du Québec (2023). *Population et structure par âge et sexe : Municipalités régionales de comté (MRC)*. <https://statistique.quebec.ca/fr/document/population-et-structure-par-age-et-sexe-municipalites-regionales-de-comte-mrc>

3.2 Taux d'accroissement annuel de la population générale en Outaouais de 2019 à 2022

Du 1^{er} juillet 2021 au 1^{er} juillet 2022, l'Outaouais a enregistré une forte croissance démographique en comparaison avec l'année précédente (2020-2021). En effet, en 2021-2022, la région affichait un taux d'accroissement de la population de 1,4 %, soit un gain de 5 625 personnes alors qu'en 2020-2021⁴, la croissance démographique était beaucoup plus faible avec un taux d'accroissement de 0,8 %, donc un gain de 3 237 personnes. Ainsi, en 2021-2022, avec une croissance démographique de 1,4 points de pourcentage, l'augmentation de la population de l'Outaouais était supérieure à la moyenne de l'ensemble du Québec se situant à 1,07 %. Pour la même année de référence, l'Outaouais se situait au 8^e rang des régions administratives ayant enregistré la plus forte croissance démographique.

Ainsi, la croissance démographique de l'Outaouais enregistrée en 2021-2022 se démarque favorablement des deux années précédentes (2019-2020 et 2020-2021), mais particulièrement de l'année 2020-2021

4. Institut de la statistique du Québec. (2023). Estimations de la population des régions administratives, Québec, 1^{er} juillet 1986 à 2022. <https://statistique.quebec.ca/fr/produit/tableau/estimations-population-regions-administratives>

ayant été fortement touchée par la crise sanitaire. En effet, la région a enregistré un taux d'accroissement de 1,0 % en 2019-2020, un taux de 0,8 % en 2020-2021 et de **1,4 % en 2021-2022**.

Selon les experts, le ralentissement de la croissance de la population en 2020-2021 en Outaouais ainsi que dans certaines autres régions du Québec est largement tributaire à la pandémie de COVID-19, notamment en raison de la fermeture des frontières (régionales, provinciales et internationales) et du taux de décès lié à la COVID-19 particulièrement élevé dans les régions de Montréal et de Laval.

Malgré les gains enregistrés dans certaines régions, l'ensemble du Québec quant à lui a vu une baisse drastique de la croissance de sa population, en 2020-2021, avec un taux d'accroissement de 0,3 % comparativement à 0,88 % en 2019-2020⁵. Cette croissance démographique enregistrée en 2020-2021 pour la province du Québec est d'ailleurs la plus faible historiquement enregistrée depuis 1972 (date à laquelle des résultats comparables sont disponibles).

Globalement, à l'échelle provinciale, après un ralentissement important en début de pandémie, la croissance démographique du Québec a rebondi en 2021 et s'est accentuée en 2022.

4. Éléments explicatifs de la variation de la taille de la population de l'Outaouais

Pour mieux comprendre l'accroissement annuel de la population des régions administratives ou des MRC, différentes composantes doivent être analysées. Les migrations interrégionales (les déplacements entre régions, aussi nommés migrations internes), les migrations interprovinciales ainsi qu'internationales (migrations externes) tout comme l'accroissement naturel, soit la différence entre les naissances et les décès sont des éléments importants à considérer pour bien saisir les composantes sous-jacentes à la variation de la taille de la population. Ainsi, une région (ou une MRC) peut présenter un solde migratoire interne négatif, mais tout de même enregistrer une croissance de sa population si d'autres facteurs d'accroissement sont positifs.

Les données traitant de l'accroissement naturel sont disponibles jusqu'en 2021 uniquement et sont à titre provisoire. Les données de 2022 quant à elles s'appuient sur des estimations projetées par l'ISQ. Elles permettent toutefois de situer approximativement le rapport entre les naissances et les décès de la région de l'Outaouais par rapport à l'ensemble du Québec. La prochaine section présente le portrait de l'accroissement naturel de la population en 2021 et en 2022 et se penche plus en détail sur les dynamiques migratoires interrégionales pour la région de l'Outaouais.

4.1 Croissance naturelle de la population en 2021 et en 2022

En 2021, l'Outaouais a enregistré 3 173 décès et 4 164 naissances⁶. Il en résulte un accroissement naturel de 991 personnes sur une population totale de 404 354 personnes, soit une croissance

5, Statistique Canada (2021). Taux d'accroissement démographique, 2019-2020 et 2020-2021, Canada, provinces et territoires. <https://www150.statcan.gc.ca/n1/daily-quotidien/210929/cg-d002-fra.htm>

6. Institut de la statistique du Québec (2022). *Naissances, décès, accroissement naturel et mariages par MRC, Québec, 2002-2021*. https://statistique.quebec.ca/fr/document/decès-municipalites-regionales-de-comte-mrc/tableau/naissances-deces-accroissement-naturel-et-mariages-par-mrc-quebec#tri_phe=30&tri_ra=24&tri_mrc=AAA

qui correspond à 0,25 %. En comparaison, l'ensemble du Québec, en 2021, a enregistré un taux d'accroissement naturel de 0,17 % avec 69 900 décès et 84 900 naissances pour une population totale de 8 602 335 personnes⁷.

Tandis qu'en 2022, le taux d'accroissement de l'Outaouais a connu une légère décroissance passant de 0,25 % à 0,22 % (4 150 naissances pour 3 268 décès)⁸ traduisant un gain de 882 personnes. À l'échelle provinciale, on observe toutefois une baisse plus marquée de l'accroissement naturel qui est passé de 0,17 % en 2021 à 0,03 % en 2022. La province a donc eu un gain de 2 300 en 2022 personnes comparativement à 15 000 l'année précédente⁹.

Pour ces deux années consécutives, l'Outaouais se démarque donc favorablement de l'ensemble du Québec. Proportionnellement à sa population, la région a enregistré moins de décès et plus de naissances comparativement à l'ensemble du Québec, ce qui explique ce constat.

4.2 Migration interrégionale de la population de l'Outaouais et dans l'ensemble du Québec

La migration interrégionale se définit par les déplacements de la population entre les régions. Elle est caractérisée par des entrées, soit un nombre d'individus venant s'établir dans une région en provenance d'une autre région ou au contraire, par des sorties, c'est-à-dire des personnes résidant dans une région d'origine qui choisissent de s'établir dans une autre région de destination.

De façon générale, les migrations à l'intérieur du Québec ont été plus nombreuses en 2020-2021 que dans les années précédentes. Marquée par la crise sanitaire, cette année particulière a engendré des pertes migratoires importantes pour les régions des grands centres alors que les régions plus petites ont enregistré de forts gains migratoires¹⁰. Cette tendance s'illustre déjà dans les dernières années, mais s'est visiblement exacerbée au cours de l'année 2020-2021.

Pour ce qui est de l'Outaouais, la région a présenté pour la première fois, en 2020-2021, un solde migratoire interne négatif, s'illustrant par plus de sorties que d'entrées (-33 personnes). Or, en 2021-2022, la région a vu encore une fois son bilan migratoire se détériorer en présentant une perte de -332 personnes¹¹. Le bilan migratoire de 2021-2022 est donc le moins favorable que l'Outaouais ait enregistré depuis le début des compilations, soit depuis 2001-2002.

7. *Idem*

8. Institut de la statistique du Québec (2023). *Naissances, décès et mariages par mois et par trimestre, Québec, 1995-2023*. https://statistique.quebec.ca/fr/document/naissances-deces-et-mariages-par-mois-et-par-trimestre-quebec/tableau/naissances-deces-et-mariages-par-mois-et-par-trimestre-quebec#tri_phe=3527Haut du formulaire

9. *Idem*

10. Institut de la statistique du Québec (2023). La migration interrégionale au Québec en 2021-2022 : Montréal voit ses pertes diminuer après avoir accusé un déficit record l'année précédente. *Bulletin sociodémographique*, 27 (1). <https://statistique.quebec.ca/fr/fichier/migration-interregionale-quebec-2021-2022.pdf>

11. Institut de la statistique du Québec (2023). *Entrants, sortants, solde migratoire interrégional et taux correspondants selon le groupe d'âge, régions administratives du Québec, 2001-2002 à 2020-2021 (série chronologique)*. https://statistique.quebec.ca/fr/document/migrations-interregionales-regions-administratives/tableau/entrants-sortants-solde-migratoire-interregionale-et-taux-correspondants-selon-le-groupe-dage-regions-administratives-du-quebec-portrait-annuel#tri_migrants=1&tri_tertr=0&tri_age=1Haut du formulaire

4.2.1 Mouvements migratoires interrégionaux de l'Outaouais par structure d'âge

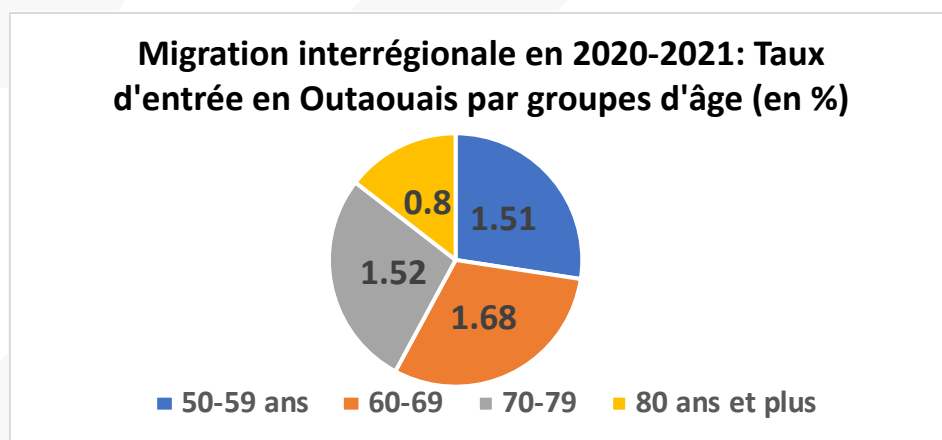
Pour mieux comprendre les dynamiques migratoires interrégionales propres à la région de l'Outaouais, il est intéressant de porter une attention précise sur les groupes d'âge qui sont davantage touchés par ces déplacements.

Taux d'entrée

On constate que pour deux années consécutives soit en 2020-2021 et 2021-2022, les aînés dans la tranche d'âge des 60-69 ans sont le groupe parmi tous les aînés des 50 ans et plus qui sont venus s'établir en plus grand nombre dans la région de l'Outaouais (**figures 5 et 6**). En 2020-2021, le taux d'entrée pour les 60-69 ans équivalait à 1,68 % de la population et à 1,58 % l'année suivante¹². Une légère diminution est donc observée entre 2020-2021 et 2021-2022.

Les aînés entre 50-59 ans sont le second groupe d'âge, parmi les 50 ans et plus, étant les plus nombreux à quitter une région du Québec pour choisir d'habiter la région de l'Outaouais. Alors que le taux d'entrée était de 1,51 % en 2020-2021 (**figure 5**), celui-ci a légèrement augmenté l'année suivante pour atteindre 1,56 %¹³ (**figure 6**).

Figure 5. Migration interrégionale (taux d'entrée) en Outaouais par groupe d'âge, en 2020-2021.

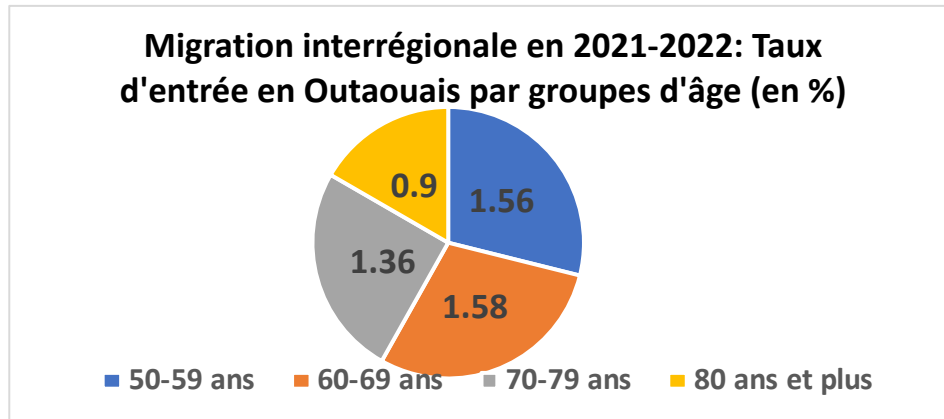


Source : Institut de la statistique du Québec (2023). *Entrants, sortants, solde migratoire interrégional et taux correspondants selon le groupe d'âge, régions administratives et ensemble du Québec, 2001-2002 à 2021-2022 (portrait annuel)*. https://statistique.quebec.ca/fr/document/migrations-internes-regions-administratives/tableau/entrants-sortants-solde-migratoire-interregional-et-taux-correspondants-selon-le-groupe-dage-regions-administratives-et-ensemble-du-quebec#tri_annee=42127&tri_tertr=0&tri_age=1

12. *Idem*

13. Institut de la statistique du Québec (2023). *Entrants, sortants, solde migratoire interrégional et taux correspondants selon le groupe d'âge, régions administratives du Québec, 2001-2002 à 2020-2021 (série chronologique)*. https://statistique.quebec.ca/fr/document/migrations-internes-regions-administratives/tableau/entrants-sortants-solde-migratoire-interregional-et-taux-correspondants-selon-le-groupe-dage-regions-administratives-du-quebec-portrait-annuel#tri_migrants=1&tri_tertr=0&tri_age=1

Figure 6. Migration interrégionale (taux d'entrée) en Outaouais par groupe d'âge, en 2021-2022.



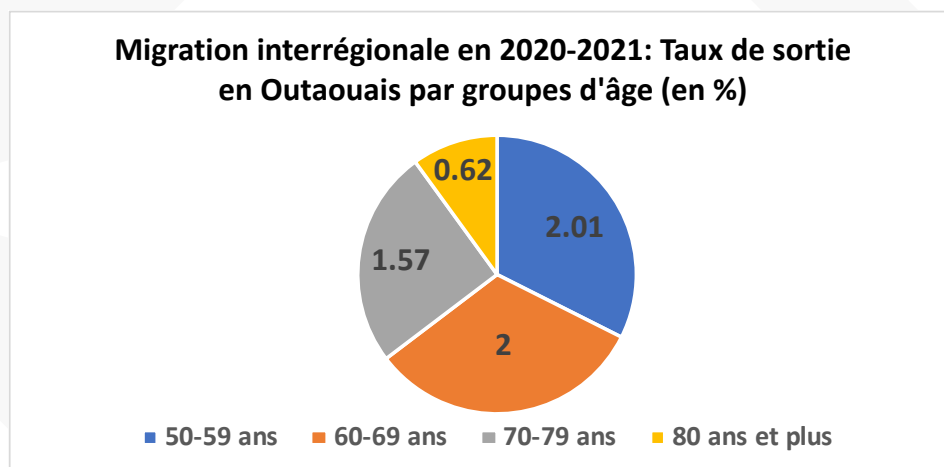
Source : Institut de la statistique du Québec (2023). *Entrants, sortants, solde migratoire interrégional et taux correspondants selon le groupe d'âge, régions administratives et ensemble du Québec, 2001-2002 à 2021-2022 (portrait annuel)*. https://statistique.quebec.ca/fr/document/migrations-internes-regions-administratives/tableau/entrants-sortants-solde-migratoire-interregional-et-taux-correspondants-selon-le-groupe-dage-regions-administratives-et-ensemble-du-quebec#tri_annee=42127&tri_tertr=0&tri_age=1

Taux de sortie

En ce qui concerne le taux de sortie chez les plus de 50 ans, les deux groupes d'âge des 50-59 ans et des 60-69 ans sont ceux qui ont quitté la région de l'Outaouais en plus grand nombre pour les deux années consécutives 2020-2021 et 2021-2022¹⁴ (figures 7 et 8). On constate également que pour les deux groupes d'âge, la région des Laurentides est la destination privilégiée¹⁵.

Enfin, il est intéressant de constater qu'un nombre de déplacements non négligeable chez les plus de 80 ans est observé. C'est d'ailleurs la seule tranche d'âge parmi les 50 ans et plus qui enregistre un nombre plus élevé d'entrées que de sorties, et ce, pour les deux années consécutives.

Figure 7. Migration interrégionale (taux de sortie) en Outaouais par groupe d'âge, en 2020-2021.

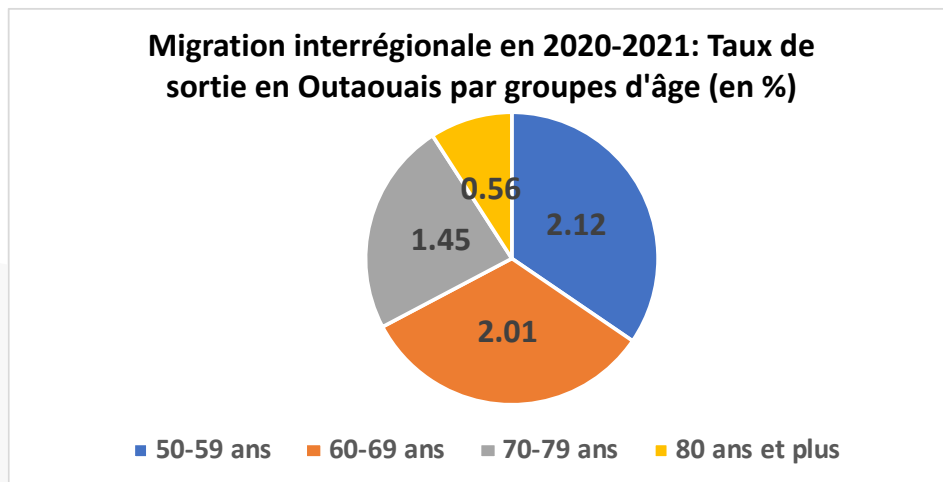


14. Institut de la statistique du Québec (2023). *Entrants, sortants, solde migratoire interrégional et taux correspondants selon le groupe d'âge, régions administratives du Québec, 2001-2002 à 2020-2021 (série chronologique)*. https://statistique.quebec.ca/fr/document/migrations-internes-regions-administratives/tableau/entrants-sortants-solde-migratoire-interregional-et-taux-correspondants-selon-le-groupe-dage-regions-administratives-du-quebec-portrait-annuel#tri_migrants=1&tri_tertr=0&tri_age=1

15. *Idem*

Source : Institut de la statistique du Québec (2023). *Entrants, sortants, solde migratoire interrégional et taux correspondants selon le groupe d'âge, régions administratives et ensemble du Québec, 2001-2002 à 2021-2022 (portrait annuel)*. https://statistique.quebec.ca/fr/document/migrations-internes-regions-administratives/tableau/entrants-sortants-solde-migratoire-interregional-et-taux-correspondants-selon-le-groupe-dage-regions-administratives-et-ensemble-du-quebec#tri_annee=42127&tri_tertr=0&tri_age=1

Figure 8. Migration interrégionale (taux de sortie) en Outaouais par groupes d'âge, en 2021-2022.



Source : Institut de la statistique du Québec (2023). *Entrants, sortants, solde migratoire interrégional et taux correspondants selon le groupe d'âge, régions administratives et ensemble du Québec, 2001-2002 à 2021-2022 (portrait annuel)*. https://statistique.quebec.ca/fr/document/migrations-internes-regions-administratives/tableau/entrants-sortants-solde-migratoire-interregional-et-taux-correspondants-selon-le-groupe-dage-regions-administratives-et-ensemble-du-quebec#tri_annee=42127&tri_tertr=0&tri_age=1

4.3 Migration interprovinciale et internationale

Sans surprise, les échanges migratoires externes de l'Outaouais c'est-à-dire les déplacements entre provinces et les déplacements internationaux ont affiché des gains moins élevés en 2020-2021 qu'au cours des années antérieures à la pandémie. Pour cette année de référence, les migrations interprovinciales ont totalisé un solde (différence entre les entrants et les sortants) de 1 588 personnes alors que le solde total des migrations internationales était de 1027 personnes pour cette même année¹⁶ (**figure 9**). Les échanges migratoires entre les provinces, en 2020-2021, sont donc supérieurs de 35 % en comparaison aux échanges migratoires internationaux. Autrement dit, on constate qu'en 2020-2021, les personnes originaires d'autres provinces du Canada ont été plus nombreuses à venir s'établir dans la région de l'Outaouais que celles originaires d'autres pays.

Ainsi, en 2020-2021, le solde migratoire externe total, qui inclut les migrations interprovinciales, internationales ainsi que le solde des résidents permanents affichait 2 427 personnes, un résultat légèrement inférieur à celui observé en 2019-2020¹⁷.

Un tout autre scénario se dresse pour l'année 2021-2022 qui est caractérisée par une hausse marquée des migrations tant interprovinciales qu'internationales. Les arrivées de personnes originaires d'autres provinces ont augmenté de plus de 32 % comparativement à l'année précédente, passant de 1 588 à

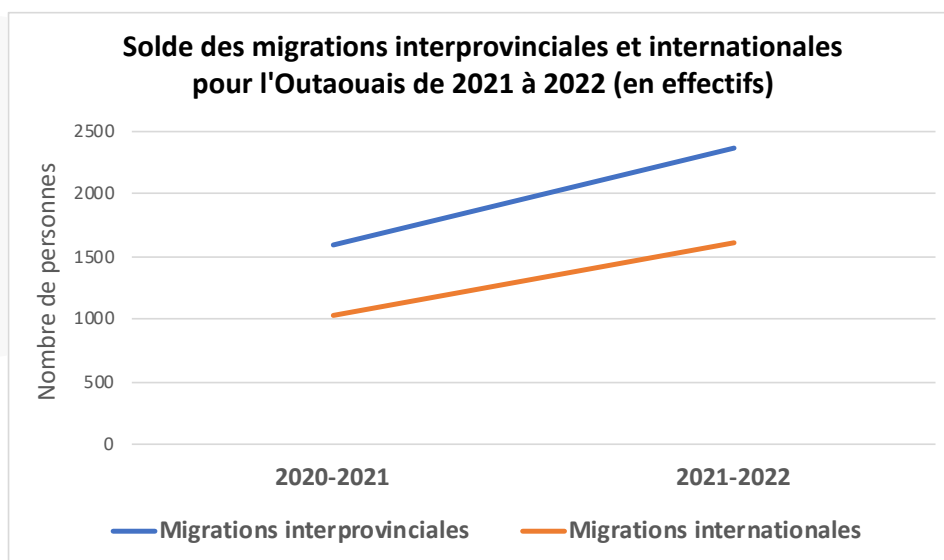
16. Institut de la statistique du Québec (2023). *Migrations internationales et interprovinciales, régions administratives, Québec, 2001-2022*. https://statistique.quebec.ca/fr/document/migrations-internationales-et-interprovinciales-region-administrative-quebec/tableau/migrations-internationales-et-interprovinciales-regions-administratives-quebec#tri_tertr=07&tri_annee=0

17. *Idem*

2 362 personnes¹⁸ (figure 9). Bien qu'une augmentation continue des migrations interprovinciales est observée depuis les cinq dernières années, celle de 2021-2022 a atteint son niveau le plus élevé depuis 2001-2002.

Les migrations internationales ont également augmenté drastiquement, passant de 1 027 personnes en 2020-2021 à 1 615 l'année suivante, ce qui traduit une augmentation d'un peu plus de 32 %¹⁹. Ces importantes augmentations ont donc mené à un solde migratoire externe de 4 109 personnes en 2021-2022. Ce résultat est le plus élevé pour la région jamais atteint depuis que les données sont comptabilisées.

Figure 9. Solde des migrations interprovinciales et internationales pour l'Outaouais en 2020-2021 et 2021-2022



Source : Institut de la statistique du Québec (2023). Migrations internationales et interprovinciales-Régions administratives. <https://statistique.quebec.ca/fr/document/migrations-internationales-et-interprovinciales-region-administrative-quebec>

5. Projections démographiques de l'Outaouais 2023-2041

Les projections de population s'appuient sur une analyse approfondie des tendances passées et récentes en tenant compte d'une multitude d'hypothèses relativement à l'évolution des composantes démographiques, telles que la fécondité, la mortalité, les migrations externes et les migrations internes²⁰. Elles permettent donc de simuler le futur et non de le prédire, à condition que les tendances se maintiennent. Ces données doivent donc être prises avec précaution. La prochaine section aborde les perspectives démographiques attendues pour la région de l'Outaouais de 2023 à 2041.

18. Institut de la statistique du Québec (2023). *Migrations internationales et interprovinciales, régions administratives, Québec, 2001-2022*. https://statistique.quebec.ca/fr/document/migrations-internationales-et-interprovinciales-region-administrative-quebec/tableau/migrations-internationales-et-interprovinciales-regions-administratives-quebec#tri_tertr=07&tri_annee=0

19. *Idem*

20. Institut de la statistique du Québec (2023). *Le compte de la population : explication des chiffres disponibles*. <https://statistique.quebec.ca/fr/document/population-et-structure-par-age-et-sexe-le-quebec/publication/le-compte-de-la-population-explication-des-chiffres-disponibles>

Nous espérons que les données abordées dans cette section jetteront un éclairage sur les tendances les plus lourdes et qu'elles permettront aux décideurs et aux organisations œuvrant auprès de la population âgée de mieux connaître la direction vers laquelle la situation se dirige.

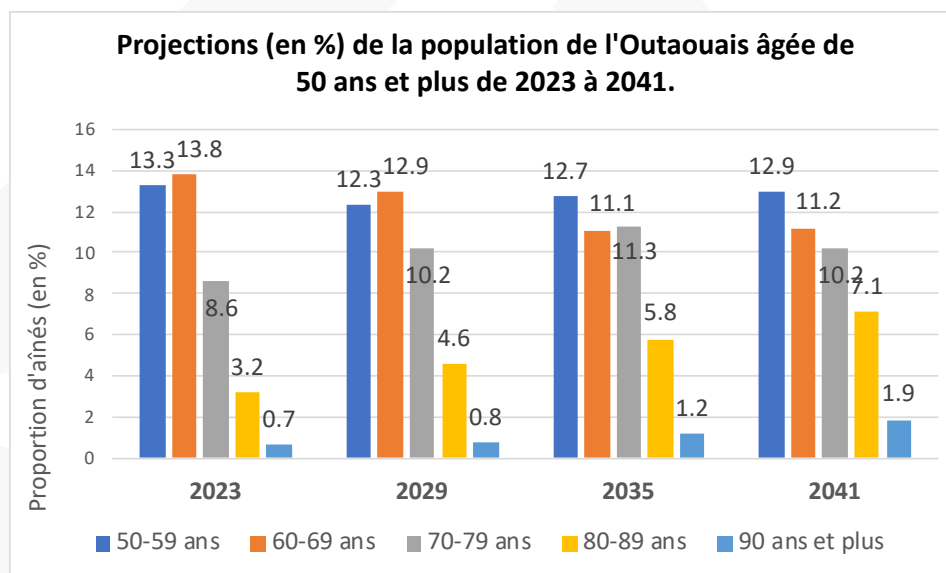
5.1 Projections de l'évolution de la population âgée de plus de 50 ans par groupes d'âge en Outaouais de 2023 à 2041

La transformation de la structure par âge de la population de l'Outaouais est appelée à se poursuivre au cours des prochaines années comme l'illustre la **figure 10**. Les groupes d'âge des 50-59 ans et des 60-69 ans connaîtront une décroissance démographique au fil des ans. Représentant 13,3 % de la population de l'Outaouais en 2023, la part des aînés de 50 à 59 ans diminuera à 12,9 % en 2041. La même tendance est prévue pour les 60-69 ans, passant de 13,8 % en 2023 à 11,2 % en 2041.

L'essentiel de la croissance démographique sera concentré au sein de la population âgée de plus de 70 ans, particulièrement chez les groupes d'âge des 80-89 ans et des 90 ans et plus qui auront plus que doublés en 2041 (**figure 10**). En 2041, le poids démographique des octogénaires représentera 7,1 % de la population de la région alors qu'il est de 3,2 % en 2023. Les nonagénaires quant à eux passeront de 0,7 % en 2023 à 1,9 % en 2041.

Le passage des générations nombreuses du baby-boom (nées entre 1946 et 1966) vers un âge avancé et la hausse de l'espérance de vie expliquent ces tendances.

Figure 10. Projections de la population de l'Outaouais âgée de 50 ans et plus de 2023 à 2041

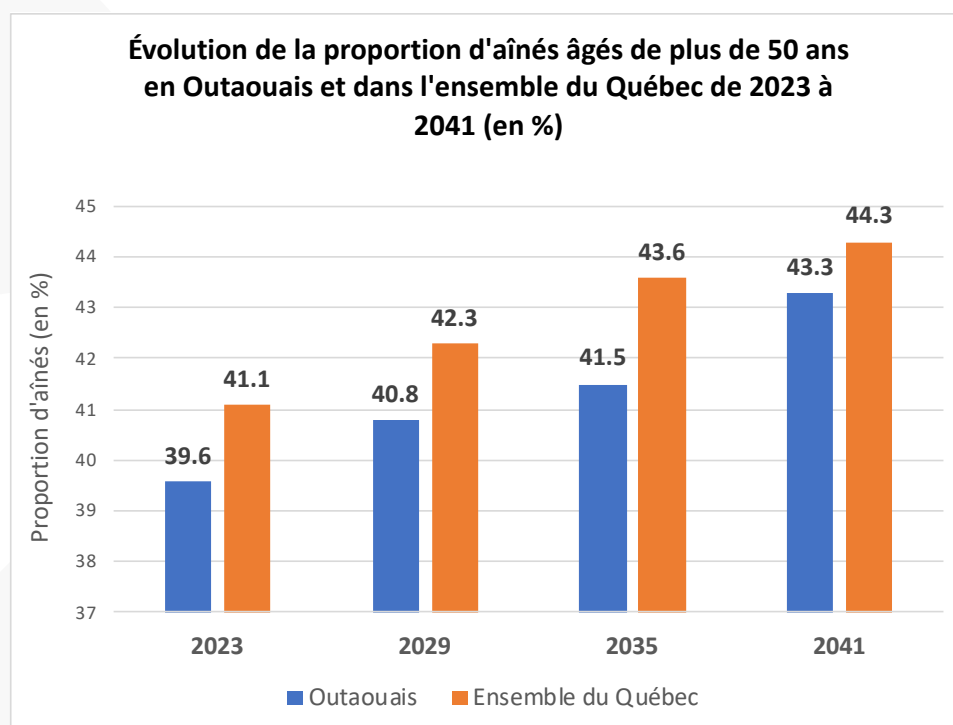


Source : Institut de la statistique du Québec (2022). *Population selon le groupe d'âge et le sexe, scénario Référence A2022, 17 régions administratives du Québec, 2021-2041*. <https://statistique.quebec.ca/fr/document/projections-de-population-regions-administratives-et-regions-metropolitaines-rmr>

5.2 Projections de l'évolution de la population âgée de plus de 50 ans par groupes d'âge en Outaouais et dans l'ensemble du Québec de 2023 à 2041

L'Outaouais compte une moins large part de personnes de 50 ans et plus que l'ensemble du Québec. En 2023, cette tranche d'âge représente 39,6 % de la population de la région alors qu'elle atteint 41,1 % pour l'ensemble du Québec (**figure 11**). Bien que la proportion d'aînés soit plus faible dans la région qu'à l'échelle provinciale, les projections démographiques estiment qu'en 2041, l'Outaouais aura presque rattrapé le Québec. À cette date, la région comptera une masse de personnes âgées de plus de 50 ans équivalant à 43,3 % de sa population totale en comparaison à 44,3 % pour le Québec.

Figure 11. Projections de l'évolution de la proportion d'aînés âgés de plus de 50 ans en Outaouais et dans l'ensemble du Québec de 2023 à 2041 (en %)



Sources : Institut de la statistique du Québec (2022). *Population selon le groupe d'âge et le sexe, scénario Référence A2022, Québec, 2021-2066*. <https://statistique.quebec.ca/fr/document/projections-de-population-le-quebec>
Institut de la statistique du Québec (2022). *Population selon le groupe d'âge et le sexe, scénario Référence A2022, 17 régions administratives du Québec, 2021-2041*. <https://statistique.quebec.ca/fr/document/projections-de-population-regions-administratives-et-regions-metropolitaines-rmr>

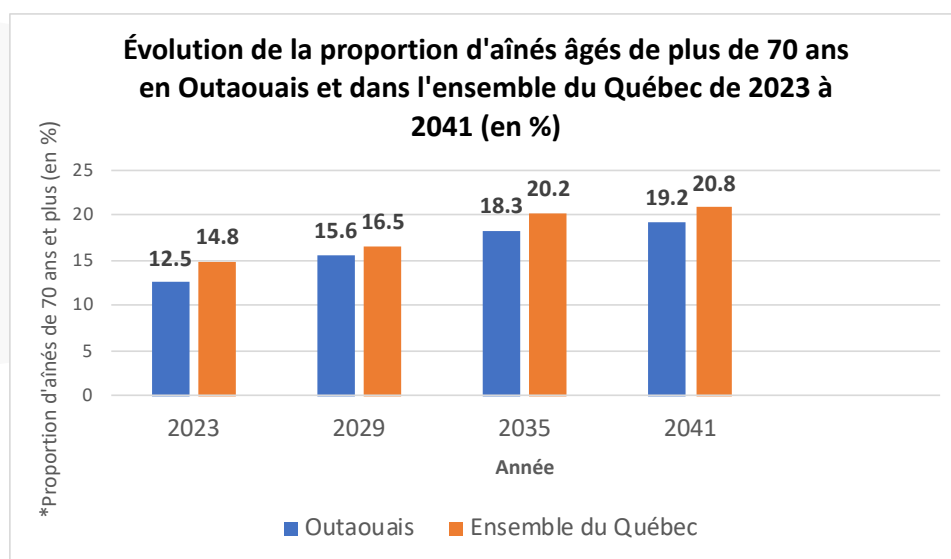
5.3 Projections de l'évolution de la population âgée de plus de 70 ans par groupes d'âge en Outaouais et dans l'ensemble du Québec de 2023 à 2041

Les dernières projections de l'Institut de la statistique du Québec estiment que la population de l'Outaouais âgée de plus de 70 ans n'ira qu'en augmentant avec les années. En 2041, les adultes de plus de 70 ans représenteront 19,2 % de la population totale de la région, soit 87 711 personnes alors qu'en 2023, leur poids démographique correspond à 12,5 % de la population ou 51 595 individus (**figure 12**).

Bien que la proportion d'aînés âgés de plus de 70 ans soit inférieure en Outaouais que dans l'ensemble du Québec, le rythme à laquelle croît le vieillissement de cette tranche de la population est largement supérieur dans la région qu'à celui qu'à celui observé pour l'ensemble du Québec.

Entre les années 2023 et 2041, on estime que la part de personnes dans cette tranche d'âge augmentera de 41 % en Outaouais, passant de 51 595 en 2023 à 87 711 personnes en 2041. Les projections pour le Québec quant à elles prédisent que les aînés de 70 ans et plus connaîtront une croissance d'un peu plus de 34 % entre 2023 et 2041.

Figure 12. Projections de l'évolution de la proportion d'aînés âgés de 70 ans et plus en Outaouais et dans l'ensemble du Québec de 2023 à 2041, en pourcentage.



*Représente la proportion d'aînés âgés de plus de 70 ans, hommes et femmes confondus, au sein de la population générale. Source : Institut de la statistique du Québec (2022). *Population selon le groupe d'âge et le sexe, scénario Référence A2022, Québec, 2021-2066.* <https://statistique.quebec.ca/fr/document/projections-de-population-le-quebec>
Source : Institut de la statistique du Québec (2022). *Population selon le groupe d'âge et le sexe, scénario Référence A2022, 17 régions administratives du Québec, 2021-2041.* <https://statistique.quebec.ca/fr/document/projections-de-population-regions-administratives-et-regions-metropolitaines-rmr>

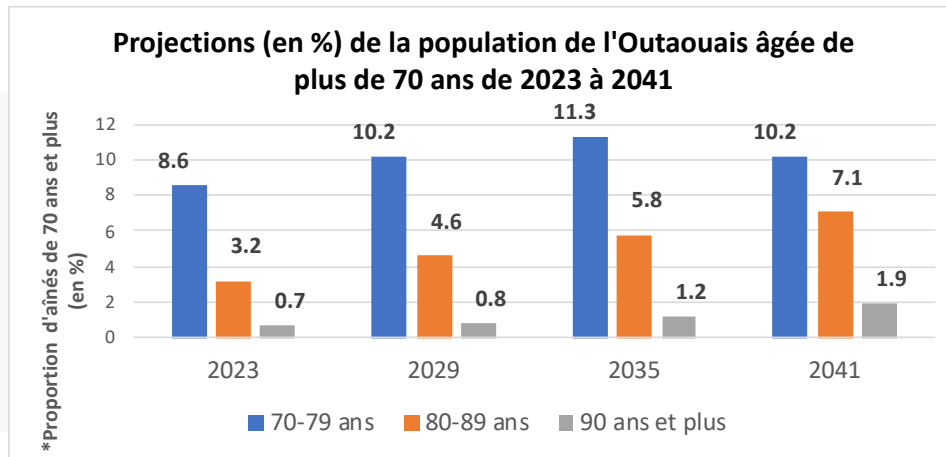
5.4 Projections de l'évolution de la population âgée de plus de 70 ans en Outaouais et dans l'ensemble du Québec de 2023 à 2041

Les projections démographiques abordées précédemment ont permis de mettre en lumière la vitesse à laquelle la population aînée de l'Outaouais est en constante augmentation compte tenu de l'arrivée des baby-boomers dans l'âge avancé. Jeter un regard plus attentif sur la structure par âge des aînés de plus de 70 ans permet de constater que la question du vieillissement est alarmante pour la région de l'Outaouais.

Entre 2023 et 2041, les aînés de l'Outaouais âgés entre 70-79 ans connaîtront une augmentation de 24 %. Ils passeront de 35 395 personnes à 46 544 en 2041 et représenteront alors 10,2 % de la population de l'Outaouais (**figure 13**). En comparaison, l'ensemble du Québec enregistrera une hausse de 15 % chez cette tranche d'âge.

C'est toutefois chez les groupes d'âge de 80-89 ans et chez les 90 ans et plus que la croissance est la plus forte tant à l'échelle régionale que provinciale. Pour l'Outaouais, le poids démographique des aînés entre 80 et 89 ans augmentera d'un peu plus de 59 % entre 2023 et 2041, passant de 13 304 à 32 686 personnes. En 2041, leur part atteindra 7,1 % de la population de l'Outaouais (**figure 13**). Pour le Québec, l'augmentation de la population chez cette tranche d'âge entre 2023 et 2041 est estimée à 51,6 %.

Figure 13. Projections (en pourcentage) de la population de l'Outaouais âgée de 70 ans et plus de 2023 à 2041 (hommes et femmes ensemble).



Source : Institut de la statistique du Québec (2022). *Population selon le groupe d'âge et le sexe, scénario Référence A2022, 17 régions administratives du Québec, 2021-2041*. <https://statistique.quebec.ca/fr/document/projections-de-population-regions-administratives-et-regions-metropolitaines-rmr>

5.5 Projections de l'espérance de vie de la population de l'Outaouais et de l'ensemble du Québec

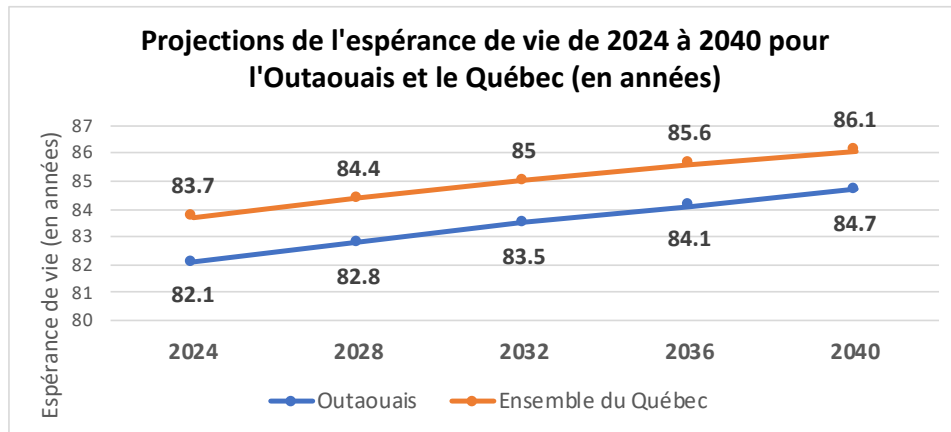
L'espérance de vie de la population de l'Outaouais est sous la moyenne québécoise depuis plusieurs années et si les tendances se maintiennent, elle le demeurera jusqu'en 2040. Les projections de l'ISQ estiment qu'en 2024, l'espérance de vie sera en moyenne de 82,1 ans en Outaouais alors qu'elle atteindra 83,7 ans pour la province (**figure 14**). Puis en 2040, la population de la région atteindra une espérance de vie de 84,7 ans tandis que celle du Québec sera de 86,1 ans (**figure 14**).

Bien que les projections prédisent que l'espérance de vie de la population de l'Outaouais demeurera inférieure à celle de l'ensemble du Québec jusqu'en 2040, les estimations disponibles montrent que la population de l'Outaouais gagnera 2,6 années en longévité entre 2024 et 2040 alors que ce sera 2,4 années pour le Québec. Jusqu'à présent, on estime que l'écart de longévité entre l'Outaouais et le Québec demeurera stable au fil du temps en se situant autour de 1,5 années de différence.

Enfin, il est important de souligner que des disparités démographiques importantes existent entre les MRC de l'Outaouais et ces écarts ont des répercussions sur le plan régional, notamment en ce qui concerne l'espérance de vie de la population. Les MRC plus urbaines telles que les Collines-de-l'Outaouais présentent généralement une espérance de vie supérieure à la moyenne québécoise

alors qu'elle demeure inférieure pour les MRC plus rurales, comme Pontiac. Malheureusement, les données qui concernent l'espérance de vie de la population de l'Outaouais sont disponibles uniquement jusqu'à 2040.

Figure 14. Projections de l'espérance de vie de la population de l'Outaouais et de l'ensemble du Québec de 2024 à 2040



Source : Institut de la statistique du Québec (2022). Composantes démographiques projetées, scénario Référence A2022, Québec, 2021-2066. <https://statistique.quebec.ca/fr/document/projections-de-population-le-quebec>





SECTION 2

Portrait démographique des municipalités régionales de comté (MRC) de l'outaouais et la ville de Gatineau

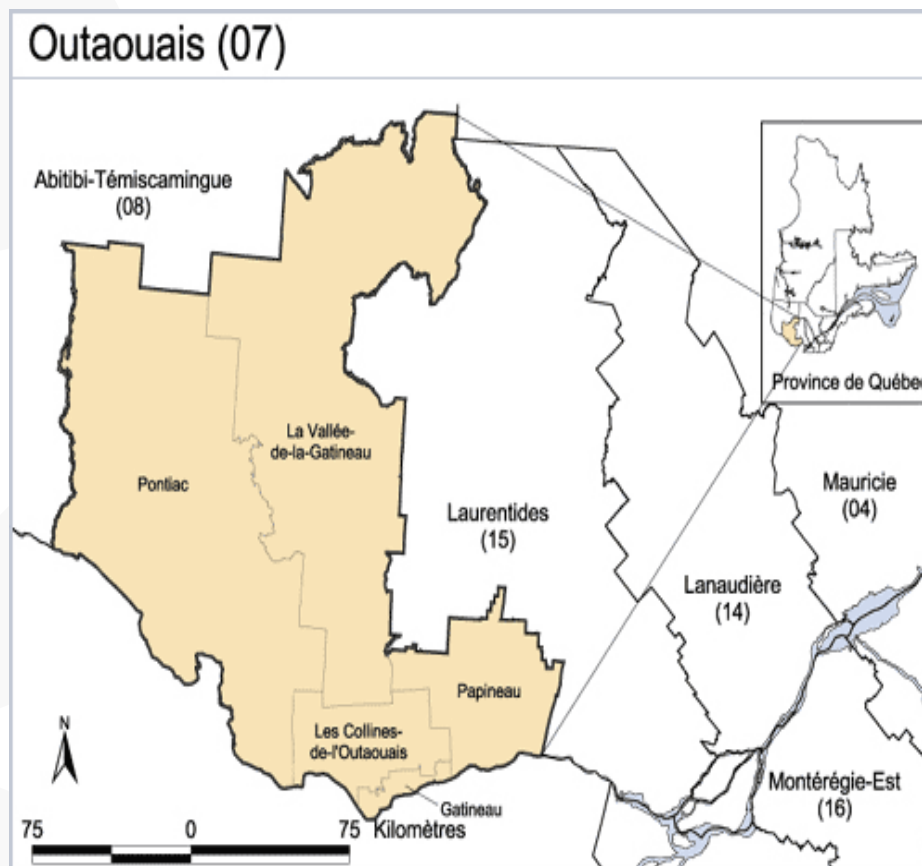


1. Les municipalités régionales de comté (MRC) de l'Outaouais

La région de l'Outaouais compte quatre (4) municipalités régionales de comté (MRC), soit Papineau, les Collines-de-l'Outaouais, la Vallée-de-la-Gatineau, Pontiac ainsi que la ville de Gatineau.

L'Outaouais est avantagé, sur le plan démographique, à plusieurs égards par rapport à la situation du Québec. Cette situation enviable d'un point de vue régional masque toutefois des disparités notables entre les territoires de la région. Cette section a pour but de dresser le portrait statistique de la population âgée d'aujourd'hui et celle de demain pour chaque territoire de la région. L'examen spécifique des données relatives aux MRC permet donc de mieux comprendre la performance démographique de l'Outaouais.

Carte



FAITS SAILLANTS

Les plus récentes données de l'ISQ mettent en lumière que l'indice de vitalité économique demeure inférieur pour les localités québécoises de petite taille, de faible densité de population qui comptent généralement plus de personnes âgées de 65 ans et plus que de jeunes de moins de vingt ans. D'ailleurs, ces localités présentent généralement un déclin démographique important, c'est le cas notamment de la MRC de Pontiac.

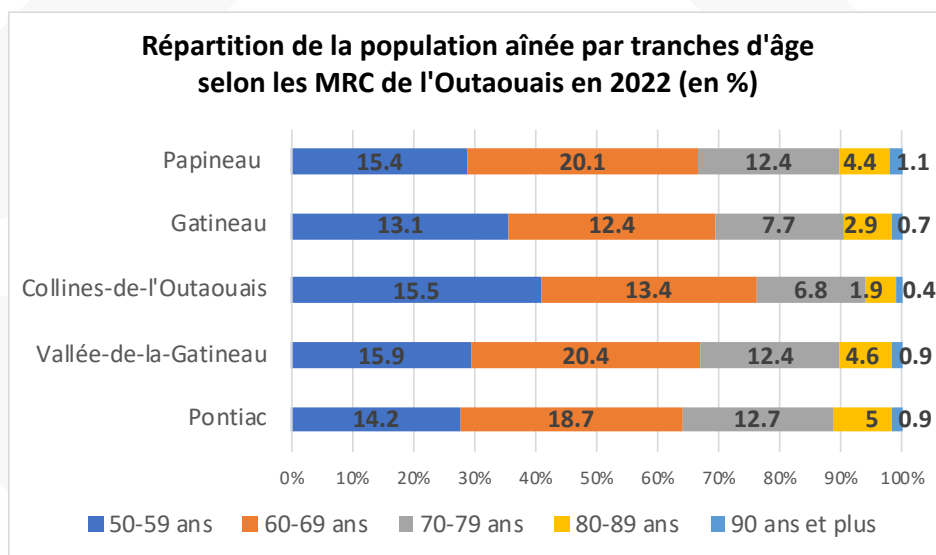
Les données de la présente analyse montrent que les MRC dont l'espérance de vie moyenne à la naissance est la plus élevée ont un revenu par habitant plus élevé que les territoires enregistrant une espérance de vie moyenne inférieure.

La MRC des Collines-de-l'Outaouais est le territoire où la part des aînés âgés de 70 ans et plus est la plus faible. C'est aussi le territoire où l'espérance de vie à la naissance, en 2023, est la plus élevée et où le revenu par habitant est le plus élevé.

Malgré le fait que le poids démographique des aînés de plus de 70 ans soit inférieur dans la MRC des Collines-de-l'Outaouais que dans le reste de l'Outaouais, la MRC enregistrera une hausse de 45,39 % d'individus chez cette tranche d'âge de la population en moins de vingt ans (de 2023 à 2041).

La MRC de Pontiac présente la plus grande proportion de personnes âgées de plus de 70 ans de tous les territoires de l'Outaouais. L'espérance de vie moyenne de la population de la MRC de Pontiac est la plus faible de l'Outaouais, en 2023, soit 79,12 ans. C'est aussi le territoire présentant le plus grand écart entre l'espérance de vie chez les hommes et les femmes.

Figure 15. Répartition de la population aînée par tranches d'âge selon les MRC de l'Outaouais en 2022



Source : Institut de la statistique du Québec (2023). *Estimations de la population des MRC selon le groupe d'âge et le sexe, âge médian et âge moyen, Québec, 1er juillet 1996 à 2022.* <https://statistique.quebec.ca/fr/document/population-et-structure-par-age-et-sexe-municipalites-regionales-de-comte-mrc>

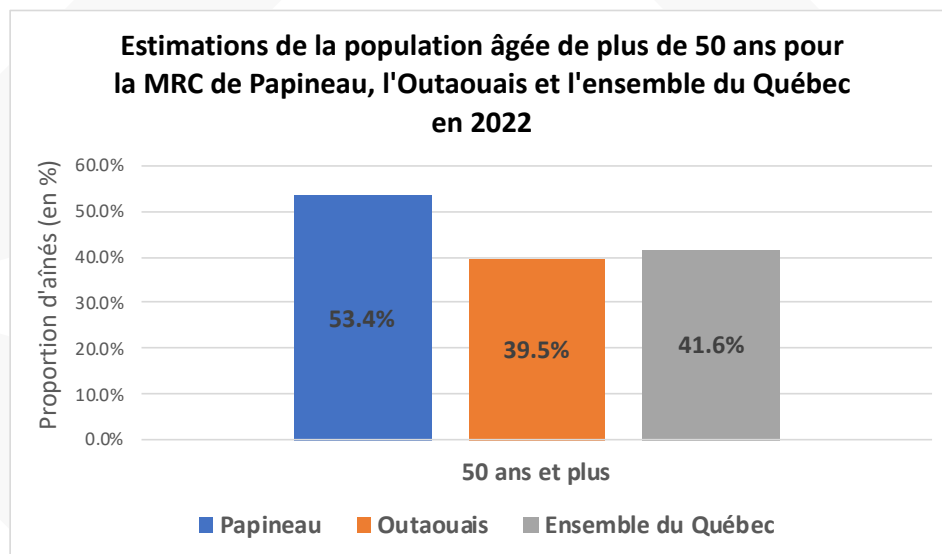
2. MRC de Papineau

En 2022, la MRC de Papineau comptait une population de 25 981 habitants représentant 6,4 % de la population totale de l'Outaouais²¹. L'âge moyen de la population de Papineau est de 47,8 ans (âge médian= 52,9 ans) alors que l'âge moyen de la population de l'Outaouais est de 41,7 ans et l'âge médian, de 42,1 ans²². La population de Papineau est donc plus âgée que celle de l'Outaouais ou encore de la population québécoise âgée en moyenne de 43 ans.

Il est intéressant de constater par l'écart entre les deux valeurs de tendance centrale (la moyenne et la médiane) que la moyenne d'âge de la MRC n'est pas représentative de la situation de l'ensemble de la population de la MRC, ce qui témoigne d'une répartition inégalitaire des données (valeurs très faibles et élevées). Autrement dit, la MRC de Papineau compte une forte proportion de jeunes au sein de sa population faisant diminuer la moyenne d'âge. Toutefois, la MRC de Papineau enregistre une proportion d'adultes âgés de plus de 50 ans beaucoup plus élevée (53,4 %) que celle observée pour la région (39,5 %) ou pour l'ensemble du Québec (41,6 %) (**figure 16**).

Papineau est la deuxième MRC (à égalité avec la MRC de la Vallée-de-la-Gatineau), après Pontiac, comptant la plus grande part de population âgée de 70 ans et plus, représentant 17,9 % de la population totale du territoire (**figure 17**). La plus grande part de la population aînée se situe entre 60 et 69 ans (**figure 17**). La structure d'âge de cette population témoigne d'une présence accrue de personnes vieillissantes sur son territoire, mais laisse aussi présager que l'importante part de personnes plus jeunes palliera dans les prochaines années au poids démographique des personnes vieillissantes.

Figure 16. Estimations de la population âgée de plus de 50 ans pour la MRC de Papineau, l'Outaouais et l'ensemble du Québec en 2022



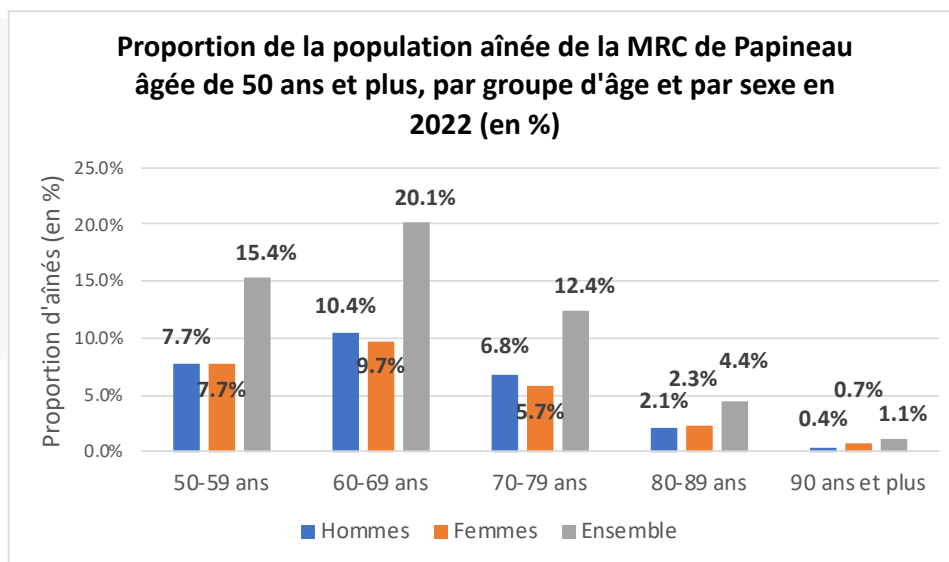
21. Institut de la statistique du Québec (2023). *Estimations de la population des MRC selon le groupe d'âge et le sexe, âge médian et âge moyen, Québec, 1er juillet 1996 à 2022*. <https://statistique.quebec.ca/fr/document/population-et-structure-par-age-et-sexe-municipalites-regionales-de-comte-mrc>

22. Institut de la statistique du Québec (2023). *Estimations de la population des régions administratives selon l'âge et le sexe, âge médian et âge moyen, Québec, 1er juillet 1996 à 2022*. https://statistique.quebec.ca/fr/produit/tableau/estimations-population-regions-administratives-selon-age-sexe-age-median-age-moyen#tri_tertr=07&tri_pop=10

Source : Institut de la statistique du Québec (2023). *Estimations de la population des MRC selon le groupe d'âge et le sexe, âge médian et âge moyen, Québec, 1er juillet 1996 à 2022.* <https://statistique.quebec.ca/fr/document/population-et-structure-par-age-et-sexe-municipalites-regionales-de-comte-mrc>

La population de Papineau âgée entre 50 et 79 ans est davantage composée d'hommes que de femmes (**figure 17**). Toutefois à partir de 80 ans, la tendance se renverse et la composition de la population présente une part de femmes plus importante que d'hommes. L'espérance de vie en 2022 étant estimée à 78,2 ans pour le sexe masculin et à 82,9 ans pour les femmes, cela explique pourquoi la proportion des femmes devient plus importante que celle des hommes autour de 80 ans.

Figure 17. Proportion de la population âgée de la MRC de Papineau âgée de 50 ans et plus par groupe d'âge et par sexe en 2022



Source : Institut de la statistique du Québec (2023). *Estimations de la population des MRC selon le groupe d'âge et le sexe, âge médian et âge moyen, Québec, 1er juillet 1996 à 2022.* <https://statistique.quebec.ca/fr/document/population-et-structure-par-age-et-sexe-municipalites-regionales-de-comte-mrc>

2.1 Croissance démographique de la MRC de Papineau de 2019 à 2022

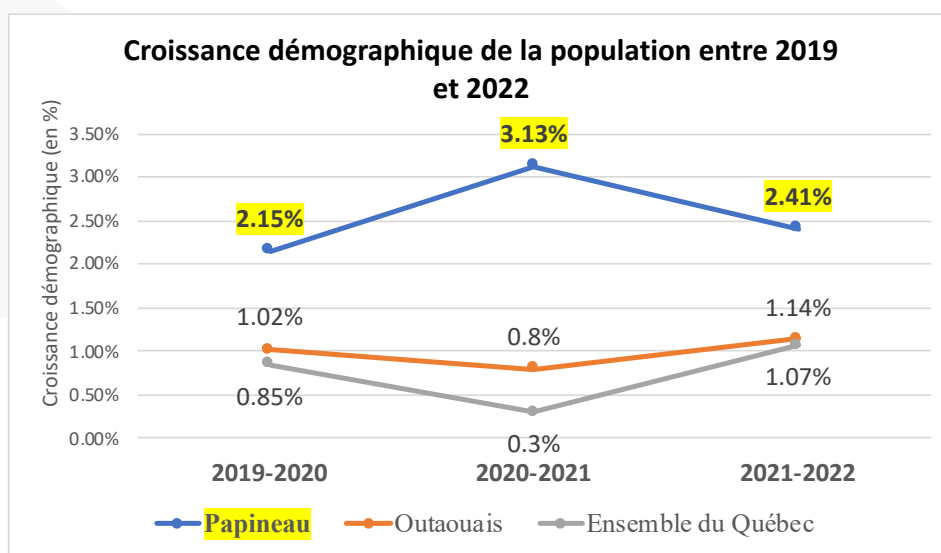
La croissance démographique de la MRC de Papineau, en 2019-2020, était deux fois supérieure à celle qu'a connue l'Outaouais et deux fois et demie supérieure à l'augmentation de la population de l'ensemble du Québec (**figure 18**). On constate que l'année 2020-2021, qui a été marquée par la pandémie de Covid-19, est celle où la MRC de Papineau a connu la plus forte croissance démographique alors que l'Outaouais et l'ensemble du Québec ont observé une tendance totalement contraire. Pour cette année de référence, alors que la MRC enregistrait une augmentation de sa population de 3,13 %, l'Outaouais connaissait une croissance démographique de 0,8 % et l'ensemble du Québec quant à lui, une augmentation de 0,3 % (**figure 18**).

Comme souligné précédemment, la pandémie a affecté la dynamique démographique des MRC et des régions du Québec. Les territoires plus ruraux, tels que la MRC de Papineau, ont connu une

croissance démographique avantageuse principalement attribuable à l'adoption du télétravail, au souhait de demeurer dans des communautés à faible densité de population ainsi qu'à la décroissance de la migration internationale²³.

À l'instar d'autres régions du Québec, la faible croissance démographique de l'Outaouais, en 2020-2021, est tributaire aux faibles gains de certaines MRC, notamment Gatineau qui a enregistré une croissance démographique de 0,20 %. Certaines régions du Québec, telles que l'Île-de-Montréal, ont connu une décroissance de leur population ayant par le fait même eu des répercussions sur la croissance démographique de l'ensemble du Québec.

Figure 18. Croissance démographique de la population de la MRC de Papineau, de l'Outaouais et de l'ensemble du Québec de 2019 à 2022 (en pourcentage)



Source : Institut de la statistique du Québec (2023). *Estimations de la population des MRC, Québec, 1^{er} juillet 1996 à 2022*. https://statistique.quebec.ca/fr/produit/tableau/estimations-population-mrc-quebec#tri_pivot_1=07&tri_pivot_2=00

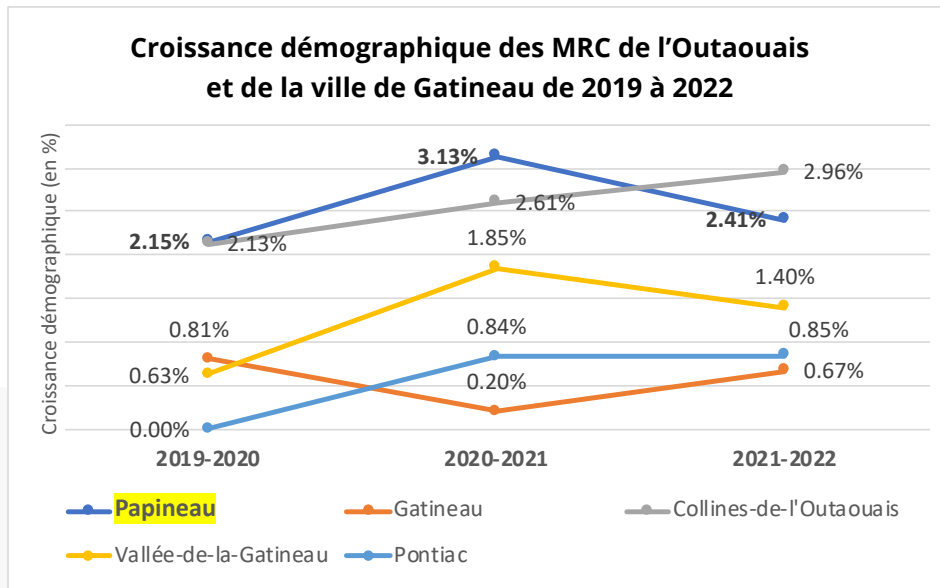
2.2 Croissance démographique de la population de la MRC de Papineau en comparaison aux autres MRC de l'Outaouais et la ville de Gatineau

Entre 2019 et 2022, proportionnellement à sa population, la MRC de Papineau a présenté une croissance démographique avantageuse comparativement aux autres MRC de l'Outaouais et par rapport à la ville de Gatineau (**figure 19**). En 2019-2020 par exemple, la croissance démographique de Papineau était de 2,15 % comparativement à 0,63 % pour la MRC de la Vallée-de-la-Gatineau. La croissance de la population de Papineau était donc plus de trois fois supérieure à celle de la MRC de la Vallée-de-la-Gatineau.

La **figure 19** montre que la MRC de Papineau est celle ayant enregistré la plus forte croissance démographique de tous les territoires de l'Outaouais pendant l'année 2020-2021. Les facteurs sous-jacents à cette forte augmentation sont présentés à la section 2.3.

23. Statistique Canada (2022). *Croissance démographique dans les régions rurales du Canada, 2016 à 2021*. <https://www12.statcan.gc.ca/census-recensement/2021/as-sa/98-200-x/2021002/98-200-x2021002-fra.cfm>

Figure 19. Croissance démographique de la population de Papineau en comparaison à celles des autres MRC et ville de l'Outaouais de 2019 à 2022 (en pourcentage)



Source : Institut de la statistique du Québec (2023). *Estimations de la population des MRC, Québec, 1^{er} juillet 1996 à 2022*. https://statistique.quebec.ca/fr/produit/tableau/estimations-population-mrc-quebec#tri_pivot_1=07&tri_pivot_2=00

2.3 Migration interne et externe de la MRC de Papineau

La migration interne se définit par les déplacements de la population d'une région à l'autre. Il s'agit de la différence entre les entrants et les sortants exprimée en pourcentage, soit le taux net.

La migration externe quant à elle inclut la migration internationale et la migration interprovinciale tout en tenant compte du solde des résidents non permanents. Pour permettre la comparabilité des données, nous avons également exprimé les deux types de migrations en taux net (en pourcentage) malgré le fait que l'ISQ exprime la migration externe sous forme de solde.

2.3.1 Migration interne : interrégionale

La MRC de Papineau présente pour trois années consécutives, de 2019 à 2022, le plus haut taux de migration interrégionale de tous les territoires de la région de l'Outaouais (**figure 20**). Cela traduit le fait que la MRC de Papineau a accueilli le plus grand nombre de personnes en provenance d'une autre région. C'est donc dire que la MRC est un endroit très attrayant pour venir s'établir.

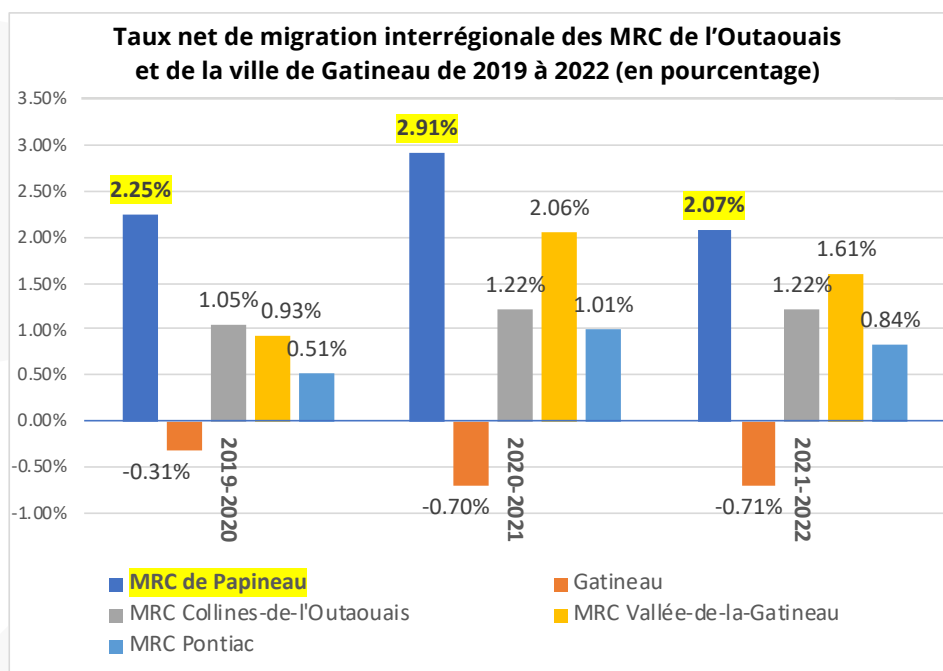
En 2020-2021 plus précisément, la MRC de Papineau a connu la plus grande croissance démographique de la région avec 3,13 % d'augmentation. Cette importante hausse est notamment tributaire à la pandémie qui a encouragé plusieurs personnes à venir s'établir dans la MRC de Papineau reconnue pour sa villégiature et ses attraits culturels. La MRC a alors enregistré de forts gains migratoires internes atteignant 2,91 % de sa population totale. En comparaison, la ville de Gatineau a connu, la même année, une décroissance sur le plan de sa migration interrégionale en enregistrant une perte de -0,7 % de sa population.

La **figure 20** illustre bien comment le taux de migration interrégionale de la MRC de Papineau se démarque avantageusement des autres territoires de l'Outaouais. Après avoir connu une importante

augmentation en 2020-2021, on constate qu'en 2021-2022, moins de personnes ont déménagé dans la MRC de Papineau. S'appuyant sur les données antérieures à 2019-2020²⁴, on constate que le début de la pandémie a été un jalon important qui a marqué le début d'une croissance fulgurante de la migration interne. À titre d'exemple, la MRC est passée d'un taux de migration interne de 0,80 en 2018-2019 à 2,25 l'année suivante.

Cette tendance laisse envisager que les prochaines années pourraient être synonymes d'un retour à la réalité pré-pandémique et qu'il est probable que moins de personnes choisissent de venir s'installer sur le territoire de Papineau.

Figure 20. Migration interrégionale des MRC et ville de l'Outaouais de 2019 à 2022 (en pourcentage)



Source : Institut de la statistique du Québec (2023). *Solde migratoire et taux net de migration interne, MRC du Québec classés par régions administratives, 2001-2002 à 2021-2022.* https://statistique.quebec.ca/fr/produit/tableau/solde-migratoire-et-taux-net-de-migration-interne-mrc-du-quebec-classees-par-regions-administratives#tri_tertr=07

2.3.2 Migration externe : internationale et interprovinciale

La migration externe totale regroupe les déplacements internationaux (les entrées et les sorties), les échanges migratoires entre les provinces ainsi que le solde des résidents non permanents. La migration externe est souvent exprimée par un solde, mais pour assurer la comparabilité des données entre les territoires de l'Outaouais, elle sera exprimée sous forme de taux net correspondant à la proportion de la population totale qu'elle représente.

Comme représenté à la **figure 21**, la MRC de Papineau présente un taux de migration externe totale généralement inférieur à celui des autres MRC de l'Outaouais et la ville de Gatineau. Ces résultats

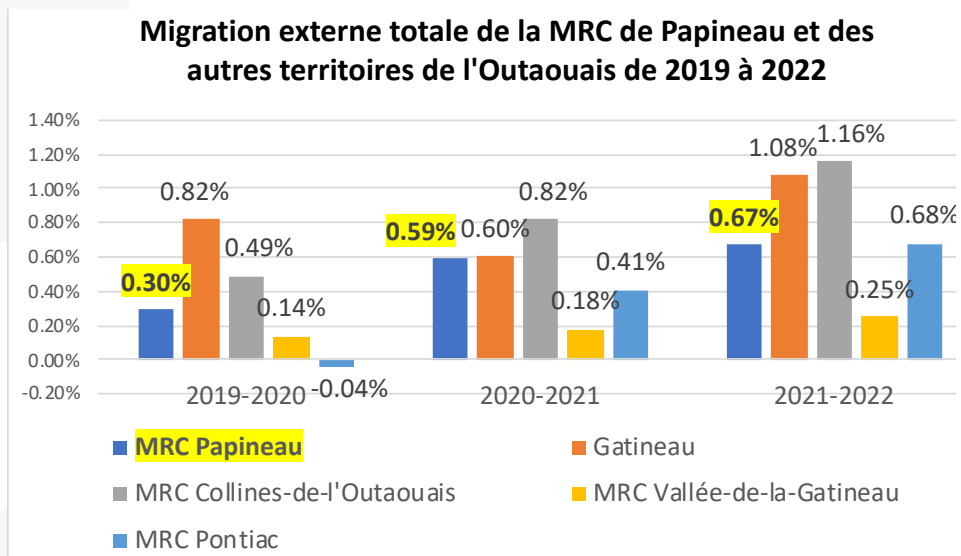
24. Source : Institut de la statistique du Québec (2023). *Solde migratoire et taux net de migration interne, MRC du Québec classés par régions administratives, 2001-2002 à 2021-2022.* https://statistique.quebec.ca/fr/produit/tableau/solde-migratoire-et-taux-net-de-migration-interne-mrc-du-quebec-classees-par-regions-administratives#tri_tertr=07

permettent de tirer la conclusion que la MRC de Papineau n'est pas une destination particulièrement privilégiée par les personnes originaires d'autres pays ou d'autres provinces du Canada.

Ces données permettent également de comprendre que d'autres facteurs que celui de la migration internationale et interprovinciale peuvent expliquer la forte croissance démographique observée dans la MRC de Papineau lors de la pandémie, en 2020-2021.

Bien que les résultats soient inférieurs à ceux des autres territoires, la MRC de Papineau a plus que doublé son taux de migration externe, et ce, en trois années uniquement (entre 2019 et 2022). Cette tendance laisse présager que la MRC de Papineau continuera au fil du temps d'attirer de plus en plus d'immigrants internationaux et ceux en provenance d'autres provinces canadiennes.

Figure 21. Migration externe totale de la MRC de Papineau et des autres territoires de l'Outaouais de 2019 à 2022 (en pourcentage)



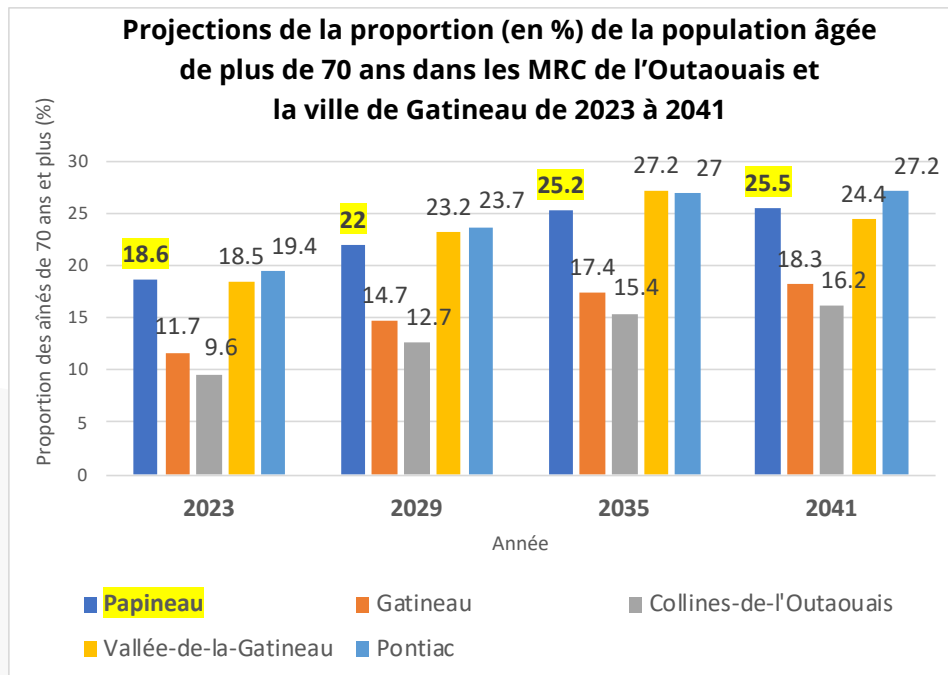
Source : Institut de la statistique du Québec (2023). *Migrations internationales et interprovinciales, divisions de recensement (classées par régions administratives)*, Québec, 2001-2022. https://statistique.quebec.ca/fr/document/migrations-internationales-et-interprovinciales-division-de-recensement-quebec/tableau/migrations-internationales-et-interprovinciales-divisions-de-recensement-du-quebec-classees-par-regions-administratives#tri_ra=07&tri_tertr=2400&tri_annee=2643

2.4 Projections démographiques de la population de la MRC de Papineau de 2023 à 2041

Les projections démographiques de l'ISQ estiment que la population de la MRC de Papineau âgée de plus de 70 ans sera en constante augmentation dans les prochaines années (**figure 22**). Alors que la tranche des 70 ans et plus représente 18,6 % de la population totale de la MRC en 2023, elle atteindra 25,5 % en 2041.

D'ailleurs, le **figure 22** montre que la MRC de Papineau est l'une des MRC dont la proportion d'aînés de plus de 70 ans est la plus élevée et continuera de l'être au fil des ans.

Figure 22. Projections de la proportion de personnes âgées de plus de 70 ans dans les MRC de l'Outaouais et la ville de Gatineau de 2023 à 2041

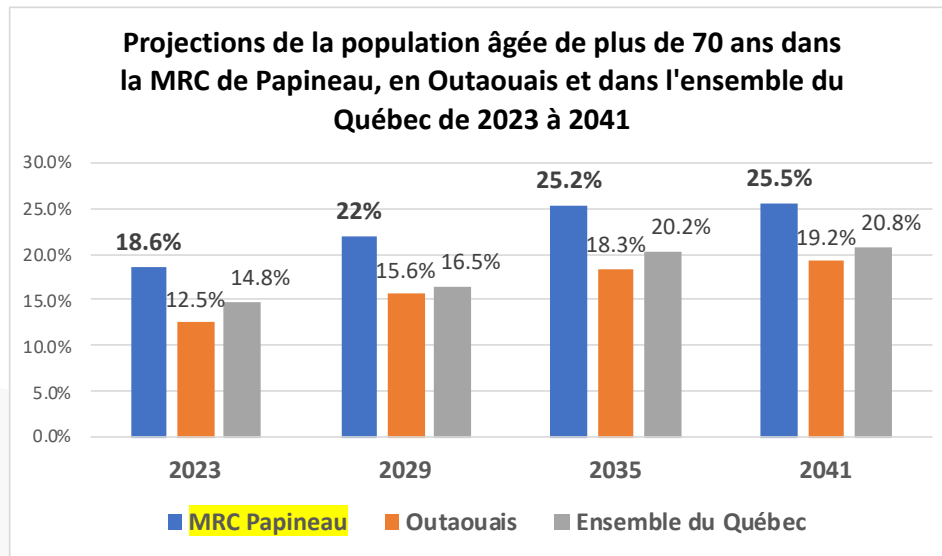


Source : Institut de la statistique du Québec (2022). *Population selon le groupe d'âge et le sexe, scénario Référence A2002, MRC du Québec, 2021-2041*. <https://statistique.quebec.ca/fr/document/projections-de-population-mrc-municipalites-regionales-de-comte>

Le vieillissement de la population de la MRC de Papineau prend une ampleur plus importante au fil des ans que celui observé à l'échelle régionale et provinciale. La **figure 23** illustre bien que la proportion des aînés dans la tranche d'âge des 70 ans et plus s'accroîtra dans les années futures. Alors que la part des aînés de plus de 70 ans représente 18,6 % (4 689 individus) de la population de la MRC en 2023, elle atteindra 25,2 % en 2035 (6 737 individus). C'est donc une augmentation de plus de 30 % en douze (12) ans.

En termes de proportion, la part des 70 ans et plus est plus fortement représentée dans la MRC de Papineau qu'en Outaouais ou que dans l'ensemble du Québec. Or, on observe que la population âgée de plus de 70 ans s'accroît moins rapidement dans la MRC qu'à l'échelle régionale ou provinciale. En effet, de 2023 à 2041, l'augmentation des individus âgés de 70 ans et plus est estimée à 32,7 % pour la MRC de Papineau, à 41,2 % en Outaouais et à 34,3 % dans l'ensemble du Québec.

Figure 23. Projections de la proportion de personnes âgées de plus de 70 ans dans la MRC de Papineau, en Outaouais et dans l'ensemble du Québec de 2023 à 2041 (en pourcentage)



Sources : Institut de la statistique du Québec (2022). *Population selon le groupe d'âge et le sexe, scénario Référence A2022, Québec, 2021-2066.* <https://statistique.quebec.ca/fr/document/projections-de-population-le-quebec>

Institut de la statistique du Québec (2022). *Population selon le groupe d'âge et le sexe, scénario Référence A2022, 17 régions administratives du Québec, 2021-2041.* <https://statistique.quebec.ca/fr/document/projections-de-population-regions-administratives-et-regions-metropolitaines-rmr>

Institut de la statistique du Québec (2022). *Population selon le groupe d'âge et le sexe, scénario Référence A2002, MRC du Québec, 2021-2041.* <https://statistique.quebec.ca/fr/document/projections-de-population-mrc-municipalites-regionales-de-comte>

2.4.1. Projections de l'espérance de vie de la population de la MRC de Papineau par sexe de 2023 à 2041 (en années)

L'espérance de vie de la population de la MRC de Papineau est inférieure à celle de la population de l'Outaouais et de l'ensemble du Québec. Les données de l'ISQ révèlent qu'en 2023, la population de Papineau a une espérance de vie moyenne de 80,54 ans²⁵, comparativement à 82 ans pour la population de l'Outaouais et de 83,6 ans²⁶ pour l'ensemble du Québec²⁷. Selon les données disponibles, l'espérance de vie de la population de la MRC de Papineau demeurera inférieure à celle de l'Outaouais et de l'ensemble du Québec jusqu'en 2040. La population de la MRC de Papineau vivra alors en moyenne jusqu'à 83,67 ans tandis que celle de l'Outaouais atteindra 84,7 ans et 86,1 ans pour l'ensemble du Québec.

La **figure 24** montre qu'une différence notable existe entre l'espérance de vie des hommes et des femmes vivant dans la MRC de Papineau, et ce, peu importe le temps de mesure. Les femmes ont une espérance de vie beaucoup plus longue que celle des hommes. En 2023, les femmes sont réputées vivre en moyenne jusqu'à 83,02 ans alors que les hommes atteignent 78,44 ans. Selon les estimations, cet écart aura toutefois tendance à diminuer dans les années futures.

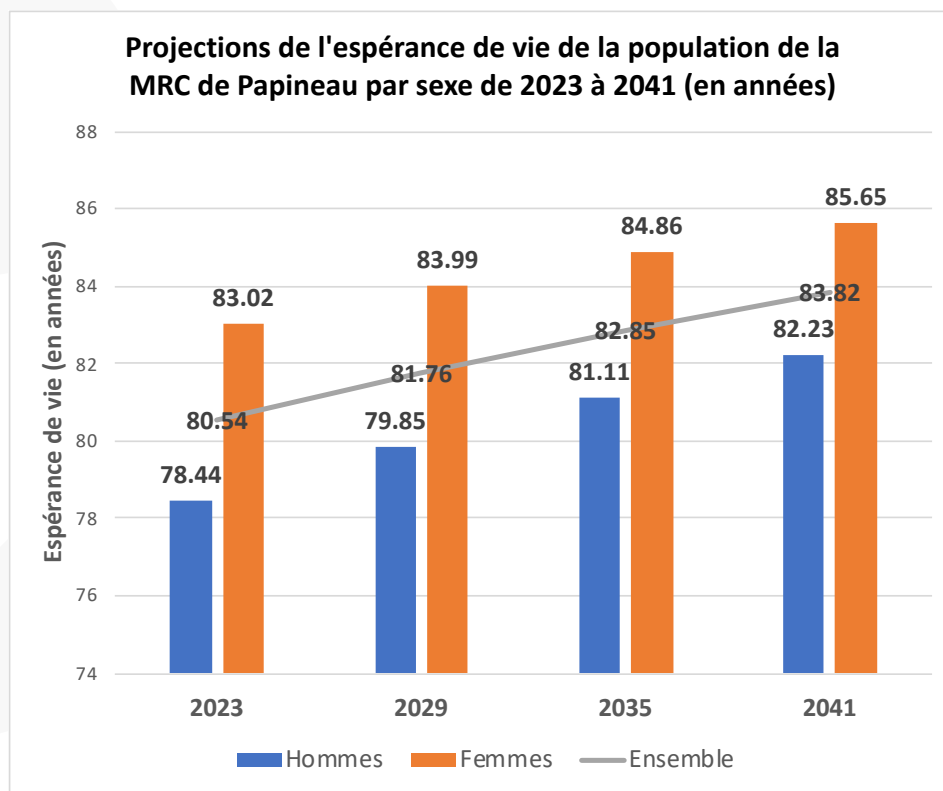
25. Institut de la statistique du Québec (2023). *Composantes démographiques projetées, scénario Référence A2022, MRC du Québec, 2021-2041.* <https://statistique.quebec.ca/fr/document/projections-de-population-mrc-municipalites-regionales-de-comte>

26. Institut de la statistique du Québec (2023). *Composantes démographiques projetées, scénario Référence A2022, régions administratives du Québec, 2021-2041.* <https://statistique.quebec.ca/fr/document/projections-de-population-regions-administratives-et-regions-metropolitaines-rmr>

27. Institut de la statistique du Québec (2023). *Composantes démographiques projetées, scénario Référence A2022, Québec, 2021-2066.* <https://statistique.quebec.ca/fr/document/projections-de-population-le-quebec>

Cette importante différence entre l'espérance de vie de la population de la MRC de Papineau et celle de la province du Québec pourrait notamment être expliquée par les facteurs socioéconomiques. En effet, les données probantes ont démontré que le niveau de vie des individus avait une influence sur leur espérance de vie, de sorte que ceux vivant dans les milieux les plus aisés avaient une meilleure espérance de vie que les gens moins fortunés²⁸. Selon les plus récentes données disponibles, la population de la MRC de Papineau, en plus de présenter une espérance de vie moyenne inférieure à celle observée pour la région et l'ensemble du Québec, enregistre également un revenu disponible par habitant inférieur à celui de l'ensemble du Québec. En effet, en 2020, le revenu disponible par habitant de la MRC de Papineau était de 29 629\$ comparativement à 33 093\$ pour l'ensemble du Québec la même année²⁹.

Figure 24. Projections de l'espérance de vie de la population de la MRC de Papineau par sexe de 2023 à 2041 (en années)



Source : Institut de la statistique du Québec (2023). *Composantes démographiques projetées, scénario Référence A2022, MRC du Québec, 2021-2041*. <https://statistique.quebec.ca/fr/document/projections-de-population-mrc-municipalites-regionales-de-comte>

28. INSEE (2018). *L'espérance de vie par niveau de vie : chez les hommes, 13 ans d'écart entre les plus aisés et les plus modestes*. <https://www.insee.fr/fr/statistiques/3319895>

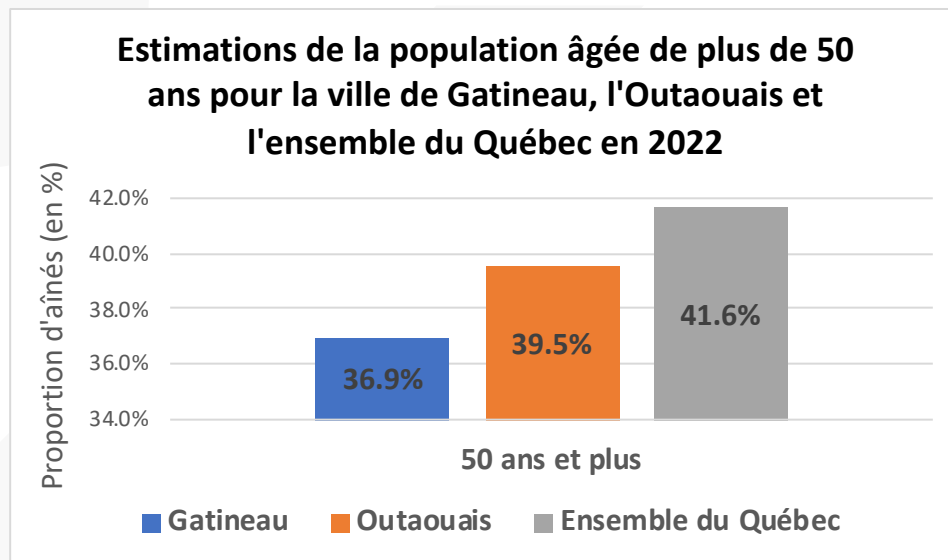
29. Institut de la statistique du Québec (2023). *Principaux indicateurs sur le Québec et ses régions*. <https://statistique.quebec.ca/fr/vitrine/region>

3. Ville de Gatineau

En 2022, la ville de Gatineau comptait une population de 292 524 habitants représentant ainsi 71,5 % de la population totale de l'Outaouais³⁰. La proximité de la ville de Gatineau avec l'agglomération d'Ottawa favorise les liens économiques et fait de Gatineau un pôle d'attraction très important pour la région. La population est en moyenne âgée de 40,8 ans (âge médian= 40,6 ans) alors que l'âge moyen de la population de l'Outaouais est de 41,7 ans (âge médian, de 42,1 ans)³¹ et celui de la population québécoise, 43 ans. Tout juste après la MRC des Collines-de-l'Outaouais, Gatineau est le deuxième territoire de la région de l'Outaouais à présenter la plus jeune population.

La part des individus âgés de plus de 50 ans représente 36,9 % de la population de la ville de Gatineau alors que cette tranche d'âge est plus fortement représentée à l'échelle régionale (39,5 %) et dans l'ensemble du Québec (41,6 %) (**figure 25**).

Figure 25. Estimations de la population âgée de plus de 50 ans pour la ville de Gatineau, la région de l'Outaouais et l'ensemble du Québec



Source : Institut de la statistique du Québec (2023). *Estimations de la population des MRC selon le groupe d'âge et le sexe, âge médian et âge moyen, Québec, 1^{er} juillet 1996 à 2022.* <https://statistique.quebec.ca/fr/document/population-et-structure-par-age-et-sexe-municipalites-regionales-de-comte-mrc>

La plus grande proportion d'aînés se situent entre 50 et 59 ans (13,2 %), suivie de la tranche d'âge des 60-69 ans (12,4 %) (**figure 26**).

La ville de Gatineau présente également une plus faible proportion d'aînés de plus de 70 ans que la majorité des autres MRC de la région (à l'exception de la MRC des Collines-de-l'Outaouais). En effet,

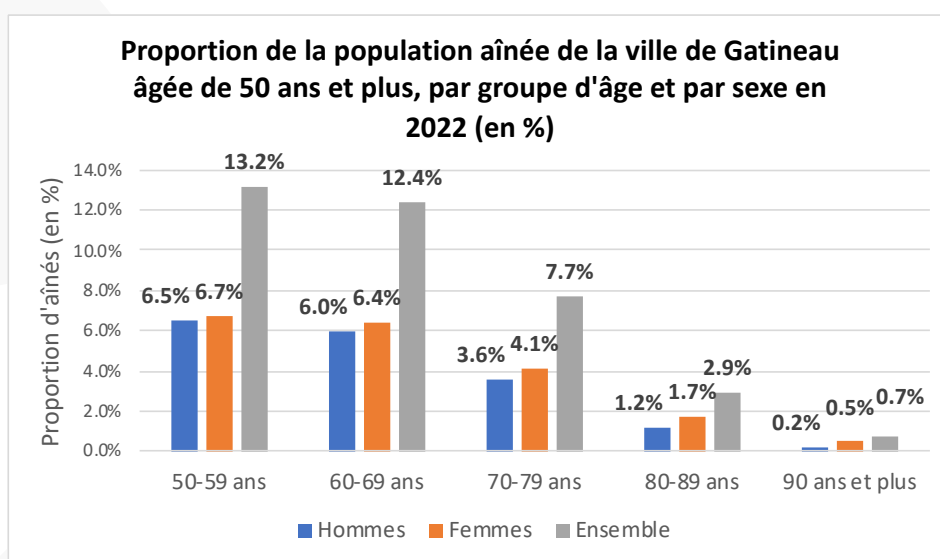
30. Institut de la statistique du Québec (2023). *Estimations de la population des MRC selon le groupe d'âge et le sexe, âge médian et âge moyen, Québec, 1^{er} juillet 1996 à 2022.* <https://statistique.quebec.ca/fr/document/population-et-structure-par-age-et-sexe-municipalites-regionales-de-comte-mrc>

31. Institut de la statistique du Québec (2023). *Estimations de la population des régions administratives selon l'âge et le sexe, âge médian et âge moyen, Québec, 1^{er} juillet 1996 à 2022.* https://statistique.quebec.ca/fr/produit/tableau/estimations-population-regions-administratives-selon-age-sexe-age-median-age-moyen#tri_tertr=07&tri_pop=10

telle que présentée à la **figure 26**, la tranche d'âge des 70 ans et plus représente 11,3 % de la population de Gatineau. En comparaison, la MRC des Collines-de-l'Outaouais est composée uniquement de 8,7 % de personnes âgées de 70 ans et plus alors que cette tranche d'âge atteint 18,6 % de la population totale de la MRC de Pontiac ce qui fait d'elle le territoire où le vieillissement de la population est le plus important.

La ville de Gatineau présente une proportion plus élevée de femmes que d'hommes chez les plus de 50 ans (**figure 26**). D'ailleurs, cet écart se creuse davantage à partir de l'âge de 70 ans jusqu'à 90 ans et plus où la part des femmes augmente de 21,4 points de pourcentage comparativement à celle des hommes (14 608 hommes pour 18 586 femmes).

Figure 26. Proportion de la population âgée de 50 ans et plus, par groupe d'âge et par sexe en 2022 (en %)



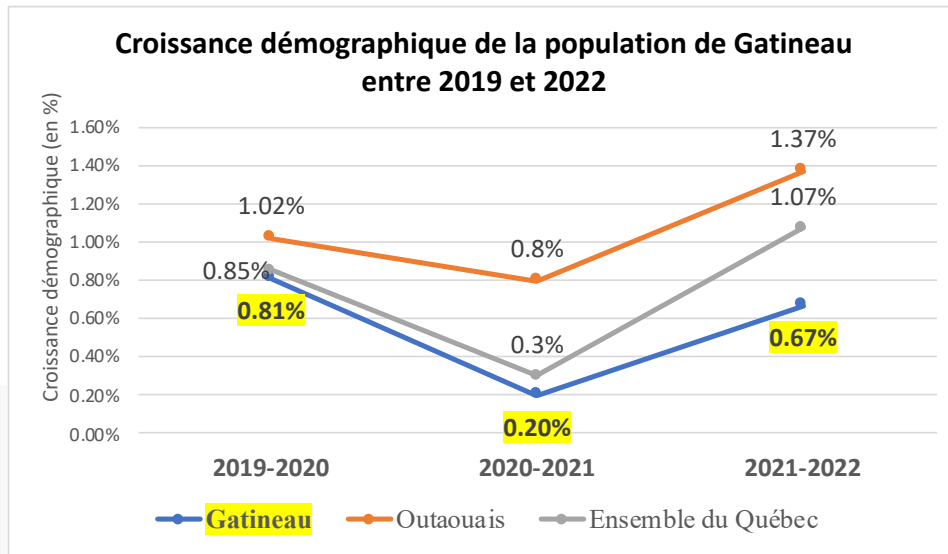
Source : Institut de la statistique du Québec (2023). *Estimations de la population des MRC selon le groupe d'âge et le sexe, âge médian et âge moyen, Québec, 1er juillet 1996 à 2022.* <https://statistique.quebec.ca/fr/document/population-et-structure-par-age-et-sexe-municipalites-regionales-de-comte-mrc>

3.1 Croissance démographique de la ville de Gatineau de 2019 à 2022

Tout comme d'autres villes urbaines, la croissance démographique de la ville de Gatineau a durement été touchée par le contexte pandémique. La **figure 27** montre que de 2019 à 2022, le taux net d'accroissement de la population de la ville de Gatineau se situe largement en dessous de celui de l'Outaouais et de l'ensemble du Québec.

L'année 2020-2021 est celle où la ville a enregistré la plus faible croissance démographique avec un taux de 0,20 % de sa population. Tel qu'il le sera abordé à la section 3.3, le fait qu'un nombre important de personnes ait choisi de quitter Gatineau pour s'établir dans d'autres régions du Québec explique en grande partie ce faible résultat.

Figure 27. Croissance démographique de la population de la ville de Gatineau, de l'Outaouais et de l'ensemble du Québec de 2019 à 2022 (en pourcentage)



Source : Institut de la statistique du Québec (2023). *Estimations de la population des MRC, Québec, 1^{er} juillet 1996 à 2022*. https://statistique.quebec.ca/fr/produit/tableau/estimations-population-mrc-quebec#tri_pivot_1=07&tri_pivot_2=00

3.2 Croissance démographique de la population de la ville de Gatineau en comparaison aux autres MRC de l'Outaouais

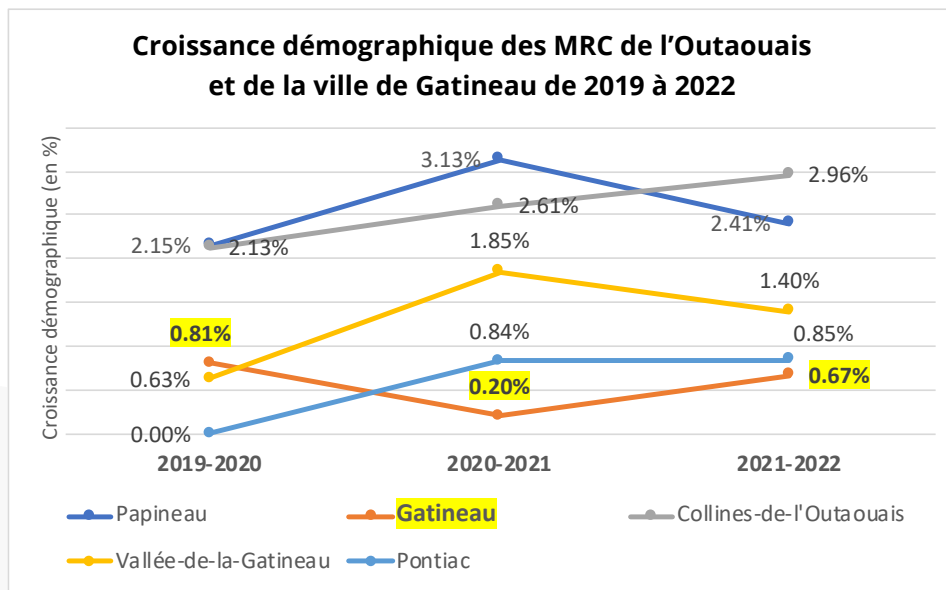
Dans les trois dernières années, la ville de Gatineau a enregistré un taux de croissance de sa population parmi les plus faibles de tous les territoires de la région de l'Outaouais (**figure 28**). Avec une croissance de 0,20 % de sa population en 2020-2021, Gatineau a enregistré un taux d'augmentation de plus de quinze (15) fois et demie inférieur à celui de la MRC de Papineau.

En 2021-2022, Gatineau était encore une fois au dernier rang en présentant le plus faible taux d'accroissement de sa population de toutes les MRC de l'Outaouais avec une augmentation de 0,67 %. Malgré tout, Gatineau est le territoire ayant enregistré la plus forte croissance entre deux années, passant de 0,20 % en 2019-2020 à 0,67 % en 2021-2022. Les autres MRC quant à elles ont connu, en 2021-2022, une croissance démographique plus faible à celle des années antérieures (Vallée-de-la-Gatineau et Papineau) ou ont vu une légère augmentation (Pontiac et Collines-de-l'Outaouais) (**figure 28**). C'est particulièrement grâce aux échanges migratoires internationaux que cette augmentation en 2021-2022 est observée pour la ville de Gatineau.

Cette tendance laisse croire qu'avec la réouverture des frontières internationales et du retour au mode de vie prépandémique, Gatineau connaîtra une croissance démographique plus importante dans les prochaines années.

Tout comme on l'observe à l'échelle provinciale, plusieurs régions où se trouvent les centres urbains ont connu une accélération de leur croissance démographique en 2021-2022 par rapport à 2020-2021, notamment en raison des gains dans leurs échanges migratoires externes.

Figure 28. Croissance démographique de la population de la ville de Gatineau en comparaison à celles des autres MRC et ville de l'Outaouais de 2019 à 2022 (en pourcentage)



Source : Institut de la statistique du Québec (2023). *Estimations de la population des MRC, Québec, 1^{er} juillet 1996 à 2022.* https://statistique.quebec.ca/fr/produit/tableau/estimations-population-mrc-quebec#tri_pivot_1=07&tri_pivot_2=00

3.3 Migration interne et externe de la ville de Gatineau

La migration interne se définit par les déplacements de la population d'une région à l'autre. Il s'agit de la différence entre les entrants et les sortants exprimée en pourcentage, soit le taux net.

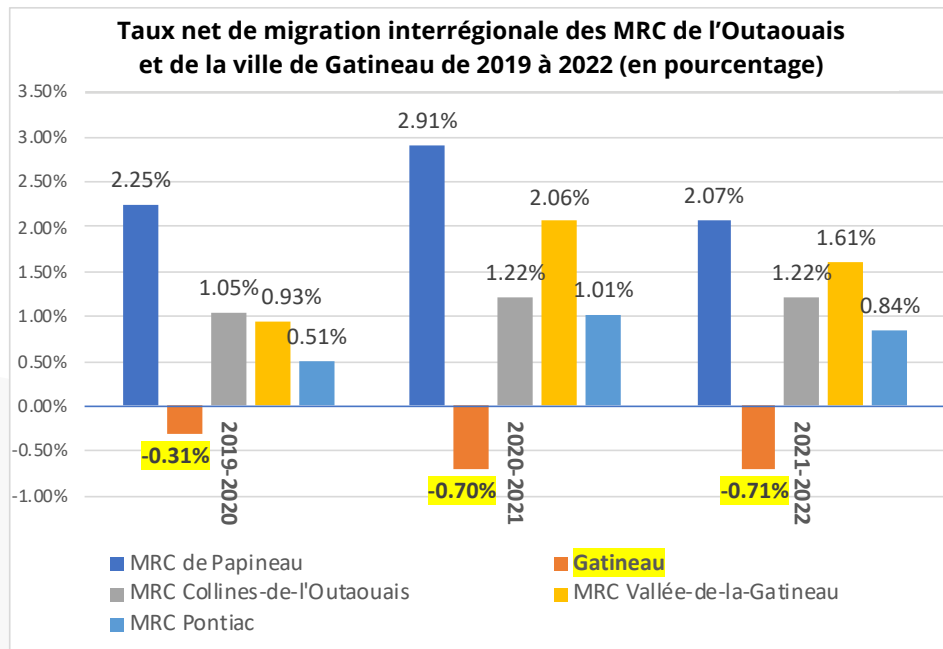
La migration externe quant à elle inclut la migration internationale et la migration interprovinciale tout en tenant compte du solde des résidents non permanents. Pour permettre la comparabilité des données, nous avons également exprimé les deux types de migrations en taux net (en pourcentage) malgré le fait que l'ISQ exprime la migration externe sous forme de solde.

3.3.1 Migration interne : interrégionale

La ville de Gatineau présente pour trois années consécutives, de 2019 à 2022, le plus faible taux de migration interrégionale de tous les territoires de la région de l'Outaouais (**figure 29**). Gatineau a enregistré d'importantes pertes dans ses échanges migratoires tant internes qu'externes, et ce, particulièrement lors de l'année 2020-2021, soit la première année complète en contexte pandémique durant laquelle une masse critique d'individus ont quitté la ville pour s'établir dans d'autres régions du Québec. En effet, la **figure 29** illustre qu'entre 2019-2020 et 2021-2022, les pertes migratoires enregistrées pour Gatineau ont plus que doublé passant de -0,31 % de sa population à -0,70 %.

Malgré le fait que le bilan migratoire interne de la ville de Gatineau demeure négatif en 2021-2022, enregistrant plus de sorties que d'entrées, il demeure stable avec celui de l'année précédente (2020-2021).

Figure 29. Migration interrégionale de la ville de Gatineau et des MRC de l'Outaouais de 2019 à 2022 (en pourcentage)



Source : Institut de la statistique du Québec (2023). *Solde migratoire et taux net de migration interne, MRC du Québec classés par régions administratives, 2001-2002 à 2021-2022.* https://statistique.quebec.ca/fr/produit/tableau/solde-migratoire-et-taux-net-de-migration-interne-mrc-du-quebec-classees-par-regions-administratives#tri_tertr=07

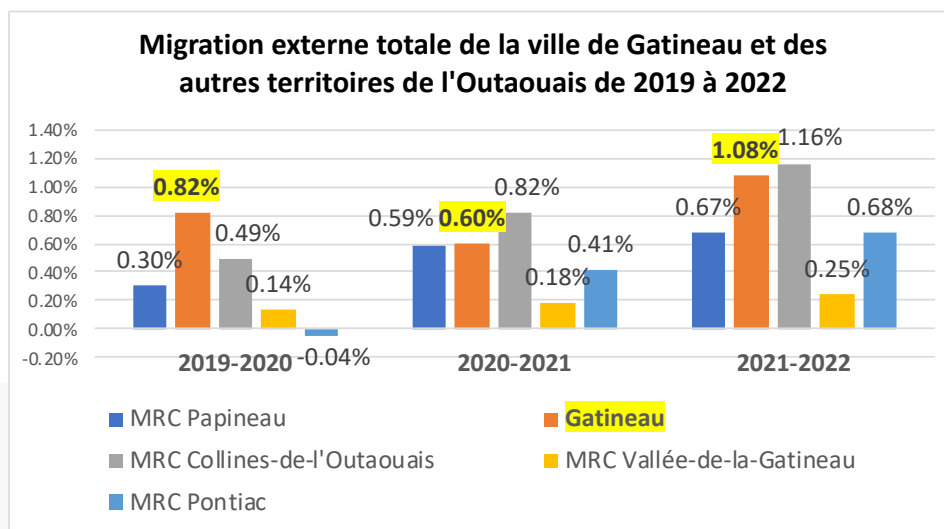
3.3.2 Migration externe : internationale et interprovinciale

La migration externe totale regroupe les déplacements internationaux (les entrées et les sorties), les échanges migratoires entre les provinces ainsi que le solde des résidents non permanents. La migration externe est souvent exprimée par un solde, mais pour assurer la comparabilité des données entre les territoires de l'Outaouais, elle sera exprimée sous forme de taux net correspondant à la proportion de la population totale qu'elle représente.

Comme représenté à la **figure 30**, la ville de Gatineau présente un taux de migration externe totale généralement supérieur à celui des autres MRC de l'Outaouais. Cela signifie que la ville de Gatineau est un choix de destination davantage privilégié par les migrants internationaux et en provenance d'autres provinces du Canada en comparaison aux autres MRC de l'Outaouais. Les échanges migratoires internationaux et interprovinciaux représentaient 0,82 % de la population totale de Gatineau en 2019-2020, 0,60 % en 2020-2021 et ont atteint 1,08 % en 2021-2022.

Attirant une population de travailleurs davantage internationaux et en provenance d'autres provinces, on peut présager que la croissance démographique de la ville de Gatineau s'accélérera davantage dans les prochaines années compte tenu de la levée des restrictions sanitaires liées à la pandémie.

Figure 30. Migration externe totale de la ville de Gatineau et des autres territoires de l'Outaouais de 2019 à 2022 (en pourcentage)



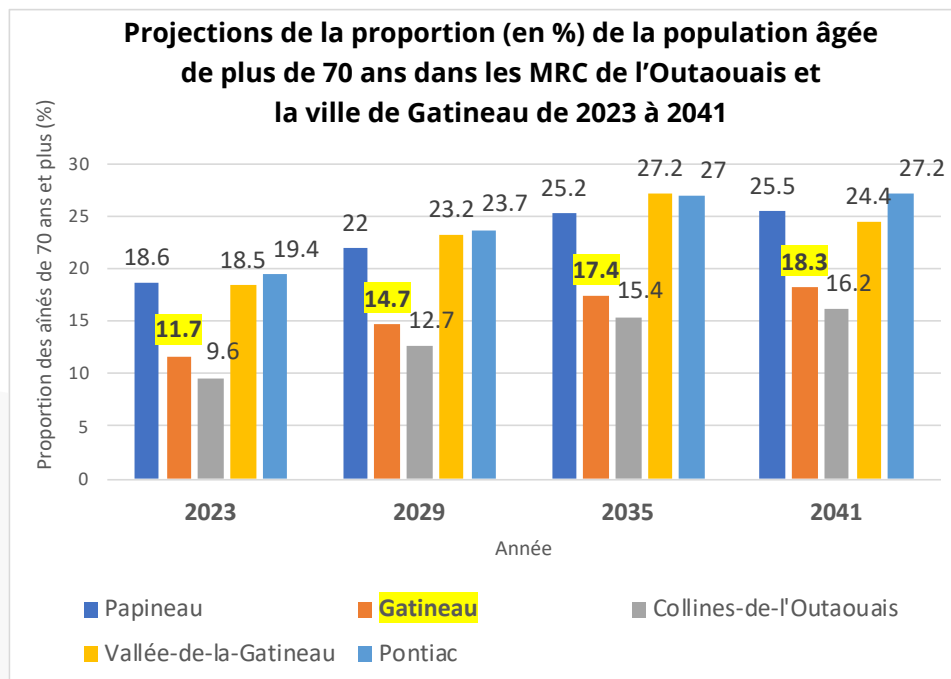
Source : Institut de la statistique du Québec (2023). *Migrations internationales et interprovinciales, divisions de recensement (classées par régions administratives), Québec, 2001-2022.* https://statistique.quebec.ca/fr/document/migrations-internationales-et-interprovinciales-division-de-recensement-quebec/tableau/migrations-internationales-et-interprovinciales-divisions-de-recensement-du-quebec-classees-par-regions-administratives#tri_ra=07&tri_tertr=2400&tri_annee=2643

3.4 Projections démographiques de la population de la ville de Gatineau de 2023 à 2041

Le poids démographique de la population âgée de plus de 70 ans augmentera dans les prochaines années, passant de 11,7 % de la population totale en 2023 à 18,3 % en 2041 (**figure 31**). Malgré cette évolution constante, le rythme auquel vieillira la population de la tranche d'âge des 70 ans et plus diminuera au fil des ans.

Selon les projections de l'ISQ, la part des individus âgés de plus de 70 ans atteindra 18,3 % de la population totale en 2041, ce qui fera de Gatineau le deuxième territoire, tout juste après la MRC des Collines-de-l'Outaouais, à présenter la plus faible proportion d'aînés de ce groupe d'âge.

Figure 31. Projections de la proportion de personnes âgées de plus de 70 ans dans les MRC de l'Outaouais et la ville de Gatineau de 2023 à 2041



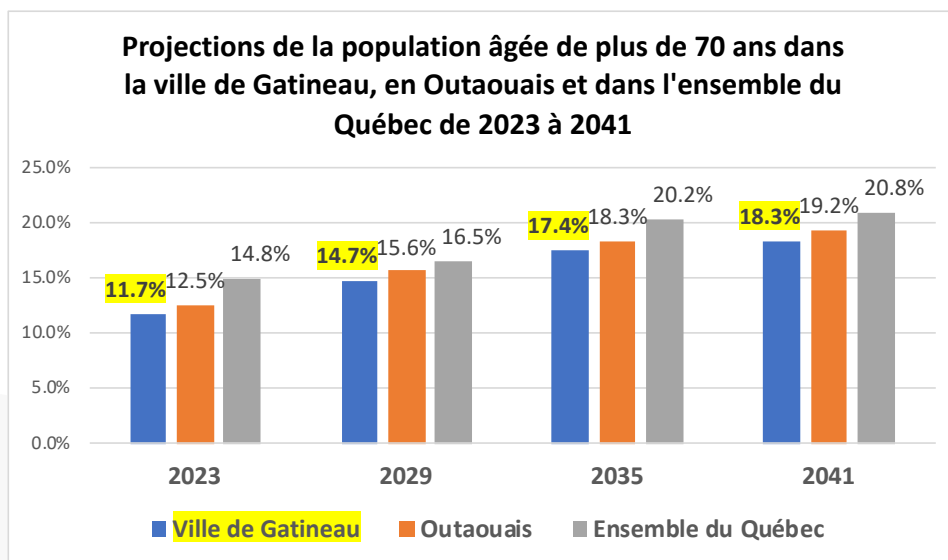
Source : Institut de la statistique du Québec (2022). *Population selon le groupe d'âge et le sexe, scénario Référence A2002, MRC du Québec, 2021-2041*. <https://statistique.quebec.ca/fr/document/projections-de-population-mrc-municipalites-regionales-de-comte>

La **figure 32** présente les estimations du poids démographique que représenteront les 70 ans et plus au cours des prochaines années pour la ville de Gatineau, l'Outaouais et l'ensemble du Québec. En 2023, 11,7 % de la population de la ville de Gatineau est composée d'individus âgés de plus de 70 ans. Un constat inférieur à ce qui est observé pour l'Outaouais et l'ensemble du Québec.

Malgré le fait que les projections estiment que la part des aînés de plus de 70 ans sera inférieure pour la ville de Gatineau en 2041, ce groupe de la population croît à un rythme supérieur que celui observé pour l'ensemble du Québec.

Au fil des ans, l'écart entre le poids démographique des 70 ans et plus de la ville de Gatineau et celui de la province aura tendance à diminuer. En 2041, 18,3 % de la population de Gatineau sera composée de personnes âgées de plus de 70 ans alors qu'elle sera de 20,8 % pour l'ensemble du Québec.

Figure 32. Projections de la proportion de personnes âgées de plus de 70 ans dans la ville de Gatineau, en Outaouais et dans l'ensemble du Québec de 2023 à 2041 (en pourcentage)



Sources : Institut de la statistique du Québec (2022). *Population selon le groupe d'âge et le sexe, scénario Référence A2022, Québec, 2021-2066*. <https://statistique.quebec.ca/fr/document/projections-de-population-le-quebec>

Institut de la statistique du Québec (2022). *Population selon le groupe d'âge et le sexe, scénario Référence A2022, 17 régions administratives du Québec, 2021-2041*. <https://statistique.quebec.ca/fr/document/projections-de-population-regions-administratives-et-regions-metropolitaines-rmr>

Institut de la statistique du Québec (2022). *Population selon le groupe d'âge et le sexe, scénario Référence A2002, MRC du Québec, 2021-2041*. <https://statistique.quebec.ca/fr/document/projections-de-population-mrc-municipalites-regionales-de-comte>

3.4.1 Projections de l'espérance de vie de la ville de Gatineau par sexe de 2023 à 2041

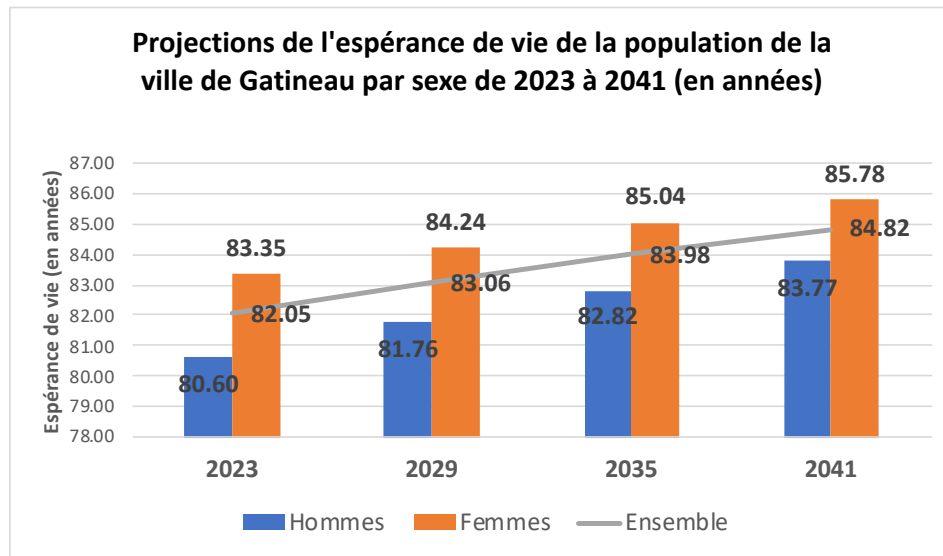
L'espérance de vie moyenne à la naissance de la population de la ville de Gatineau est de 82,05 ans. Elle est donc légèrement supérieure à celle de la région de l'Outaouais (82 ans), mais demeure plus basse que la moyenne provinciale (83,6 ans)³².

La **figure 33** illustre que les hommes ont une espérance de vie moyenne un peu plus courte que celle des femmes, mais cet écart tend à diminuer au fil des ans pour atteindre 2,01 années de différence en 2041.

Gatineau est le territoire de l'Outaouais, en 2023, où l'écart entre l'espérance de vie entre les hommes et les femmes est le plus faible, avec 2,75 années de différence. En comparaison, Pontiac est la MRC présentant le plus grand écart où 6 années diffèrent entre l'espérance de vie des hommes et des femmes, en 2023.

32. Institut de la statistique du Québec (2023). *Composantes démographiques projetées, scénario Référence A2022, MRC du Québec, 2021-2041*. <https://statistique.quebec.ca/fr/document/projections-de-population-mrc-municipalites-regionales-de-comte>

Figure 33. Projections de l'espérance de vie de la population de la ville de Gatineau par sexe de 2023 à 2041 (en années)



Source : Institut de la statistique du Québec (2023). *Composantes démographiques projetées, scénario Référence A2022, MRC du Québec, 2021-2041.* <https://statistique.quebec.ca/fr/document/projections-de-population-mrc-municipalites-regionales-de-comte>

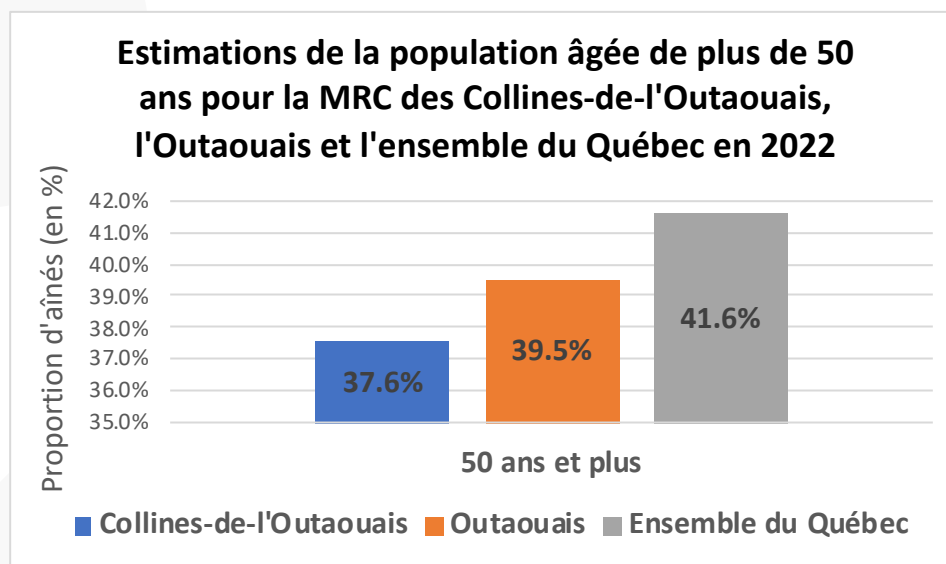


4. MRC des Collines-de-l'Outaouais

En 2022, la population de la MRC des Collines-de-l'Outaouais était estimée à 54 720 habitants représentant un poids démographique de 13,4 % de la région de l'Outaouais. La MRC des Collines-de-l'Outaouais est le territoire composé de la population la plus jeune, avec une moyenne d'âge de 40,4 ans et un âge médian de 41,6 ans. L'âge moyen est par le fait même inférieur à celui de l'Outaouais étant de 41,7 ans (âge médian, de 42,1 ans)³³ et celui de la population québécoise qui est de 43 ans.

La part des individus âgés de plus de 50 ans représente 37,6 % de la population de la MRC des Collines-de-l'Outaouais alors que cette tranche d'âge est plus fortement représentée à l'échelle régionale (39,5 %) et dans l'ensemble du Québec (41,6 %) (**figure 34**).

Figure 34. Estimations de la population âgée de plus de 50 ans pour la MRC des Collines-de-l'Outaouais, la région de l'Outaouais et l'ensemble du Québec



Source : Institut de la statistique du Québec (2023). *Estimations de la population des MRC selon le groupe d'âge et le sexe, âge médian et âge moyen, Québec, 1^{er} juillet 1996 à 2022.* <https://statistique.quebec.ca/fr/document/population-et-structure-par-age-et-sexe-municipalites-regionales-de-comte-mrc>

La MRC des Collines-de-l'Outaouais est le territoire de la région où la part des 70 ans et plus est la plus faible en 2023. Elle atteint 9,1 % du poids démographique de la MRC alors que dans Pontiac, étant la MRC la plus vieillissante, ce groupe augmente et atteint 18,6 %.

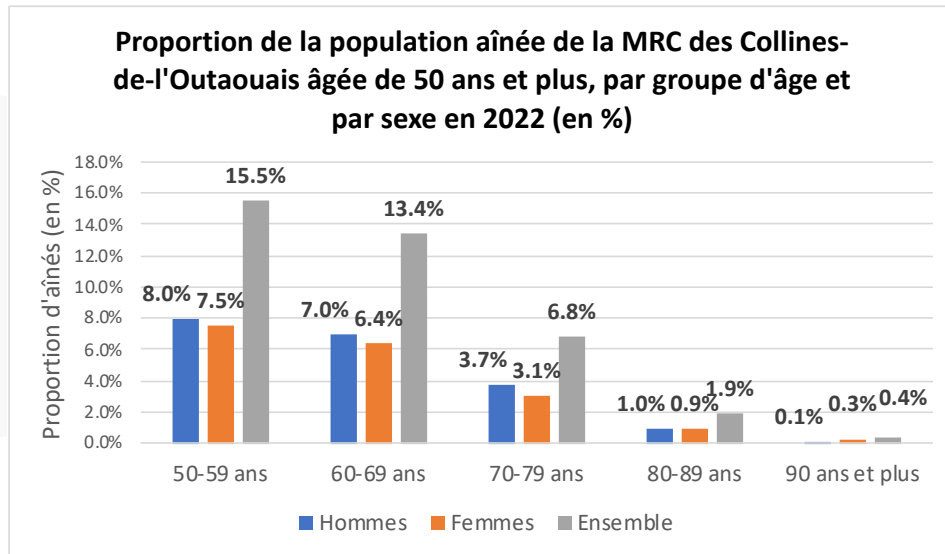
La **figure 35** présente la structure par âge et par sexe de la population de la MRC des Collines-de-l'Outaouais. La plus grande part de la population aînée se situe entre 50 et 59 ans. La population des Collines-de-l'Outaouais âgée entre 50 et 89 ans est davantage composée d'hommes que de femmes (**figure 35**). Toutefois à partir de 80 ans, on remarque que la part des hommes et des femmes devient

33. Institut de la statistique du Québec (2023). *Estimations de la population des régions administratives selon l'âge et le sexe, âge médian et âge moyen, Québec, 1^{er} juillet 1996 à 2022.* https://statistique.quebec.ca/fr/produit/tableau/estimations-population-regions-administratives-selon-age-sexe-age-median-age-moyen#tri_tertr=07&tri_pop=10

presque égale pour ensuite observer, à partir de l'âge de 90 ans, que la tendance se renverse. La part des femmes devient alors trois fois supérieure à celle des hommes.

En 2022, l'espérance de vie étant estimée dans la MRC à 83,17 ans pour le sexe masculin et à 86,72 ans pour les femmes, cela explique pourquoi la proportion des femmes devient plus importante que celle des hommes autour de 90 ans.

Figure 35. Proportion de la population aînée de la MRC des Collines-de-l'Outaouais de 50 ans et plus, par groupe d'âge et par sexe en 2022 (en %)



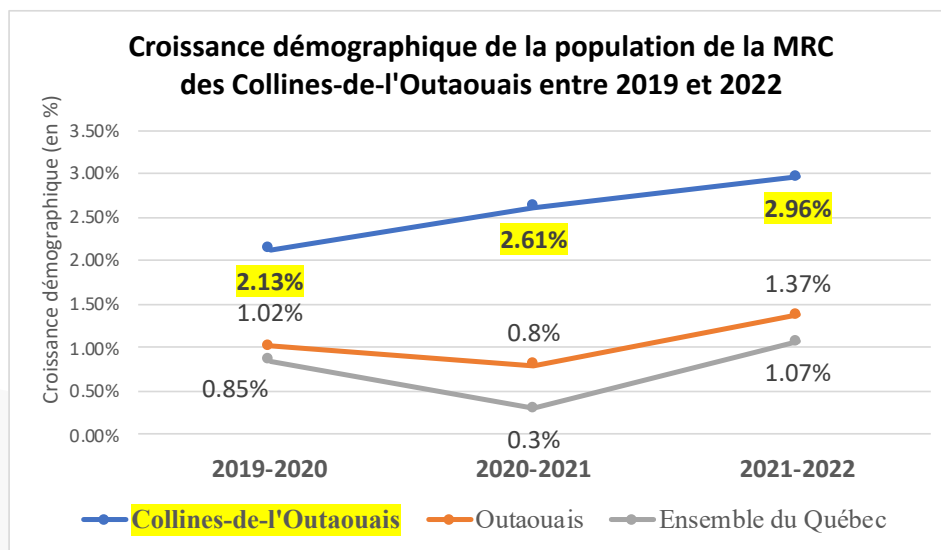
Source : Institut de la statistique du Québec (2023). *Estimations de la population des MRC selon le groupe d'âge et le sexe, âge médian et âge moyen, Québec, 1er juillet 1996 à 2022.* <https://statistique.quebec.ca/fr/document/population-et-structure-par-age-et-sexe-municipalites-regionales-de-comte-mrc>

4.1 Croissance démographique de la MRC des Collines-de-l'Outaouais de 2019 à 2022

La croissance démographique de la MRC des Collines-de-l'Outaouais se démarque favorablement de celle de la région et de la province. En effet, la **figure 36** montre que l'accroissement de la population de la MRC, en 2019-2020, est largement supérieur avec 2,13 % d'augmentation que la croissance de la région (1,02 %) et celle de l'ensemble du Québec qui présente un gain de 0,85 % de sa population.

En plus de maintenir cette forte croissance démographique au cours de la période 2019-2022, la MRC des Collines-de-l'Outaouais enregistre la plus forte augmentation comparativement à l'Outaouais et l'ensemble du Québec. Elle passe d'un gain de 2,13 % à 2,96 % à l'intérieur d'une très courte période (2019-2020 à 2021-2022). En 2021-2022, l'accroissement de la population de la MRC est plus de deux fois et demie supérieur à l'accroissement de la population de la province du Québec pour la même année de référence.

Figure 36. Croissance démographique de la population de la MRC des Collines-de-l'Outaouais, de l'Outaouais et de l'ensemble du Québec de 2019 à 2022 (en pourcentage)



Source : Institut de la statistique du Québec (2023). *Estimations de la population des MRC, Québec, 1^{er} juillet 1996 à 2022*. https://statistique.quebec.ca/fr/produit/tableau/estimations-population-mrc-quebec#tri_pivot_1=07&tri_pivot_2=00

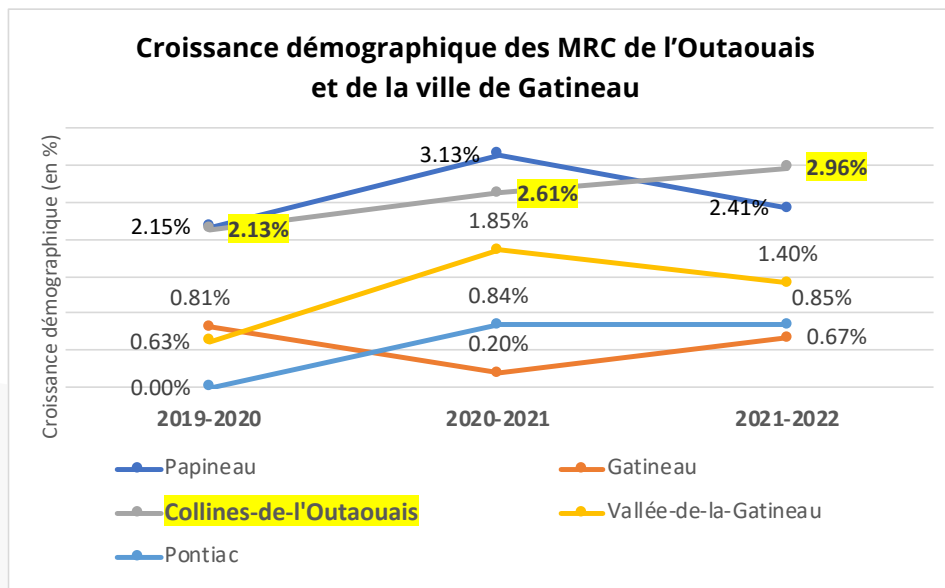
4.2 Croissance démographique de la population de la MRC des Collines-de-l'Outaouais en comparaison aux autres MRC de l'Outaouais et la ville de Gatineau

L'accroissement de la population de la MRC des Collines-de-l'Outaouais est largement supérieur à celui que présentent les autres territoires de la région (**figure 37**) au cours de la période 2019-2022. Les Collines-de-l'Outaouais est la seule MRC à enregistrer une croissance continue de sa population.

Alors que l'an 2020-2021 a été caractérisé par une année complète de pandémie et a profondément touché la croissance démographique des MRC et régions près des centres urbains, notamment Gatineau, ce contexte a plutôt favorisé la croissance de la MRC des Collines-de-l'Outaouais. En effet, la **figure 37** illustre que les plus forts gains de cette MRC se situent entre 2019-2020 et 2020-2021.

Composée de municipalités à caractère rural ou semi-urbain, la MRC des Collines-de-l'Outaouais se situe à proximité de la ville de Gatineau et connaît un essor démographique, car elle attire un bassin de travailleurs important. En 2022, elle était la MRC ayant la plus jeune population de tout l'Outaouais.

Figure 37. Croissance démographique de la population de la MRC des Collines-de-l'Outaouais en comparaison aux autres MRC de l'Outaouais et la ville de Gatineau de 2019 à 2022 (en pourcentage)



Source : Institut de la statistique du Québec (2023). *Estimations de la population des MRC, Québec, 1^{er} juillet 1996 à 2022*. https://statistique.quebec.ca/fr/produit/tableau/estimations-population-mrc-quebec#tri_pivot_1=07&tri_pivot_2=00

4.3 Migration interne et externe de la MRC des Collines-de-l'Outaouais

La migration interne se définit par les déplacements de la population d'une région à l'autre. Il s'agit de la différence entre les entrants et les sortants exprimée en pourcentage, soit le taux net.

La migration externe quant à elle inclut la migration internationale et la migration interprovinciale tout en tenant compte du solde des résidents non permanents. Pour permettre la comparabilité des données, nous avons également exprimé les deux types de migrations en taux net (en pourcentage) malgré le fait que l'ISQ exprime la migration externe sous forme de solde.

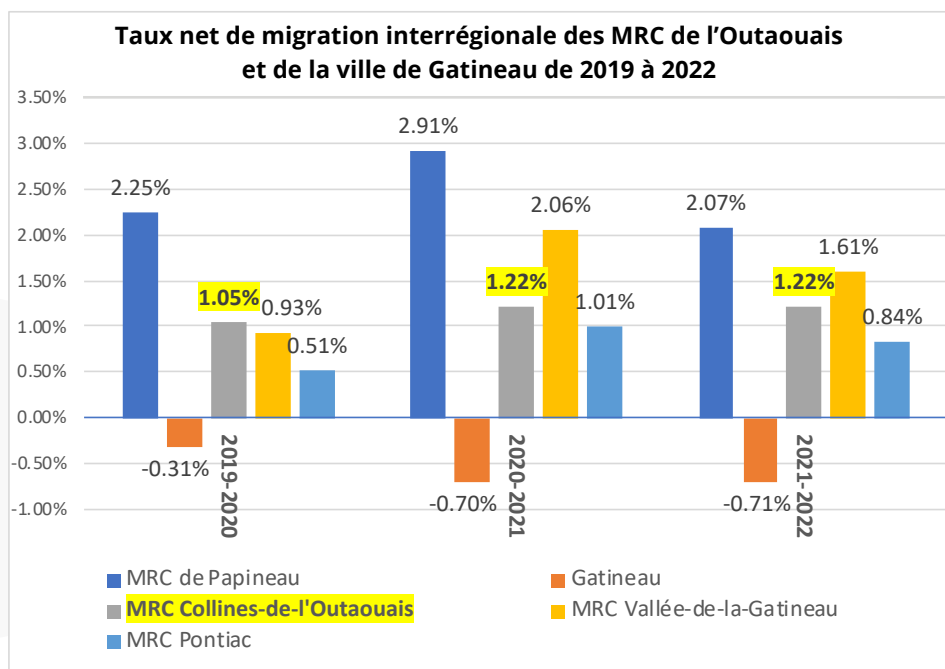
4.3.1 Migration interne : interrégionale

En 2019-2020, la MRC des Collines-de-l'Outaouais était le deuxième territoire de la région à avoir le taux le plus important de migration interrégionale (**figure 38**). La MRC avait alors enregistré des gains migratoires à la hauteur de 1,05 % de sa population totale. On constate que pour les années suivantes, d'autres MRC ont présenté des taux de migration interne beaucoup plus importants. Autrement dit, depuis l'année 2020-2021, une plus grande proportion d'individus originaires d'autres régions du Québec s'établissent dans les autres MRC de l'Outaouais et la ville de Gatineau plutôt que dans la MRC des Collines-de-l'Outaouais. Malgré tout, la MRC présente une augmentation constante de son taux de migration interne au fil des ans.

Comme abordé précédemment, la MRC des Collines-de-l'Outaouais témoigne d'un important essor démographique depuis 2019 et présente la plus jeune population de l'Outaouais. Compte tenu du bilan migratoire interne de la MRC, l'ajout d'autres variables pourrait mieux expliquer ces constats. L'arrivée de migrants internationaux et en provenance d'autres provinces canadiennes, combinée à

l'accroissement naturel (différence entre les décès et les naissances), doivent être considérés pour mieux comprendre les facteurs sous-jacents à cette croissance démographique importante.

Figure 38. Migration interrégionale de la MRC des Collines-de-l'Outaouais et des autres MRC de l'Outaouais et la ville de Gatineau de 2019 à 2022 (en pourcentage)



Source : Institut de la statistique du Québec (2023). *Solde migratoire et taux net de migration interne, MRC du Québec classés par régions administratives, 2001-2002 à 2021-2022*. https://statistique.quebec.ca/fr/produit/tableau/solde-migratoire-et-taux-net-de-migration-interne-mrc-du-quebec-classees-par-regions-administratives#tri_tertr=07

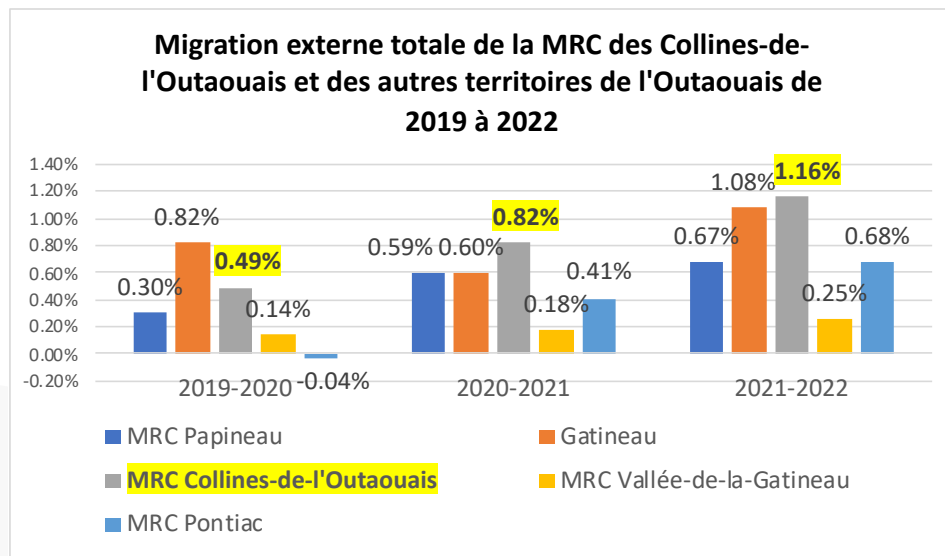
4.3.2 Migration externe : internationale et interprovinciale

La migration externe totale regroupe les déplacements internationaux (les entrées et les sorties), les échanges migratoires entre les provinces ainsi que le solde des résidents non permanents. La migration externe est souvent exprimée par un solde, mais pour assurer la comparabilité des données entre les territoires de l'Outaouais, elle sera exprimée sous forme de taux net correspondant à la proportion de la population totale qu'elle représente.

Comme représenté à la **figure 39**, la MRC des Collines-de-l'Outaouais présente un taux de migration externe totale généralement supérieur à celui des autres MRC de l'Outaouais et la ville de Gatineau, sauf pour l'année 2019-2020. Ces résultats témoignent que la MRC des Collines-de-l'Outaouais est une destination particulièrement privilégiée par les personnes originaires d'autres pays ou d'autres provinces du Canada.

Comme la MRC des Collines-de-l'Outaouais a plus que doublé son taux de migration externe, et ce, en trois années uniquement (entre 2019 et 2022), cela laisse présager que la MRC continuera au fil du temps d'attirer de plus en plus d'immigrants internationaux et ceux en provenance d'autres provinces canadiennes. L'ensemble de ces données permettent également de comprendre que l'accroissement constant de la population de la MRC des Collines-de-l'Outaouais repose sur une combinaison de différents facteurs. En effet, le bilan migratoire interne, externe ou l'accroissement naturel à eux seuls ne peuvent expliquer le bilan démographique favorable de la MRC.

Figure 39. Migration externe totale de la MRC des Collines-de-l'Outaouais et des autres territoires de l'Outaouais de 2019 à 2022 (en pourcentage)



Source : Institut de la statistique du Québec (2023). *Migrations internationales et interprovinciales, divisions de recensement (classées par régions administratives), Québec, 2001-2022.* https://statistique.quebec.ca/fr/document/migrations-internationales-et-interprovinciales-division-de-recensement-quebec/tableau/migrations-internationales-et-interprovinciales-divisions-de-recensement-du-quebec-classees-par-regions-administratives#tri_ra=07&tri_tertr=2400&tri_annee=2643

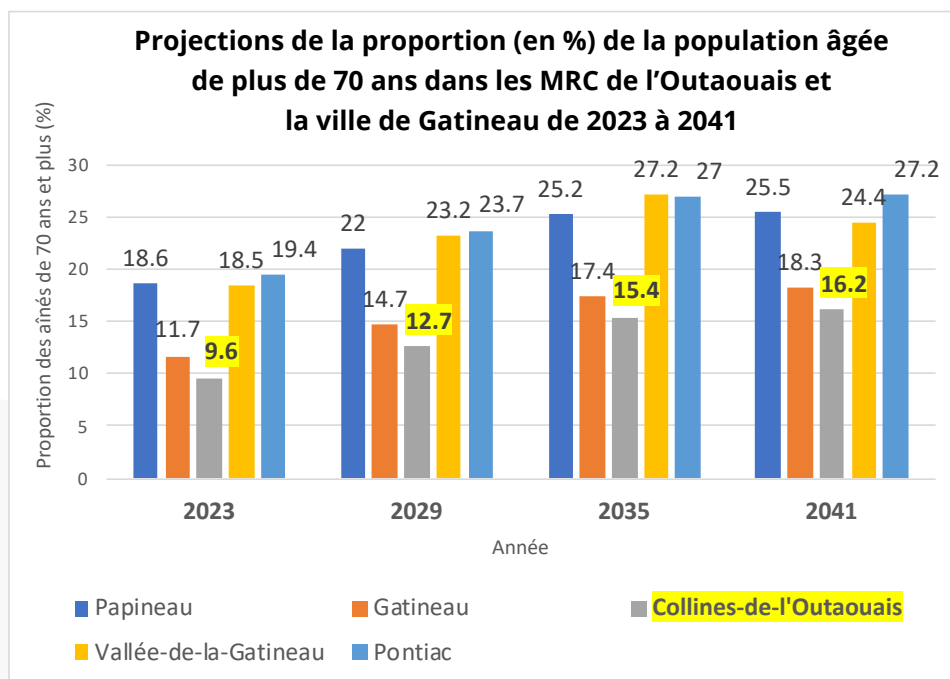
4.4 Projections démographiques de la population de la MRC des Collines-de-l'Outaouais de 2023 à 2041

Les projections de l'ISQ estiment que la part des aînés de plus de 70 ans demeura largement inférieure dans la MRC des Collines-de-l'Outaouais que dans le reste de l'Outaouais et ce, jusqu'en 2041. En effet, les aînés de ce groupe d'âge, en 2023, représentent 9,6 % de la population totale de la MRC des Collines-de-l'Outaouais alors qu'ils sont plus de deux fois supérieurs dans la MRC de Pontiac (19,4 %).

Malgré tout, il est alarmant de constater qu'en moins de vingt (20) ans, la population âgée de plus de 70 ans de la MRC des Collines-de-l'Outaouais aura presque doublé, passant de 9,6 % en 2023 à 16,2 % en 2041 (**figure 40**), traduisant une augmentation de 45,39 %.

Bien que la MRC des Collines-de-l'Outaouais soit composée de la plus jeune population de la région en 2022, les experts prédisent une accélération importante du vieillissement particulièrement dans la tranche d'âge des 70 ans et plus considérant l'arrivée des baby-boomers dans le grand âge et l'augmentation de l'espérance de vie. Tout comme les autres territoires de l'Outaouais, la MRC des Collines-de-l'Outaouais vivra d'importants changements au niveau de la structure d'âge de sa population.

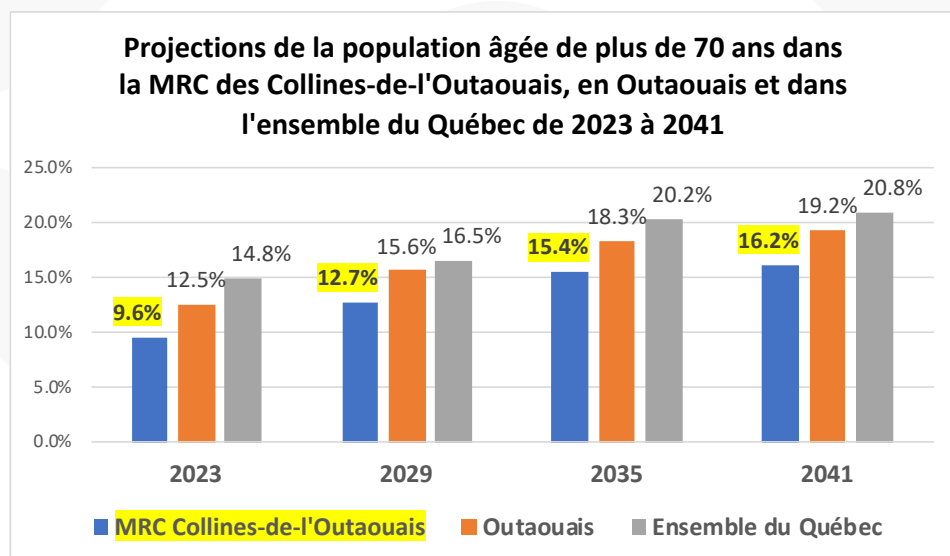
Figure 40. Projections de la proportion de personnes âgées de plus de 70 ans dans la MRC des Collines-de-l'Outaouais et autres territoires de l'Outaouais de 2023 à 2041



Source : Institut de la statistique du Québec (2022). *Population selon le groupe d'âge et le sexe, scénario Référence A2002, MRC du Québec, 2021-2041*. <https://statistique.quebec.ca/fr/document/projections-de-population-mrc-municipalites-regionales-de-comte>

La MRC des Collines-de-l'Outaouais rapporte une plus faible proportion d'aînés âgés de plus de 70 ans que l'Outaouais ou l'ensemble du Québec (**figure 41**). Toutefois, le rythme du vieillissement de la population dans la MRC des Collines-de-l'Outaouais, pour cette tranche d'âge particulièrement, est similaire à celui observé pour la région, mais légèrement supérieur à l'ensemble du Québec.

Figure 41. Projections de la proportion de personnes âgées de plus de 70 ans dans la MRC des Collines-de-l'Outaouais, en Outaouais et dans l'ensemble du Québec de 2023 à 2041 (en pourcentage)



Sources : Institut de la statistique du Québec (2022). *Population selon le groupe d'âge et le sexe, scénario Référence A2022, Québec, 2021-2066*. <https://statistique.quebec.ca/fr/document/projections-de-population-le-quebec>

Institut de la statistique du Québec (2022). *Population selon le groupe d'âge et le sexe, scénario Référence A2022, 17 régions administratives du Québec, 2021-2041*. <https://statistique.quebec.ca/fr/document/projections-de-population-regions-administratives-et-regions-metropolitaines-rmr>

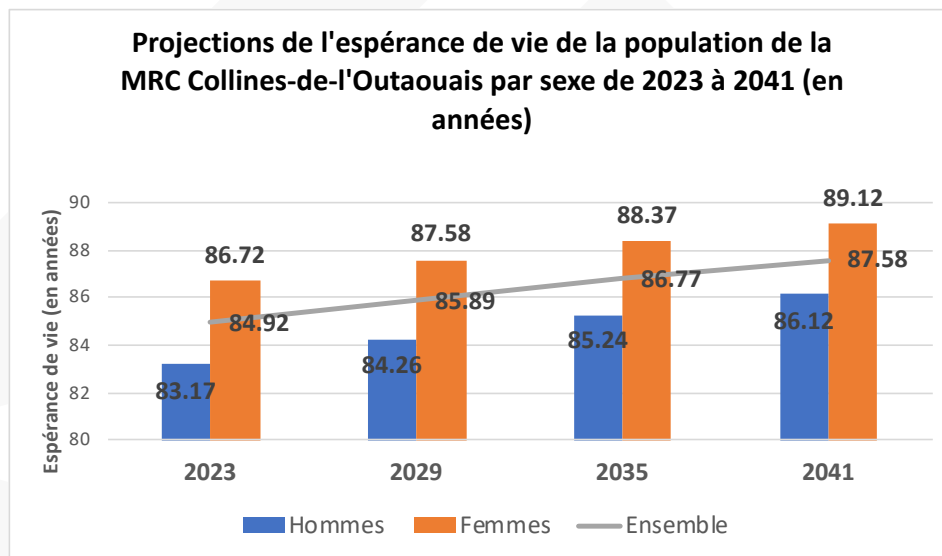
Institut de la statistique du Québec (2022). *Population selon le groupe d'âge et le sexe, scénario Référence A2022, MRC du Québec, 2021-2041*. <https://statistique.quebec.ca/fr/document/projections-de-population-mrc-municipalites-regionales-de-comte>

4.4.1 Projections de l'espérance de vie de la MRC des Collines-de-l'Outaouais par sexe de 2023 à 2041

L'espérance de vie moyenne à la naissance de la population de la MRC des Collines-de-l'Outaouais est de 84,92 ans en 2023. Elle est donc supérieure à celle de la région de l'Outaouais (82 ans) et à la moyenne provinciale (83,6 ans)³⁴. Les données rapportent que la MRC des Collines-de-l'Outaouais affiche la plus grande espérance de vie à la naissance de tous les autres territoires de la région de l'Outaouais en 2023 comme en 2041. Malgré qu'il existe un écart entre l'espérance de vie des hommes et des femmes en 2023 (**figure 42**), celui-ci diminuera d'ici 2041.

La MRC des Collines-de-l'Outaouais présente globalement un portrait favorable. Sa population est la plus jeune de tous les territoires de l'Outaouais et l'espérance de vie moyenne est également la plus élevée de toute la région³⁵.

Figure 42. Projections de l'espérance de vie de la population de la MRC des Collines-de-l'Outaouais par sexe de 2023 à 2041 (en années)



Source : Institut de la statistique du Québec (2023). *Composantes démographiques projetées, scénario Référence A2022, MRC du Québec, 2021-2041*. <https://statistique.quebec.ca/fr/document/projections-de-population-mrc-municipalites-regionales-de-comte>

34. Institut de la statistique du Québec (2023). *Composantes démographiques projetées, scénario Référence A2022, MRC du Québec, 2021-2041*. <https://statistique.quebec.ca/fr/document/projections-de-population-mrc-municipalites-regionales-de-comte>

35. Institut de la statistique du Québec (2023). *Principaux indicateurs sur le Québec et ses régions*. <https://statistique.quebec.ca/fr/vitrine/region/07/mrc>

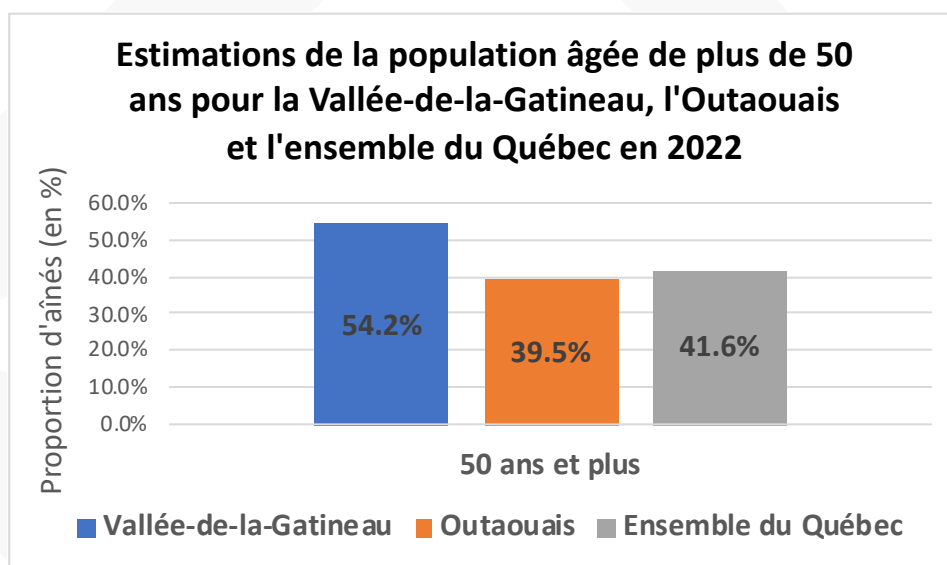
5. MRC de la Vallée-de-la-Gatineau

En 2022, la population de la MRC de la Vallée-de-la-Gatineau était estimée à 21 350 habitants représentant un poids démographique de 5,2 % de la région de l'Outaouais. La MRC de la Vallée-de-la-Gatineau est l'un des territoires composés de la population la plus âgée, avec une moyenne d'âge de 47,9 ans et un âge médian de 53,4 ans. L'âge moyen de la population de la MRC est également largement supérieur à la moyenne régionale (41,7 ans) et celle de l'ensemble du Québec qui est de 43 ans.

L'écart entre les deux valeurs de tendance centrale (la moyenne et la médiane) signifie que la moyenne d'âge de la MRC n'est pas représentative de la situation de l'ensemble de la population du territoire, en raison de la présence de valeurs extrêmes. Puisque la moyenne d'âge est inférieure à l'âge médian, cela veut dire que la population est composée de personnes très jeunes, ce qui tire la moyenne d'âge un peu plus vers le bas. Les inégalités se situent donc dans le bas de l'échelle.

Malgré tout, la MRC de Vallée-de-la-Gatineau présente une forte proportion d'aînés en âge avancé. En effet, la part des individus âgés de plus de 50 ans représente plus de la moitié du poids démographique de la MRC, avec 54,2 %. Dès lors, la Vallée-de-la-Gatineau est la MRC de l'Outaouais présentant la plus forte proportion d'aînés de cette tranche d'âge. La **figure 43** montre également que la part des aînés âgés au-delà de 50 ans est beaucoup plus grande que celle qu'on observe pour la région ou pour l'ensemble du Québec.

Figure 43. Estimations de la population âgée de plus de 50 ans pour la Vallée-de-la-Gatineau, la région de l'Outaouais et l'ensemble du Québec

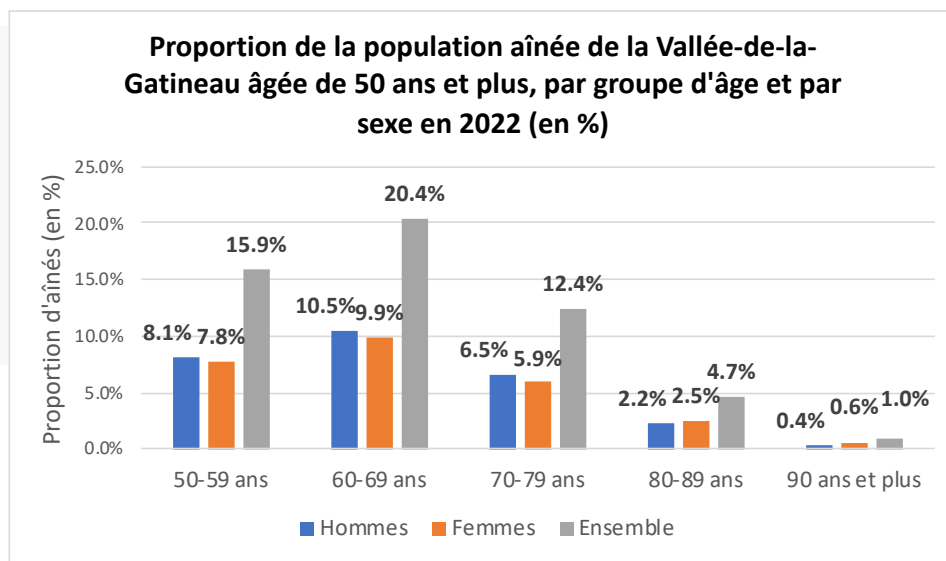


Source : Institut de la statistique du Québec (2023). *Estimations de la population des MRC selon le groupe d'âge et le sexe, âge médian et âge moyen, Québec, 1^{er} juillet 1996 à 2022.* <https://statistique.quebec.ca/fr/document/population-et-structure-par-age-et-sexe-municipalites-regionales-de-comte-mrc>

Tout comme la MRC de Papineau, le poids démographique des aînés de plus de 70 ans de la Vallée-de-la-Gatineau constitue 17,9 % de la population totale du territoire. Cela place la MRC de la Vallée-de-la-Gatineau au second rang des MRC les plus âgées, soit tout juste après la MRC de Pontiac.

La plus grande part d'aînés se situe entre 60 et 69 ans en représentant 20,4 % du poids démographique de la population totale de MRC de la Vallée-de-la-Gatineau (**figure 44**). De 50 à 79 ans, la population est davantage composée d'hommes que de femmes, mais cette tendance se renverse à partir de 80 ans où la part des femmes devient alors plus importante.

Figure 44. Proportion de la population aînée de la MRC de la Vallée-de-la-Gatineau de 50 ans et plus, par groupe d'âge et par sexe en 2022 (en %)³⁶



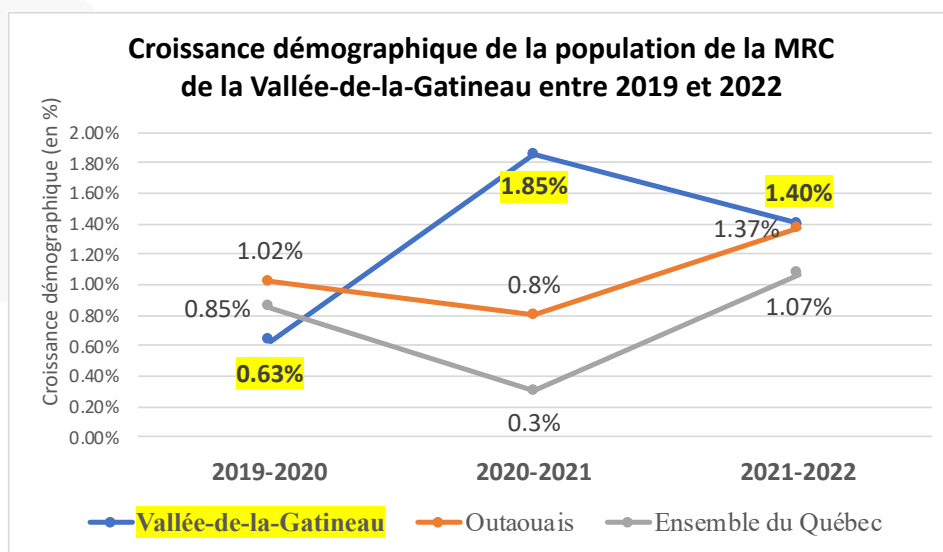
Source : Institut de la statistique du Québec (2023). *Estimations de la population des MRC selon le groupe d'âge et le sexe, âge médian et âge moyen, Québec, 1er juillet 1996 à 2022.* <https://statistique.quebec.ca/fr/document/population-et-structure-par-age-et-sexe-municipalites-regionales-de-comte-mrc>

36. En raison de l'arrondissement des nombres au dixième près, le cumul diffère légèrement des données de la figure 15.

5.1 Croissance démographique de la MRC de la Vallée-de-la-Gatineau de 2019 à 2022

La MRC de la Vallée-de-la-Gatineau a connu un important accroissement de sa population durant l'année pandémique 2020-2021 avec une augmentation de 1,85 % de sa population totale (**figure 45**). Cette croissance démographique se démarque favorablement de celle de la région et de la province pour la même année. Enregistrant une plus faible croissance démographique en 2021-2022 que l'année précédente avec 1,40 % d'accroissement, la Vallée-de-la-Gatineau a tout de même enregistré des gains. Cela brosse un meilleur bilan démographique que celui de l'Outaouais et de la province du Québec ayant affiché respectivement des gains de 1,37 % et de 1,07 % de leur population.

Figure 45. Croissance démographique de la population de la MRC de la Vallée-de-la-Gatineau, de l'Outaouais et de l'ensemble du Québec de 2019 à 2022 (en pourcentage)



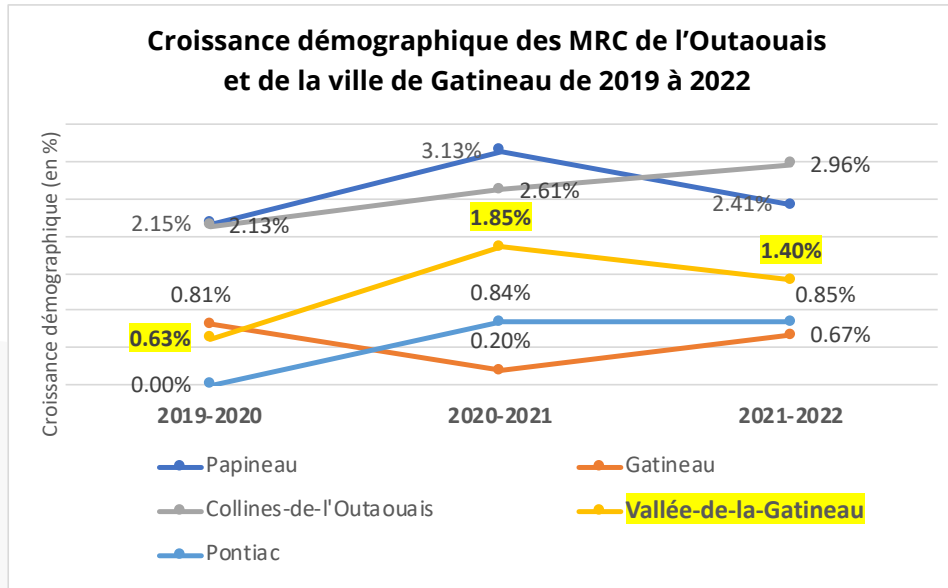
Source : Institut de la statistique du Québec (2023). *Estimations de la population des MRC, Québec, 1^{er} juillet 1996 à 2022*. https://statistique.quebec.ca/fr/produit/tableau/estimations-population-mrc-quebec#tri_pivot_1=07&tri_pivot_2=00

5.2 Croissance démographique de la population de la MRC de la Vallée-de-la-Gatineau en comparaison aux autres MRC de l'Outaouais et la ville de Gatineau

La **figure 46** illustre la croissance démographique de la MRC de la Vallée-de-la-Gatineau qui se situe dans la moyenne en comparaison aux autres territoires de l'Outaouais. Passant d'un accroissement de la population de 0,63 % en 2019-2020 à 1,85 % en 2020-2021, la Vallée-de-la-Gatineau est la MRC ayant connu la plus forte augmentation dans cet intervalle de temps. L'année pandémique de 2020-2021 a donc été favorable à l'essor démographique de la MRC contrairement à la ville de Gatineau.

Toutefois, en 2021-2022, la MRC a enregistré une plus faible croissance de sa population que l'année précédente, avec une augmentation de 1,40 % de sa population.

Figure 46. Croissance démographique de la population de la MRC de la Vallée-de-la-Gatineau en comparaison à celles des autres MRC de l'Outaouais et la ville de Gatineau de 2019 à 2022 (en pourcentage)



Source : Institut de la statistique du Québec (2023). *Estimations de la population des MRC, Québec, 1^{er} juillet 1996 à 2022.* https://statistique.quebec.ca/fr/produit/tableau/estimations-population-mrc-quebec#tri_pivot_1=07&tri_pivot_2=00

5.3 Migration interne et externe de la MRC de la Vallée-de-la-Gatineau

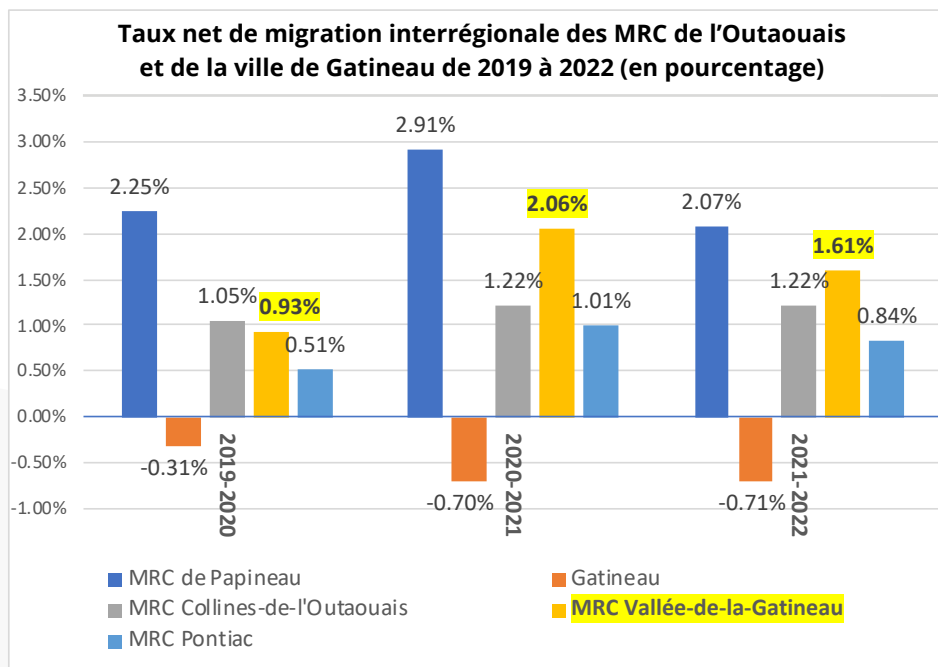
La migration interne se définit par les déplacements de la population d'une région à l'autre. Il s'agit de la différence entre les entrants et les sortants exprimée en pourcentage, soit le taux net.

La migration externe quant à elle inclut la migration internationale et la migration interprovinciale tout en tenant compte du solde des résidents non permanents. Pour permettre la comparabilité des données, nous avons également exprimé les deux types de migrations en taux net (en pourcentage) malgré le fait que l'ISQ exprime la migration externe sous forme de solde.

5.3.1 Migration interne : interrégionale

La MRC de la Vallée-de-la-Gatineau a enregistré des gains migratoires internes importants au cours de la période de 2019 à 2022 (**figure 47**). L'essor démographique observé en 2020-2021 (1,85 %) est largement tributaire à de forts gains migratoires en provenance d'autres régions du Québec. L'année 2020-2021 est celle où la MRC de la Vallée-de-la-Gatineau, proportionnellement à sa population, a accueilli le plus de personnes en provenance d'autres régions sur son territoire représentant 2,06 % de sa population. Bien que la MRC ait enregistré un flux d'entrée inférieur en 2021-2022 qu'à l'année précédente, son bilan migratoire interne demeure très positif (1,61 %).

Figure 47. Migration interrégionale de la MRC de la Vallée-de-la-Gatineau et des autres MRC de l'Outaouais et la ville de Gatineau de 2019 à 2022 (en pourcentage)



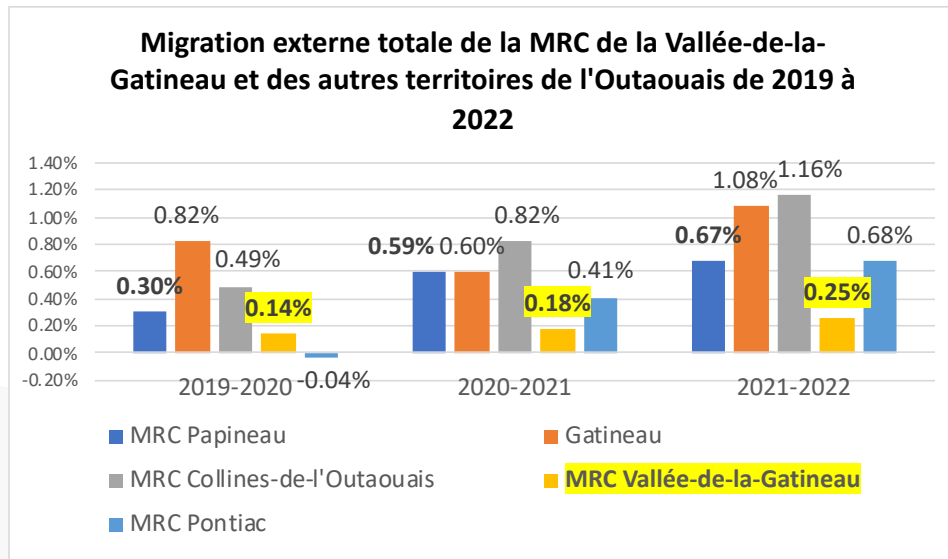
Source : Institut de la statistique du Québec (2023). *Solde migratoire et taux net de migration interne, MRC du Québec classés par régions administratives, 2001-2002 à 2021-2022.* https://statistique.quebec.ca/fr/produit/tableau/solde-migratoire-et-taux-net-de-migration-interne-mrc-du-quebec-classees-par-regions-administratives#tri_tertr=07

5.3.2 Migration externe : internationale et interprovinciale

La migration externe totale regroupe les déplacements internationaux (les entrées et les sorties), les échanges migratoires entre les provinces ainsi que le solde des résidents non permanents. La migration externe est souvent exprimée par un solde, mais pour assurer la comparabilité des données entre les territoires de l'Outaouais, elle sera exprimée sous forme de taux net correspondant à la proportion de la population totale qu'elle représente.

Comme représenté à la **figure 48**, la MRC de la Vallée-de-la-Gatineau présente un taux de migration externe totale inférieur à celui des autres MRC de l'Outaouais et la ville de Gatineau. En 2020-2021, année où la MRC a enregistré sa plus forte croissance économique, son taux de migration externe représentait un faible gain de 0,18 % de la population totale de la MRC. Dès lors, le faible pourcentage d'entrée de migrants internationaux et des autres provinces canadiennes a très peu contribué à la croissance démographique de la MRC. Malgré la réouverture des frontières et la levée des restrictions sanitaires en 2021-2022, la Vallée-de-la-Gatineau n'a pas enregistré de gains migratoires importants (+0,25 %).

Figure 48. Migration externe totale de la MRC de la Vallée-de-la-Gatineau et des autres territoires de l'Outaouais de 2019 à 2022 (en pourcentage)



Source : Institut de la statistique du Québec (2023). *Migrations internationales et interprovinciales, divisions de recensement (classées par régions administratives), Québec, 2001-2022.* https://statistique.quebec.ca/fr/document/migrations-internationales-et-interprovinciales-division-de-recensement-quebec/tableau/migrations-internationales-et-interprovinciales-divisions-de-recensement-du-quebec-classes-par-regions-administratives#tri_ra=07&tri_tertr=2400&tri_annee=2643

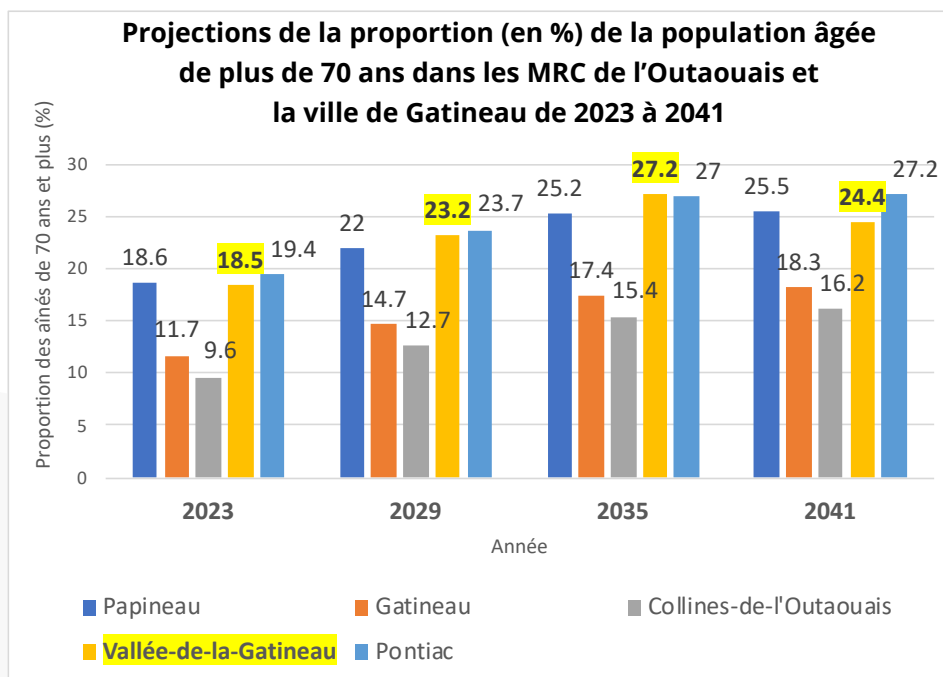
5.4 Projections démographiques de la population de la MRC de la Vallée-de-la-Gatineau de 2023 à 2041

Selon les projections démographiques de l'ISQ, la population de la MRC de la Vallée-de-la-Gatineau âgée de plus de 70 ans augmentera jusqu'en 2035 (**figure 49**) et continuera à figurer parmi les MRC les plus vieillissantes de l'Outaouais.

En comparaison avec la MRC de Pontiac dont le poids démographique des plus de 70 ans est le plus élevé de tout l'Outaouais en 2023 (19,4 %), le rythme du vieillissement de la population de la Vallée-de-la-Gatineau surpasse celui de la MRC de Pontiac. En effet de 2023 à 2041, le groupe des plus de 70 ans augmentera de 33,6 % dans la Vallée-de-la-Gatineau alors que la croissance sera d'un peu plus de 24 % pour la MRC de Pontiac.

Toutefois, la Vallée-de-la-Gatineau se distingue des autres territoires de l'Outaouais. Seule MRC faisant l'objet de telles prédictions, il est estimé qu'en 2041, la part des aînés de 70 ans et plus diminuera dans la Vallée-de-la-Gatineau pour atteindre 24,4 %.

Figure 49. Projections de la proportion de personnes âgées de plus de 70 ans dans la MRC de la Vallée-de-la-Gatineau et les autres territoires de l'Outaouais de 2023 à 2041



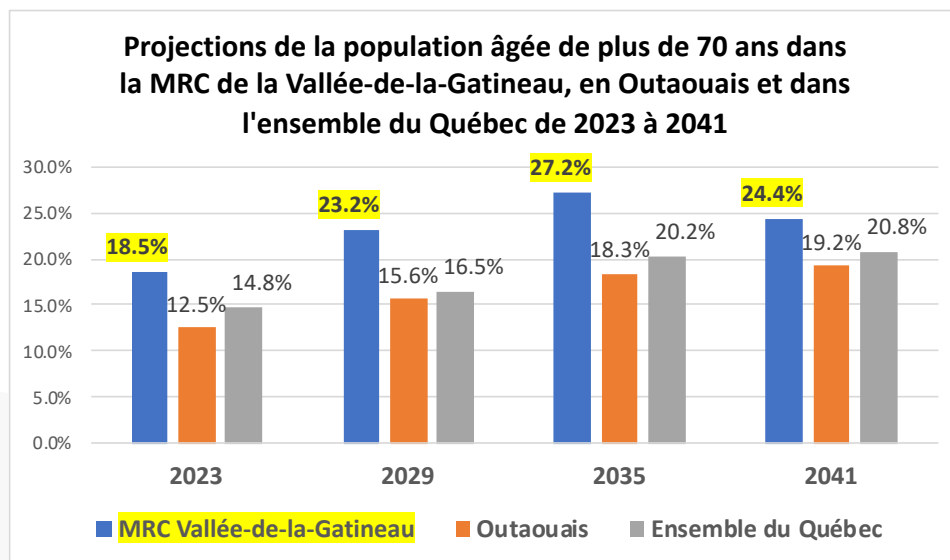
Source : Institut de la statistique du Québec (2022). *Population selon le groupe d'âge et le sexe, scénario Référence A2002, MRC du Québec, 2021-2041*. <https://statistique.quebec.ca/fr/document/projections-de-population-mrc-municipalites-regionales-de-comte>

Le vieillissement de la population de la MRC de la Vallée-de-la-Gatineau prend une ampleur plus importante au fil des ans que celui observé à l'échelle régionale et provinciale (**figure 50**). Alors que la part des aînés de plus de 70 ans représente 18,5 % de la population de la Vallée-de-la-Gatineau en 2023, elle atteindra 24,4 % en 2041.

Tandis que l'Outaouais passera de 12,5 % en 2023 à 19,2 % en 2041. À l'échelle provinciale, les aînés de plus de 70 ans qui constituent présentement 14,8 % de la population et atteindront 20,8 % en 2041. Ces données mettent en lumière que le poids démographique des personnes âgées de plus de 70 ans est beaucoup plus important dans la MRC de la Vallée-de-la-Gatineau que dans la région ou dans la province.

Or, malgré l'ampleur du phénomène dans la MRC, le rythme auquel vieillit sa population est plus lent que celui observé pour l'Outaouais et l'ensemble du Québec. En effet, de 2023 à 2041, cette part de la population augmentera de 33,6 % dans la MRC de la Vallée-de-la-Gatineau, comparativement à une augmentation de 41,8 % dans la région de l'Outaouais et de 34,33 % dans l'ensemble du Québec.

Figure 50. Projections de la proportion de personnes âgées de plus de 70 ans dans la MRC de la Vallée-de-la-Gatineau, en Outaouais et dans l'ensemble du Québec de 2023 à 2041 (en pourcentage)



Sources : Institut de la statistique du Québec (2022). *Population selon le groupe d'âge et le sexe, scénario Référence A2022, Québec, 2021-2066.* <https://statistique.quebec.ca/fr/document/projections-de-population-le-quebec>

Institut de la statistique du Québec (2022). *Population selon le groupe d'âge et le sexe, scénario Référence A2022, 17 régions administratives du Québec, 2021-2041.* <https://statistique.quebec.ca/fr/document/projections-de-population-regions-administratives-et-regions-metropolitaines-rmr>

Institut de la statistique du Québec (2022). *Population selon le groupe d'âge et le sexe, scénario Référence A2002, MRC du Québec, 2021-2041.* <https://statistique.quebec.ca/fr/document/projections-de-population-mrc-municipalites-regionales-de-comte>

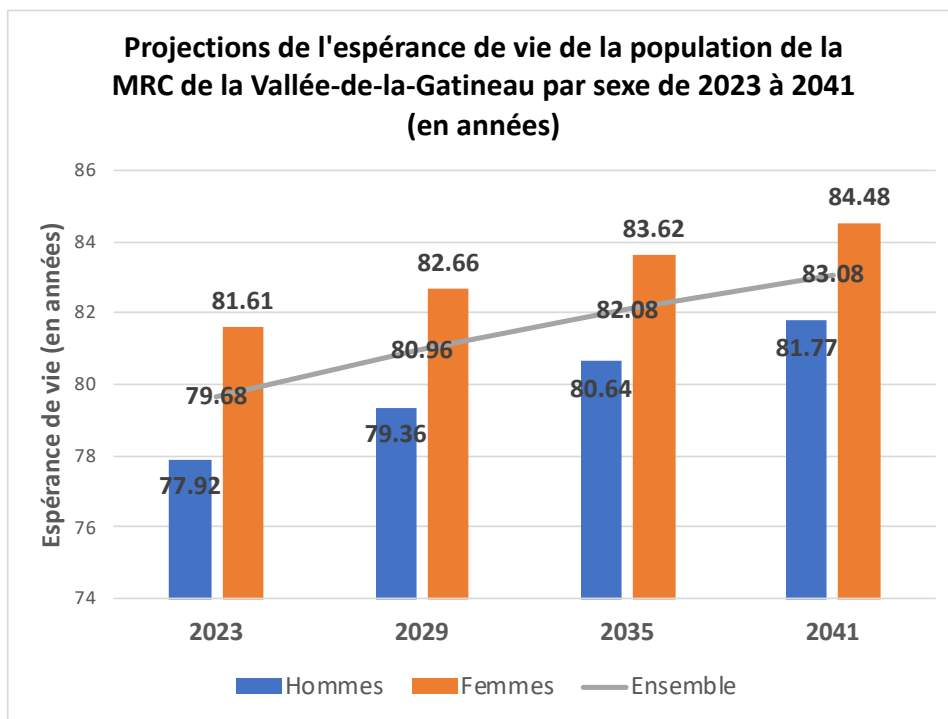
5.4.1 Projections de l'espérance de vie de la MRC de la Vallée-de-la-Gatineau par sexe de 2023 à 2041

L'espérance de vie moyenne à la naissance de la population de la Vallée-de-la-Gatineau est de 79,68 ans en 2023 alors que celle de la région de l'Outaouais se situe à 82 ans et celle de l'ensemble du Québec à 83,6 ans³⁷.

La **figure 51** illustre que l'espérance de vie diffère selon le sexe de la population. En effet, les hommes ont une espérance de vie moyenne plus courte que celle des femmes, mais cet écart tend à diminuer au fil des ans. Alors qu'en 2023, la différence de l'espérance de vie entre les deux sexes est de 3,69 ans, il diminuera considérablement les années suivantes pour atteindre 2,71 ans en 2041. Or, en 2041, la Vallée-de-la-Gatineau sera la deuxième MRC, après Pontiac, à présenter la plus faible espérance de vie.

37. Institut de la statistique du Québec (2023). *Composantes démographiques projetées, scénario Référence A2022, MRC du Québec, 2021-2041.* <https://statistique.quebec.ca/fr/document/projections-de-population-mrc-municipalites-regionales-de-comte>

Figure 51. Projections de l'espérance de vie de la population de la MRC de la Vallée-de-la-Gatineau par sexe de 2023 à 2041 (en années)



Source : Institut de la statistique du Québec (2023). *Composantes démographiques projetées, scénario Référence A2022, MRC du Québec, 2021-2041*. <https://statistique.quebec.ca/fr/document/projections-de-population-mrc-municipalites-regionales-de-comte>



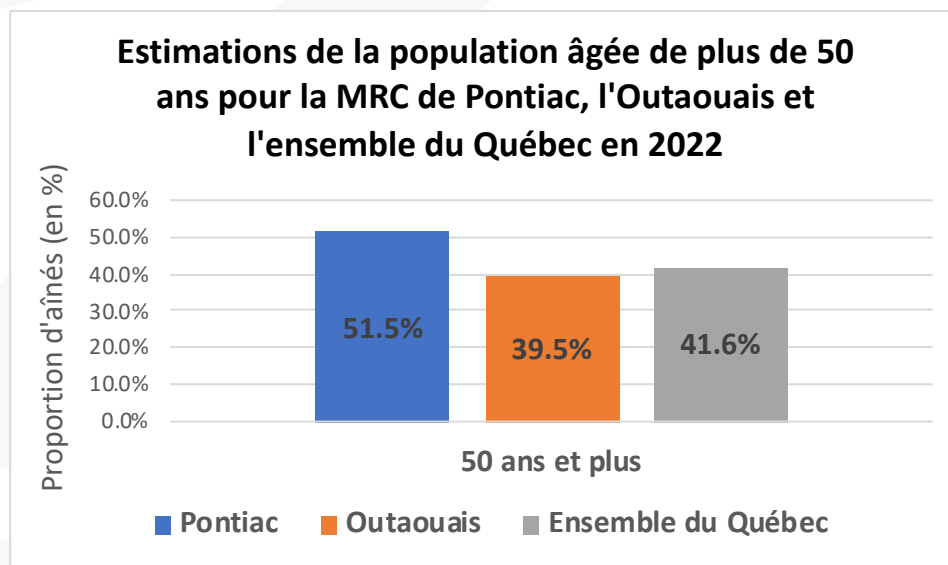
6. MRC de Pontiac

En 2022, la population de la MRC de Pontiac était estimée à 14 404 habitants représentant un poids démographique de 3,5 % de la région de l'Outaouais. La MRC de Pontiac est le territoire dont la population est la plus âgée de toutes les localités de l'Outaouais. L'âge moyen y est de 46,9 ans et l'âge médian est de 51,4 ans. En comparaison, la moyenne d'âge de l'Outaouais est de 41,7 ans et celle de l'ensemble du Québec, 43 ans.

Dans le cas de la MRC de Pontiac, l'important écart entre la moyenne d'âge et l'âge médian signifie que certains individus sont très jeunes, et d'autres plus âgés. Le fait que la moyenne d'âge soit inférieure à la médiane témoigne de valeurs extrêmes dans le bas de l'échelle, soit dans la population âgée de moins de 51,4 ans faisant diminuer la moyenne d'âge.

Malgré ce constat, Pontiac est tout de même la MRC présentant la population la plus vieillissante. La part des individus âgés de plus de 50 ans représente plus de la moitié du poids démographique de la MRC, avec 51,5 %. La **figure 52** montre également que la part des aînés âgés au-delà de 50 ans est beaucoup plus élevée que celle qu'on observe pour la région et pour l'ensemble du Québec.

Figure 52. Estimations de la population âgée de plus de 50 ans pour la MRC de Pontiac, la région de l'Outaouais et l'ensemble du Québec



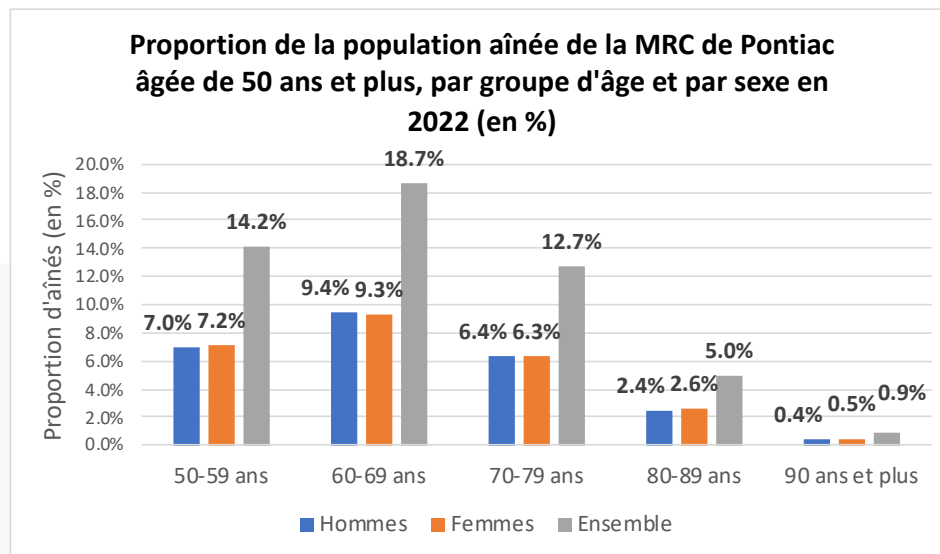
Source : Institut de la statistique du Québec (2023). *Estimations de la population des MRC selon le groupe d'âge et le sexe, âge médian et âge moyen, Québec, 1^{er} juillet 1996 à 2022.* <https://statistique.quebec.ca/fr/document/population-et-structure-par-age-et-sexe-municipalites-regionales-de-comte-mrc>

La **figure 53** présente la structure de la population de la MRC de Pontiac par groupe d'âge et par sexe. On observe que les 60-69 ans sont le plus fortement représentés au sein de la population aînée de Pontiac. Ils représentent 18,7 % de la population en 2022.

De tous les territoires de l'Outaouais, Pontiac est la MRC présentant la plus forte proportion d'aînés de plus de 70 ans et plus en 2022 et pour les années suivantes. Contrairement aux autres MRC et ville de

l'Outaouais, la population de Pontiac est constituée presque d'autant d'hommes et de femmes dans les différents groupes d'âge.

Figure 53. Proportion de la population aînée de la MRC de Pontiac de 50 ans et plus, par groupe d'âge et par sexe en 2022 (en %)



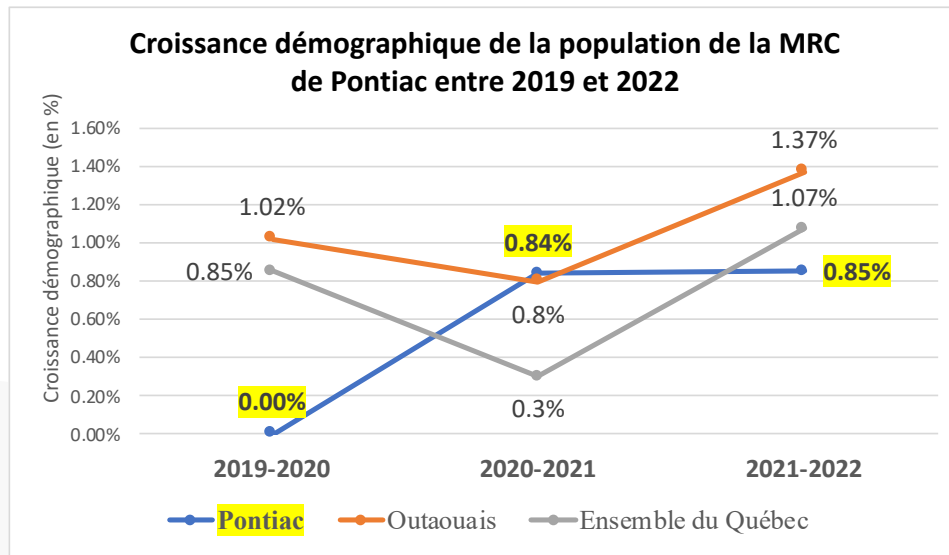
Source : Institut de la statistique du Québec (2023). *Estimations de la population des MRC selon le groupe d'âge et le sexe, âge médian et âge moyen, Québec, 1er juillet 1996 à 2022.* <https://statistique.quebec.ca/fr/document/population-et-structure-par-age-et-sexe-municipalites-regionales-de-comte-mrc>

6.1 Croissance démographique de la MRC de Pontiac de 2019 à 2022

Après avoir enregistré un accroissement nul de sa population en 2019-2020, la MRC de Pontiac a connu une croissance démographique de 0,84 % l'année suivante, en 2020-2021 (**figure 54**). Contrairement à l'Outaouais et à l'ensemble du Québec qui ont enregistré une plus faible croissance de leur population lors de l'année pandémique que l'année précédente, l'année 2020-2021 a plutôt été favorable pour la MRC de Pontiac considérant l'augmentation enregistrée (0,84 %).

Toutefois, l'année suivante, en 2021-2022, l'accroissement de la population de la MRC de Pontiac est demeuré stable. La **figure 54** montre qu'effectivement, la MRC de Pontiac a maintenu sa croissance démographique en enregistrant un gain de 0,85 %. En 2021-2022, l'Outaouais et l'ensemble du Québec ont quant à eux enregistré de forts gains migratoires responsables de leur accroissement démographique.

Figure 54. Croissance démographique de la population de la MRC de Pontiac, de l'Outaouais et de l'ensemble du Québec de 2019 à 2022 (en pourcentage)



Source : Institut de la statistique du Québec (2023). *Estimations de la population des MRC, Québec, 1^{er} juillet 1996 à 2022*. https://statistique.quebec.ca/fr/produit/tableau/estimations-population-mrc-quebec#tri_pivot_1=07&tri_pivot_2=00

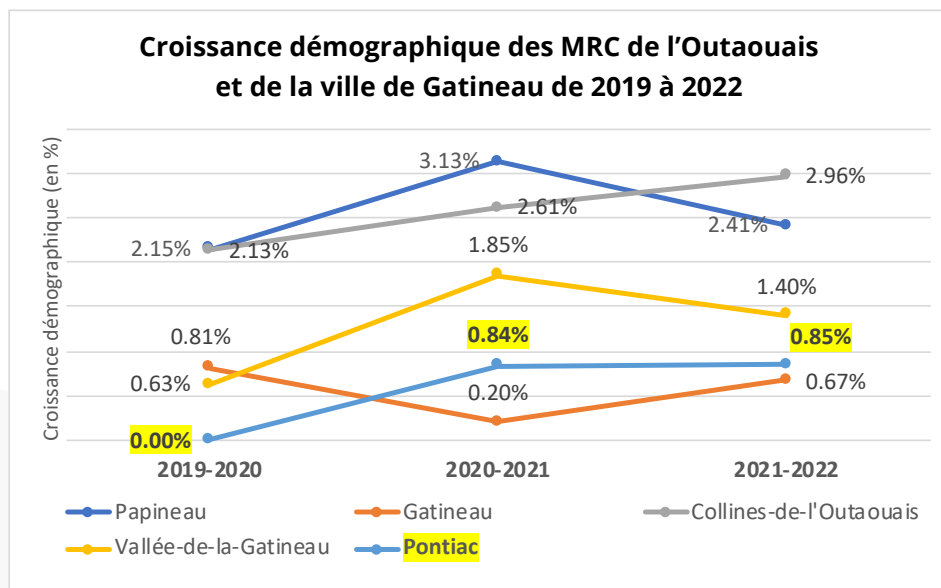
6.2 Croissance démographique de la population de la MRC de Pontiac en comparaison aux autres MRC de l'Outaouais et la ville de Gatineau

La **figure 55** présente la croissance démographique au cours de la période 2019 à 2022 de la MRC de Pontiac. On observe qu'elle est largement inférieure à la majorité des autres territoires de l'Outaouais à l'exception de la ville de Gatineau. Plus particulièrement en 2020-2021, Pontiac a enregistré une croissance démographique presque quatre (4) fois inférieure (0,84 %) à celle de la MRC de Papineau (3,13 %).

Puisque la MRC de Pontiac est le territoire présentant la population la plus vieillissante de l'Outaouais en ayant la plus grande part d'aînés âgés de plus de 70 ans, cette faible croissance démographique est préoccupante pour les années futures, notamment pour sa vitalité économique. En effet, les plus récentes données en matière d'indice de vitalité économique des localités québécoises pour l'année 2020 révèlent que les localités les moins vitalisées économiquement sont souvent de petite taille et ont une densité de population faible³⁸. Elles comptent généralement plus de personnes âgées de 65 ans et plus que de jeunes âgés de moins de 20 ans et présentent généralement un déclin démographique important.

38. Institut de la statistique du Québec (2023). *Bulletin d'analyse Indice de vitalité économique des territoires*.

Figure 55. Croissance démographique de la population de la MRC de Pontiac en comparaison à celles des autres MRC de l'Outaouais et la ville de Gatineau de 2019 à 2022 (en pourcentage)



Source : Institut de la statistique du Québec (2023). *Estimations de la population des MRC, Québec, 1^{er} juillet 1996 à 2022.* https://statistique.quebec.ca/fr/produit/tableau/estimations-population-mrc-quebec#tri_pivot_1=07&tri_pivot_2=00

6.3 Migration interne et externe de la MRC de Pontiac

La migration interne se définit par les déplacements de la population d'une région à l'autre. Il s'agit de la différence entre les entrants et les sortants exprimée en pourcentage, soit le taux net.

La migration externe quant à elle inclut la migration internationale et la migration interprovinciale tout en tenant compte du solde des résidents non permanents. Pour permettre la comparabilité des données, nous avons également exprimé les deux types de migrations en taux net (en pourcentage) malgré le fait que l'ISQ exprime la migration externe sous forme de solde.

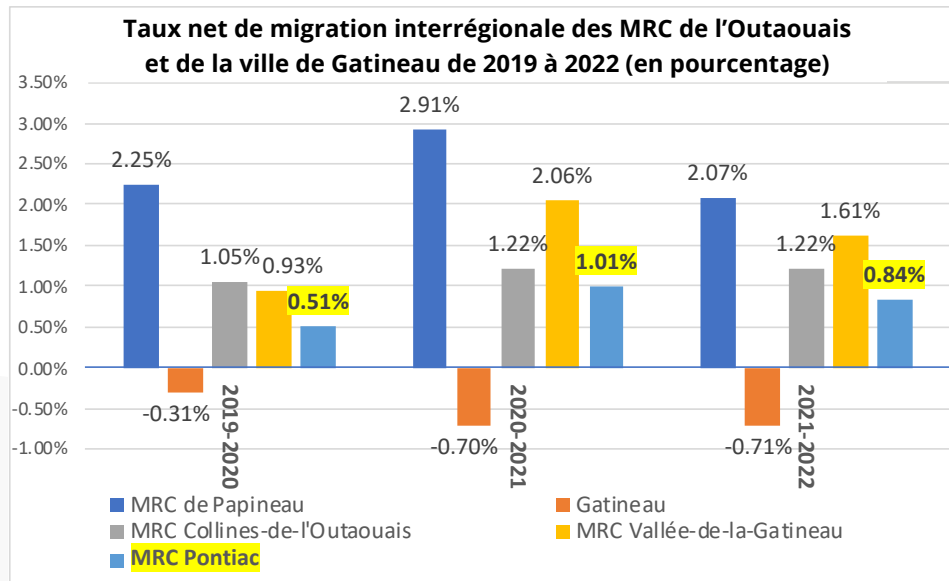
6.3.1 Migration interne : interrégionale

Pour trois années consécutives, la MRC de Pontiac est le territoire, après Gatineau, à afficher le taux le plus faible de migration interrégionale. L'année 2019-2020 fut celle la moins fructueuse pour la MRC de Pontiac en ce qui a trait aux échanges migratoires internes. La MRC a alors enregistré des gains de l'ordre de 0,51 % de sa population tandis que les meilleurs résultats ont été observés pour la MRC de Papineau qui a présenté l'équivalent de 2,25 % d'augmentation de sa population.

C'est en 2020-2021 que la MRC de Pontiac a accueilli sur son territoire le plus d'habitants en provenance d'autres régions. En effet, ces déplacements représentent une croissance de 1,01 % de la population totale. Le fait que la MRC de Pontiac ait enregistré un nombre plus important d'échanges migratoires interrégionaux a nettement contribué à la croissance économique observée en 2020-2021.

En comparaison aux autres MRC de l'Outaouais et la ville de Gatineau, les données de la **figure 56** témoignent que Pontiac n'est pas la destination privilégiée par la population des autres régions du Québec pour s'établir. Les localités de la MRC de Papineau sont davantage prisées.

Figure 56. Migration interrégionale de la MRC de Pontiac et des autres MRC de l'Outaouais et la ville de Gatineau de 2019 à 2022 (en pourcentage)



Source : Institut de la statistique du Québec (2023). *Solde migratoire et taux net de migration interne, MRC du Québec classés par régions administratives, 2001-2002 à 2021-2022.* https://statistique.quebec.ca/fr/produit/tableau/solde-migratoire-et-taux-net-de-migration-interne-mrc-du-quebec-classees-par-regions-administratives#tri_tertr=07

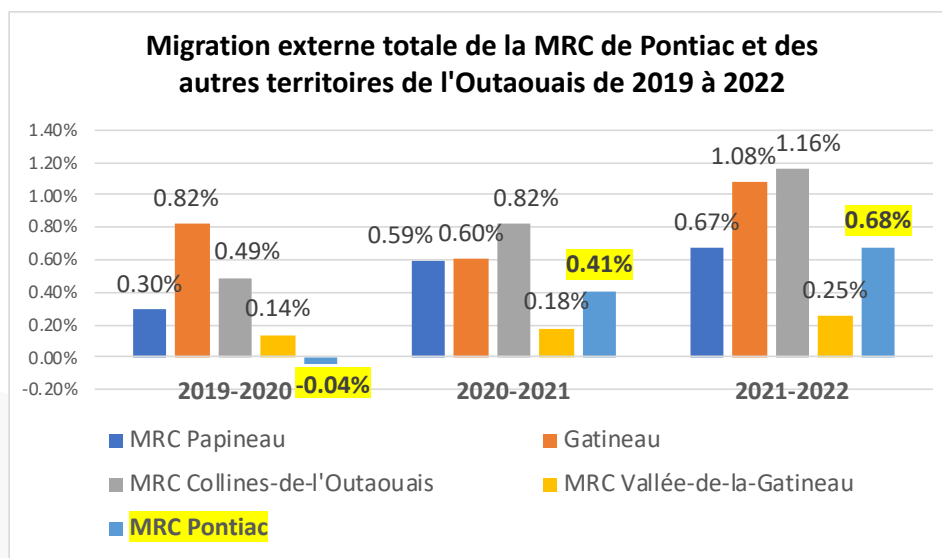
6.3.2 Migration externe : internationale et interprovinciale

La migration externe totale regroupe les déplacements internationaux (les entrées et les sorties), les échanges migratoires entre les provinces ainsi que le solde des résidents non permanents. La migration externe est souvent exprimée par un solde, mais pour assurer la comparabilité des données entre les territoires de l'Outaouais, elle sera exprimée sous forme de taux net correspondant à la proportion de la population totale qu'elle représente.

Au cours des trois dernières années, la MRC de Pontiac a généralement enregistré moins d'entrées de migrants internationaux et interprovinciaux que les autres MRC et ville de l'Outaouais (**figure 57**). C'est d'ailleurs en 2019-2020 où le taux de migration externe totale s'est révélé être le plus bas. Cela est dû au fait que les migrants internationaux et interprovinciaux ayant choisi de quitter la MRC ont été plus nombreux que ceux venus s'établir sur le territoire. Le nombre de sorties a donc surpassé le nombre d'entrées, ce qui explique les pertes de 0,04 % de la population totale de Pontiac en 2019-2020.

L'année 2020-2021 et la suivante, ont toutefois présenté un bilan migratoire externe plus positif avec des gains respectifs de 0,41 % et de 0,68 % pour la MRC de Pontiac.

Figure 57. Migration externe totale de la MRC de Pontiac et des autres territoires de l'Outaouais de 2019 à 2022 (en pourcentage)



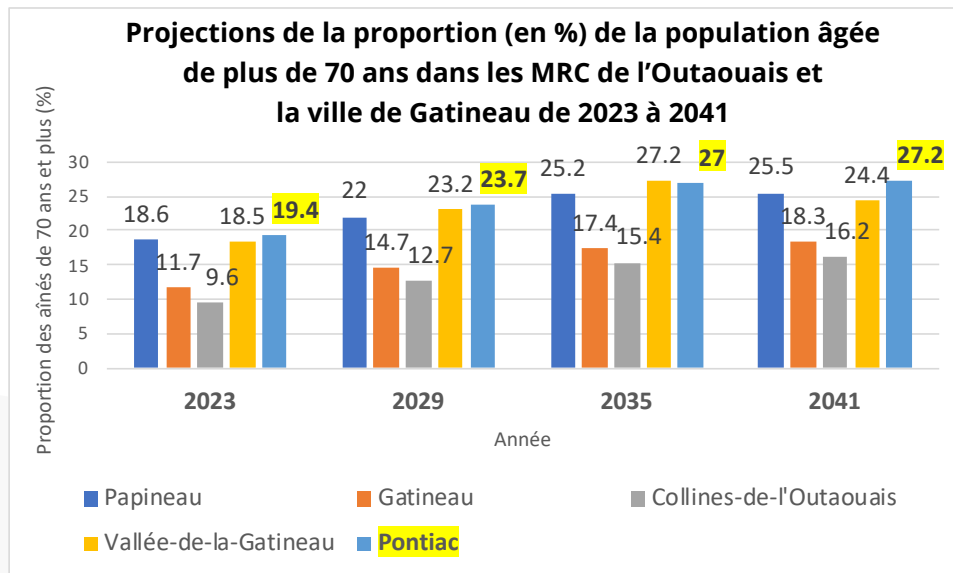
Source : Institut de la statistique du Québec (2023). *Migrations internationales et interprovinciales, divisions de recensement (classées par régions administratives), Québec, 2001-2022.* https://statistique.quebec.ca/fr/document/migrations-internationales-et-interprovinciales-division-de-recensement-quebec/tableau/migrations-internationales-et-interprovinciales-divisions-de-recensement-du-quebec-classées-par-régions-administratives#tri_ra=07&tri_tertr=2400&tri_annee=2643

6.4 Projections démographiques de la population de la MRC de Pontiac de 2023 à 2041

Les projections démographiques de l'ISQ estiment que la MRC de Pontiac est le territoire où la population est la plus vieillissante de l'Outaouais puisque le poids démographique des 70 ans et plus représente 19,42 % de la population en 2023, soit le plus important de toute la région (**figure 58**). Cette tranche d'âge de la population sera d'ailleurs en constante augmentation dans les prochaines années. Alors que la tranche des 70 ans et plus représente 19,42 % de la population totale de la MRC en 2023, elle atteindra 27,17 % en 2041.

Malgré la hausse du poids démographique des aînés de plus de 70 ans dans la MRC de Pontiac au cours des prochaines années, l'accélération du vieillissement dans ce territoire demeure nettement moins alarmante que d'autres territoires, notamment Collines-de-l'Outaouais (MRC composée de la plus jeune population). Entre 2023 et 2041, la part des plus de 70 ans de la MRC de Pontiac fera un bond de 24,4 % alors que l'augmentation sera de l'ordre de 45,39 % dans la MRC des Collines-de-l'Outaouais.

Figure 58. Projections de la proportion de personnes âgées de plus de 70 ans dans la MRC de Pontiac et autres territoires de l'Outaouais de 2023 à 2041

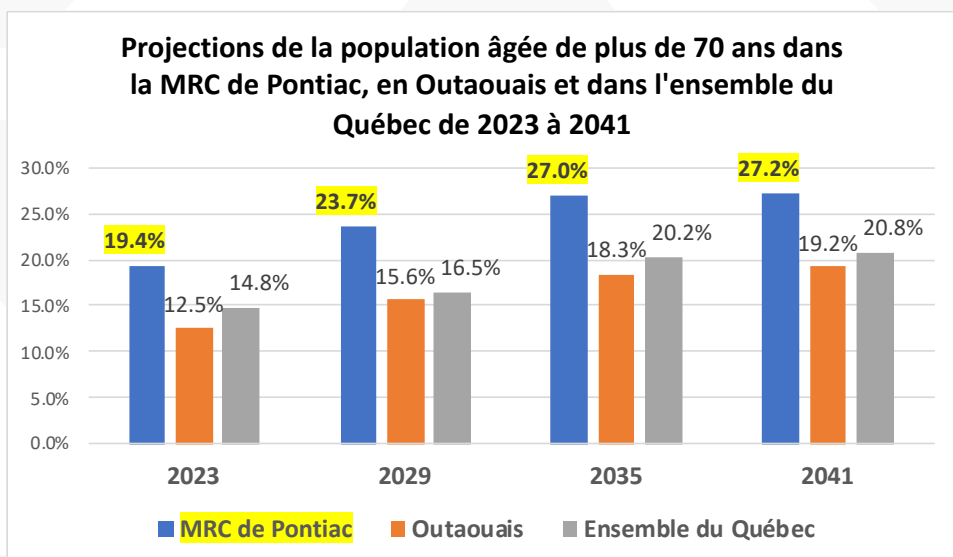


Source : Institut de la statistique du Québec (2022). *Population selon le groupe d'âge et le sexe, scénario Référence A2002, MRC du Québec, 2021-2041.* <https://statistique.quebec.ca/fr/document/projections-de-population-mrc-municipalites-regionales-de-comte>

La **figure 59** présente les estimations du poids démographique que représenteront les 70 ans et plus au cours des prochaines années pour la MRC de Pontiac, l'Outaouais et l'ensemble du Québec.

D'ailleurs, on observe que la part des 70 ans et plus croît à un rythme supérieur dans la MRC de Pontiac qu'en Outaouais ou dans l'ensemble du Québec (**figure 59**). Au fil des ans, l'écart entre le poids démographique des 70 ans et plus de la MRC de Pontiac et celui de la région et de la province aura tendance à s'accroître. En 2041, 27,2 % de la population de Pontiac sera composée de personnes âgées de plus de 70 ans alors qu'elle sera de 19,2 % pour l'Outaouais et de 20,8 % pour l'ensemble du Québec.

Figure 59. Projections de la proportion de personnes âgées de plus de 70 ans dans la MRC de Pontiac, en Outaouais et dans l'ensemble du Québec de 2023 à 2041 (en pourcentage)



Sources : Institut de la statistique du Québec (2022). *Population selon le groupe d'âge et le sexe, scénario Référence A2022, Québec, 2021-2066*. <https://statistique.quebec.ca/fr/document/projections-de-population-le-quebec>

Institut de la statistique du Québec (2022). *Population selon le groupe d'âge et le sexe, scénario Référence A2022, 17 régions administratives du Québec, 2021-2041*. <https://statistique.quebec.ca/fr/document/projections-de-population-regions-administratives-et-regions-metropolitaines-rmr>

Institut de la statistique du Québec (2022). *Population selon le groupe d'âge et le sexe, scénario Référence A2002, MRC du Québec, 2021-2041*. <https://statistique.quebec.ca/fr/document/projections-de-population-mrc-municipalites-regionales-de-comte>

6.4.1 Projections de l'espérance de vie de la MRC de Pontiac par sexe de 2023 à 2041

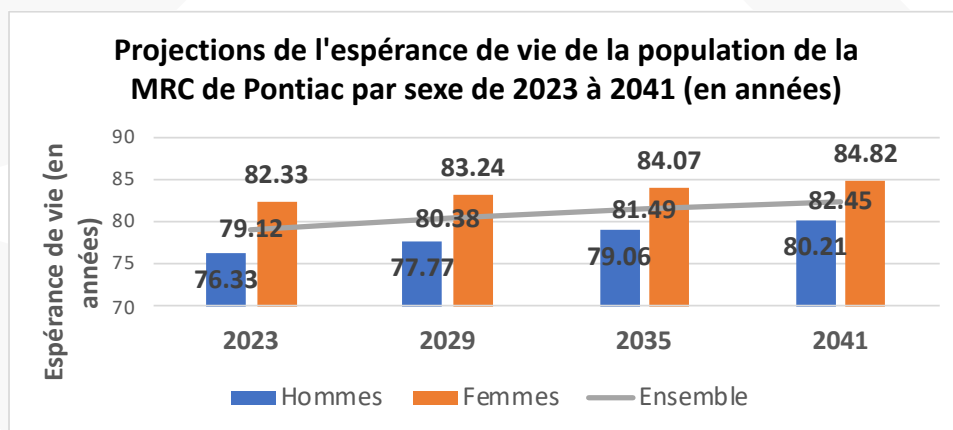
En 2023, Pontiac est la MRC dont la population a une espérance de vie moyenne à la naissance la plus faible de tous les territoires de l'Outaouais soit 79,12 ans. À titre de comparaison, l'espérance de vie moyenne à la naissance la plus élevée pour l'un des territoires de la région atteint 84,92 ans, et ce, pour les deux sexes confondus en 2023.

La population de Pontiac vit donc généralement moins longtemps que la moyenne régionale (82 ans) et provinciale (83,6 ans)³⁹.

La **figure 60** illustre que les hommes ont une espérance de vie moyenne beaucoup plus courte que celle des femmes. En 2023, Pontiac est la MRC présentant le plus grand écart de l'espérance de vie entre les deux sexes, soit 6 ans. Cet écart tend toutefois à diminuer au fil des ans pour atteindre 4,61 années de différence en 2041.

Ce constat n'est pas étranger au contexte socioéconomique de la région. Tel que l'appuie la littérature scientifique⁴⁰, l'espérance de vie est généralement inférieure dans les milieux socioéconomiques moins favorisés. Dès lors, la MRC de Pontiac présentait, en 2020, le revenu disponible par habitant le plus faible de tout l'Outaouais, soit 26 658 \$.

Figure 60. Projections de l'espérance de vie de la population de la MRC de Pontiac par sexe de 2023 à 2041 (en années)



Source : Institut de la statistique du Québec (2023). *Composantes démographiques projetées, scénario Référence A2022, MRC du Québec, 2021-2041*. <https://statistique.quebec.ca/fr/document/projections-de-population-mrc-municipalites-regionales-de-comte>

39. Institut de la statistique du Québec (2023). *Composantes démographiques projetées, scénario Référence A2022, MRC du Québec, 2021-2041*. <https://statistique.quebec.ca/fr/document/projections-de-population-mrc-municipalites-regionales-de-comte>

40. INSEE (2018). *L'espérance de vie par niveau de vie : chez les hommes, 13 ans d'écart entre les plus aisés et les plus modestes*. <https://www.insee.fr/fr/statistiques/3319895>

Conclusion

En conclusion, cette analyse de l'évolution de la dynamique démographique de l'Outaouais en fonction de la structure par âge et sexe de la population jette la lumière sur l'accélération du vieillissement démographique dans les différents territoires de la région et sur les défis à relever en lien avec cette tendance inéluctable. Globalement, l'Outaouais tire avantageusement son épingle du jeu comparativement à la tendance provinciale puisque sa population est composée d'une forte proportion de jeunes et présente un vieillissement de sa population moins accéléré.

Ce vieillissement accru de la population et la faible croissance démographique de certaines MRC de l'Outaouais et la ville de Gatineau posent des défis importants notamment en ce qui a trait à la vitalité économique des milieux, la difficulté de renouvellement de la main-d'œuvre, l'augmentation de la demande services sociaux et de santé, l'adaptation de l'offre de logements, etc. L'examen des données spécifiques à chaque MRC montre bien que certaines d'entre elles, essentiellement celles situées au cœur urbain et périurbain de l'Outaouais, sont plutôt avantagées alors que les MRC en milieu rural font face à des défis importants. La région de l'Outaouais devra donc s'adapter à cette nouvelle réalité démographique pour réussir l'arrimage entre le développement économique et social.



AUTEURE

Audrey Bourassa, agente de recherche

SOUS LA COORDINATION DE

Marc P. Desjardins, directeur général de la Table de concertation des aînés et retraités de l'Outaouais (TCARO)

MISE EN PAGE

Guillaume Morin, graphiste

REMERCIEMENTS

L'auteure souhaite remercier le président de la TCARO, monsieur Robert Leduc ainsi que son directeur général, monsieur Marc P. Desjardins, pour leur confiance et leurs précieux commentaires.

CITATION SUGGÉRÉE

Bourassa, A. (2022). *Portrait démographique de la population âgée de la région de l'Outaouais*. Table de concertation des aînés et retraités de l'Outaouais (TCARO), 70 p.

Ce document est disponible intégralement en format électronique (PDF) sur le site Web de la Table de concertation des aînés et retraités de l'Outaouais (TCARO) au : <https://tcaro.org/>

180, boulevard du Mont-Bleu, suite 200 Gatineau (Québec) J8Z 3J5

819 771-8391 poste 319

[TCARO.ORG](https://tcaro.org/)

administration@tcaro.org



TCARO

Table de concertation des aînés
et retraités de l'Outaouais



180, boulevard Mont-Bleu
Suite 200, Gatineau, QC
J8Z 3J5



administration@tcaro.org



819 771-8391 poste 319



tcaro.org